

## Marketing trends and functional linkage for cement and phosphate plants in Al-Qaim district

<sup>1</sup>Researcher Shafiq O. Humood      <sup>2</sup>Prof. Dr. Subhi A. Mekhlif  
University of Anbar - College of Education for Humanities

### Abstract:

**Objectives:** Knowing the marketing trends for cement and phosphate factories, as Ramadi, Fallujah, and Hit districts accounted for (81%) the highest percentage of consumption of cement factory products, given the large population size and concentration of construction industries, along with the urban aspect in terms of population.

**Method:** Analytical, descriptive, and deductive approaches. The research relied on collecting information, data, and field study.

**Results:** The compound fertilizer product (N.p.) had the highest marketing rate in the governorates of Nineveh, Salah al-Din, and Wasit (11%), while Basra and Karbala governorates had the lowest percentage (1%). As for the marketing of the single superphosphate product, the highest percentage In the governorates of Baghdad and Wasit, at a rate of (14%), while the

### Corresponding author E-mail :

sha20h5001@uoanbar.edu.iq  
ed.subhi.ahmed@uoanbar.edu.iq



1- 0000-0000-0000-0000

2- 0000-0002-3277-3206



10.37653/juah.2024.183637

Submitted: 13/08/2022

Accepted: 13/09/2022

Published: 15/06/2024

©Authors, 2024, College of Education for Humanities University of Anbar. This is an open-access article under the CC BY 4.0 license (<http://creativecommons.org/licenses/by/4.0/>).



lowest rates were in the governorates of Karbala, Najaf, and Babil, at rates reaching (4%, 5%, and 6%) respectively, where the Ministry of Water Resources (30%) was the rate that contributed to preparing the bridges. Water projects, dam building, etc. While the percentage of the Ministry of Municipalities reached (15%), while the Ministry of Electricity reached (9%), while the percentage of all ministries benefited from the factory, while the percentage of the Ministry of Education reached (13%), while the Ministry of Commerce reached (14%), while the percentage benefited from The Ministry of Transport benefited from the factory products (5%) of the total beneficiary ministries, and the Ministry of Agriculture benefited from the factory products at a rate of (2%) of the total beneficiary ministries.

**Conclusion:** Rehabilitating and improving the production of Al-Qaim Cement

Plant in terms of quantity and quality in order to compete with imported cement. This necessitates the need to improve the quality of production in a way that pleases consumers, as well as new production lines and design capacity characteristics, "in order to prove the worthiness of self-sufficiency, especially since Al-Qaim cement is distinguished by the quality of production." Reasonable prices, in addition to the abundance of local raw materials in Al-Qaim district.

**Keywords:** marketing trends - functional link - cement and phosphate - Al-Qaim district

## الاتجاهات التسويقية والارتباط الوظيفي لمعملي السمنت والفوسفات

### في قضاء القائم

الباحث شفيق عبيد حمود أ.د. صبحي احمد مخلف

جامعة الانبار- كلية التربية للعلوم الانسانية

### الملخص:

**الاهداف:** معرفة اتجاهات التسويق لمعملي السمنت والفوسفات اذ أن قضاء الرمادي والفلوجة وهيت شكلت نسبة بلغت (٨١%) كأعلى نسبة من استهلاك منتجات معمل السمنت، بالنظر إلى حجم السكان الكبير والتركز للصناعات الإنشائية، جنباً إلى جنب مع الجانب العمراني من حيث عدد السكان

**المنهجية:** المنهج التحليلي والمنهج الوصفي والاستنتاجي واعتمد البحث على جمع المعلومات والبيانات والدراسة الميدانية .

**النتائج:** ان منتج السماد المركب (N.p) بلغت اعلى نسبة تسويق له في محافظات نينوى وصلاح الدين و واسط بنسبة (١١%)، في حين جاءت محافظة البصرة وكربلاء باقل النسب (١%)، اما بالنسبة لتسويق منتج سوبر الفوسفات الاحادي فان اعلى نسبة في محافظة بغداد وواسط بنسبة (١٤%)، بينما جاءت ادنى النسب بمحافظات كربلاء والنجف وبابل بنسب بلغت (٤%، ٥%، ٦%) على التوالي، حيث كانت نسبة وزارة الموارد المائية (٣٠%) هي نسبة التي ساهمت في تجهيز الجسور ومشاريع المياه وبناء السدود وما إلى ذلك. في حين بلغت نسبة وزارة البلديات (١٥%)، بينما وزارة الكهرباء بلغت نسبتها (٩%) من جميع الوزارات المستفيدة من المعمل، بينما بلغت نسبة وزارة التربية (١٣%)، بينما وزارة التجارة بلغت نسبتها (١٤%)، في حين استفادت وزارة النقل من منتجات المعمل (٥%) من اجمالي الوزارات المستفيدة، واستفادت وزارة الزراعة من منتجات المعمل بنسبة (٢%) من اجمالي الوزارات المستفيدة.

**الخلاصة:** إعادة تأهيل وتحسين إنتاج معمل اسمنت القائم من حيث الكمية والنوعية و ذلك

من اجل منافسة السمنت المستورد وهذا يستلزم ضرورة تحسين جودة الإنتاج بما يسعد المستهلكين وكذلك خطوط الإنتاج الجديدة وخصائص الطاقة التصميمية، "وذلك لأثبات جدارة الاكتفاء الذاتي وخاصة أن أسمنت القائم يتميز بجودة الانتاج واسعار مناسبة فضلاً عن وفرة المواد الاولية المحلية في قضاء القائم.

**الكلمات المفتاحية:** الاتجاهات التسويقية- الارتباط الوظيفي- السمنت والفوسفات- قضاء القائم.

### المقدمة :

يعد التسويق من العوامل المهمة في نمو وتطور الصناعة إذ يسمح بتسويق المنتجات الصناعية للمستهلكين، لكن تسويق المنتجات الصناعية يختلف من صناعة إلى أخرى بينما هناك صناعات تتجاوز سوق المدينة لتصل الى المناطق الإقليمية الواسعة، بالرغم من تواجد اسواق في مدن المحافظة مثل القائم وعنه وحديثة وهيت والرمادي والفلوجة، اذ توجد مكاتب مبيعات المنتجات الصناعية لمعملي السمنت والفوسفات، ومع ذلك فإن تأثيرها محدود بسبب التداخل بين أسواق البلد، وكذلك مرونة حركة المنتجات المصنعة نحو الأسواق الواسعة والمهمة التي تقودها بغداد و التي تتميز بكثافة سكانية عالية مقارنة بمدن محافظة الأنبار، اما فيما يتعلق بالارتباط الوظيفي لمعملي السمنت والفوسفات بالأنشطة الصناعية الاخرى اذ توجد العديد من الأنشطة الصناعية تعتمد على صناعة السمنت بشكل مباشر ومنها صناعة البلوك والكتل الكونكريتية والكاشي، أما فيما يخص صناعة الفوسفات فيكون لها ارتباط وظيفي مع الأنشطة الاقتصادية كصناعة الاسمدة الكيماوية والزيوت المعدنية.

### مشكلة البحث:

هل لمعملي السمنت والفوسفات اتجاهات تسويقية في محافظة الانبار والمحافظات الاخرى وما مدى الارتباط الوظيفي مع القطاعات الاقتصادية ؟

### فرضية البحث:

ان لمعملي السمنت والفوسفات اتجاهات تسويقية في محافظة الانبار والمحافظات الاخرى وكذلك هناك ارتباط وظيفي مع القطاعات الاقتصادية.

### هدف البحث:

يهدف البحث الى معرفة اتجاهات التسويق والارتباط الوظيفي لمعملي السمنت والفوسفات على مستوى اقصية محافظة الانبار والمحافظات الاخرى.

حدود البحث :

الحدود الزمانية:

تبدأ من عام ١٩٧٠ ولغاية عام ٢٠١٣ وتم تحديد هذه المدة بسبب العمليات الارهابية التي تعرضت لها المحافظة مما ادى الى توقف المعلمين ولغاية كتابة الرسالة في عام ٢٠٢١.

الحدود المكانية :

تحدد بدراسة معمل السمنت والفوسفات المتوطنان ضمن الحدود الادارية لقضاء القائم واثارها التنموية المترتبة على مستوى محافظة الانبار، وتقع منطقة الدراسة في الجزء الغربي من العراق ضمن محافظة الانبار وتكون جزءا من إقليم أعالي الفرات وعلى حافة الهضبة الغربية من جهة الشمال، وكذلك يقع قسم من أراضي منطقة الدراسة في الجزء الجنوبي لهضبة الجزيرة، وتمتد منطقة الدراسة بين دائرتي عرض (N=٣٥.٣٧٤'٤٦°٣٣) والجنوبي لهضبة الجزيرة، وتمتد شمالاً وخطي طول (E= 41°36'14.021"E=٢٢.٦٠٣'٤٩°٣٩) شرقاً وتكون الحدود الغربية لقضاء القائم جزءاً من الحدود العراقية - السورية، ومن جهة الشمال والشمال الشرقي يحده قضاء راوه، أما من جهة الشرق فيحده قضاء عنه ومن الجنوب قضاء الرطبة. ، كما مبين في الخريطة (١).



**منهجية البحث:**

فقد تضمن المنهج التحليلي والمنهج الوصفي والاستنتاجي واعتمد البحث على جمع المعلومات والبيانات والدراسة الميدانية .

**اولا - اتجاهات تسويق معمل سمنت القائم على مستوى اقصية محافظة الانبار:**

منذ أن بدأ معمل سمنت القائم بالإنتاج في عام ١٩٨٩، خطى خطوة كبيرة في تسويق منتجات المعمل للعديد من الأسواق، بما في ذلك الأسواق المحلية والإقليمية، ويمكن اعتبار الأسواق المحلية بمثابة الأسواق الرئيسية لاستهلاك السمنت، والتي تبلغ حوالي ٣٠٠٠٠ ألف طن توزع شهريا على جميع أقصية المحافظة وخاصة المدن والقرى المنشأة حديثا والتي شهدت حركة عمرانية جديدة، وتبين من خلال بيانات جدول (١) وخريطة (٢) أن قضاء الرمادي والفلوجة وهيت شكلت نسبة بلغت (٨٠%) كأعلى نسبة من استهلاك منتجات معمل السمنت، بالنظر إلى حجم السكان الكبير والتركز للصناعات الإنشائية، جنباً إلى جنب مع الجانب العمراني من حيث عدد السكان، وكذلك الدور الهام في زيادة استهلاك منتجات معمل أسمنت القائم مقارنة بباقي مناطق المحافظة، والتي لديها أقل عدد من السكان ودرجة تركيز منخفضة للصناعات الإنشائية في هذه المناطق، حيث أن منتجات المعمل تلبى جزء من احتياجات هذه المناطق منذ إنشائه. حقيقة أن جميع أقصية محافظة الأنبار تستفيد من منتجات معمل أسمنت القائم ويوضح لنا أهمية تحديد موقع معمل أسمنت القائم في محافظة الأنبار من الناحية الاقتصادية والتنموية ومساهمته الكبيرة في تلبية متطلبات السوق المحلية من اقصية محافظة الانبار من المنتجات الاسمنتية.

وهذا ينعكس إيجابياً من الناحية التنموية في الجوانب الآتية :

- قد ساعد المعمل توفير سوق محلي بالمستوى المطلوب في استمرار واستقرار هذه الصناعة منذ إنشاء المعمل، وبالتالي زيادة مساهمتها في تطوير مستويات التنمية المكانية، خاصة فيما يتعلق باستثمار إمكانات التنمية المتاحة وتوفير ما يناسبها من فرص عمل لسكان المحافظة مع تطوير مستوى الدخل والحصول على عوائد اقتصادية مستمرة.

- عدم الاعتماد على استيراد منتجات السمنت من خارج المحافظة أو من خارج العراق للحفاظ على رأس المال المحلي في محافظة الأنبار وبالتالي عامل مهم في دعم هذه الصناعة واستمرار استقرارها.

إن وجود هذه الصناعة مع توفر السوق المحلي بالمستوى اللازم، زاد من إمكانية

حصول المستهلكين على منتجات السمنت بأسعار مناسبة، خاصة قبل احتلال العراق في نيسان ٢٠٠٣، على الرغم من الفلسفة الاقتصادية المتغيرة بعد الاحتلال نحو خصخصة صناعة السمنت، الأمر الذي أدى إلى ارتفاع الأسعار مقارنة بالمنتجات المستوردة، دون مراعاة مستهلكي هذه المجال، بسبب التحول الضئيل في الجانب الاقتصادي والعمراني لأقضية محافظة الأنبار، لهذا السبب ولهذه الاعتبارات يلعب معمل اسمنت القائم دوراً هاماً في الجانب الاقتصادي والعمراني لأقضية المحافظة.

### جدول (١)

اتجاهات تسويق معمل اسمنت القائم على مستوى اقضية المحافظة عام ٢٠١٢

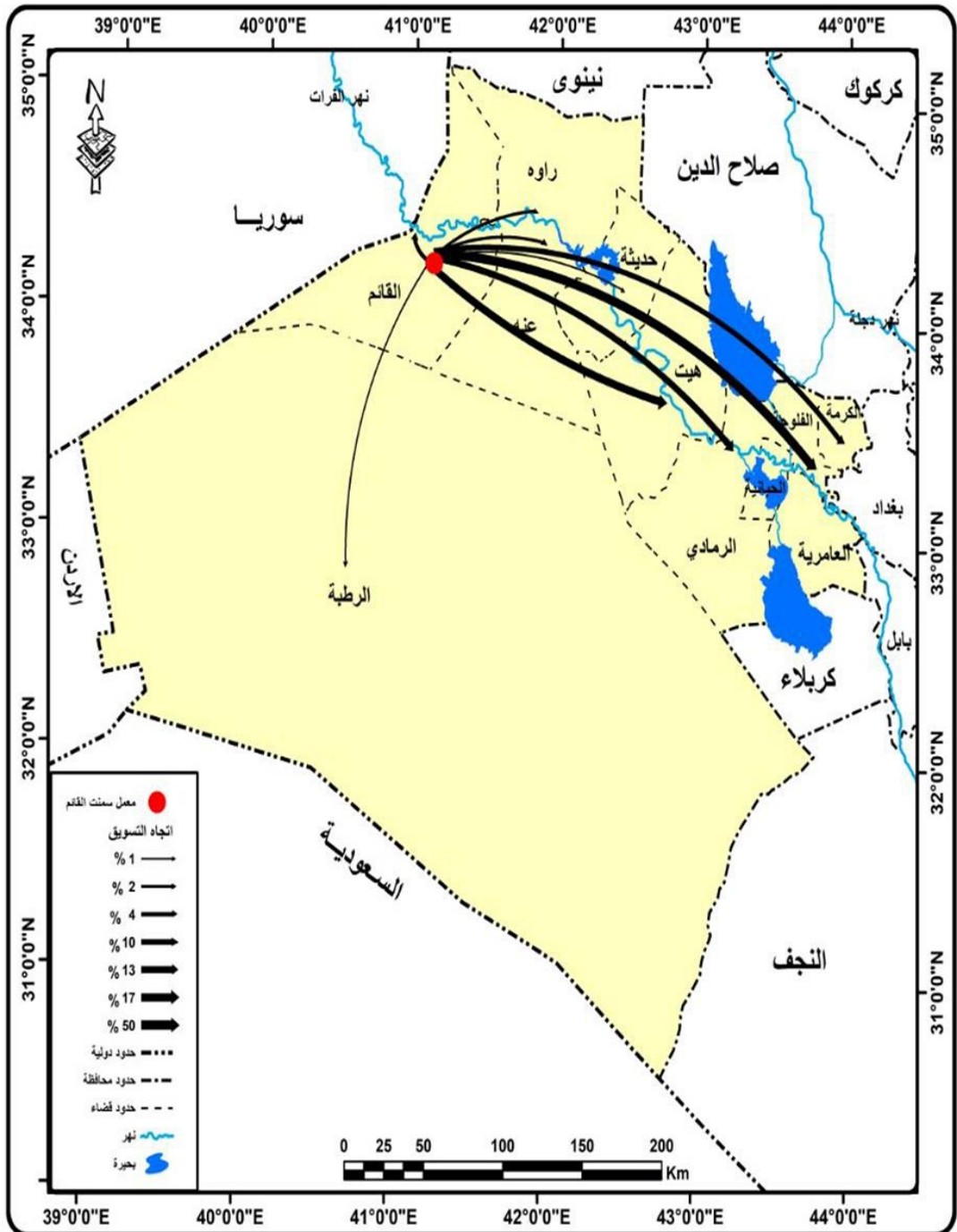
الاهمية النسبية (%)	كميات التسويق ( طن ) شهريا	اقضية المحافظة
١٣	٤٠٠٠	الرمادي
٥٠	١٥٠٠٠	الفلوجة
١٧	٥٠٠٠	هيت
١	٣٠٠	حديثة
٢	٥٠٠	عنه
٢	٥٠٠	راوه
١٠	٣٠٠٠	الكرمة
١	٤٠٠	الرطوبة
٤	١٣٠٠	القائم
%١٠٠	٣٠٠٠٠	المجموع

المصدر: مقابلة شخصية مع المهندس محمد خلف غضبان معاون المدير الفني في

معمل اسمنت القائم، بتاريخ ٢٧ / ٢ / ٢٠٢٢.

Table 1 , Map 2: shows that the districts of Ramadi, Fallujah and Heet accounted for (80%) of the highest percentage of cement factory products consumption, given the large population size and concentration of construction industries, along with the urban aspect in terms of population.

خريطة (٢) اتجاهات تسويق معمل اسمنت القانم على مستوى اقصية المحافظة عام ٢٠١٢



المصدر : بالاعتماد على جدول (١)

## ثانيا : الاتجاهات التسويقية لمنتجات معمل اسمنت القائم على مستوى محافظة

## العراق

إن اعتماد الصناعة على السوق المحلية لمجرد موقعها سيضعفها وقد لا تستمر إذا لم يكن لديها سوق خارجي أو إقليمي. يتمثل ذلك في معمل القائم للإسمنت والذي له مناطق سوقية في مختلف محافظات العراق مما يعني أن منتجاته السمنتية ساهمت بشكل ايجابي في تلبية بعض احتياجات اسواق السمنت بالمحافظات الاخرى بأسعار مقبولة للمستهلكين خاصة قبل احتلال العراق في نيسان ٢٠٠٣ كما يتضح من بيانات جدول (٢) وخريطة (٣) ان ثلاث محافظات عراقية استفادت من منتجات المعمل و بأهمية نسبية مختلفة اذ شغلت العاصمة بغداد المرتبة الاولى اهمية نسبية (٥٠%) من اجمالي انتاج السمنت المسوق لهذه المحافظات. من وجهة نظر تنمية فهذا يخبرنا بأهمية منتجات معمل اسمنت القائم على مستوى العراق مما يعني ان انتاج المعمل له اهمية كبيرة على مستوى هذه المحافظات التي شكلت سوقا اقليميا مما ينعكس ايجابيا على مستوى العوائد الاقتصادية التي حققها معمل أسمنت القائم.

## جدول (٢)

## اتجاهات تسويق معمل اسمنت القائم على مستوى العراق عام ٢٠١٢

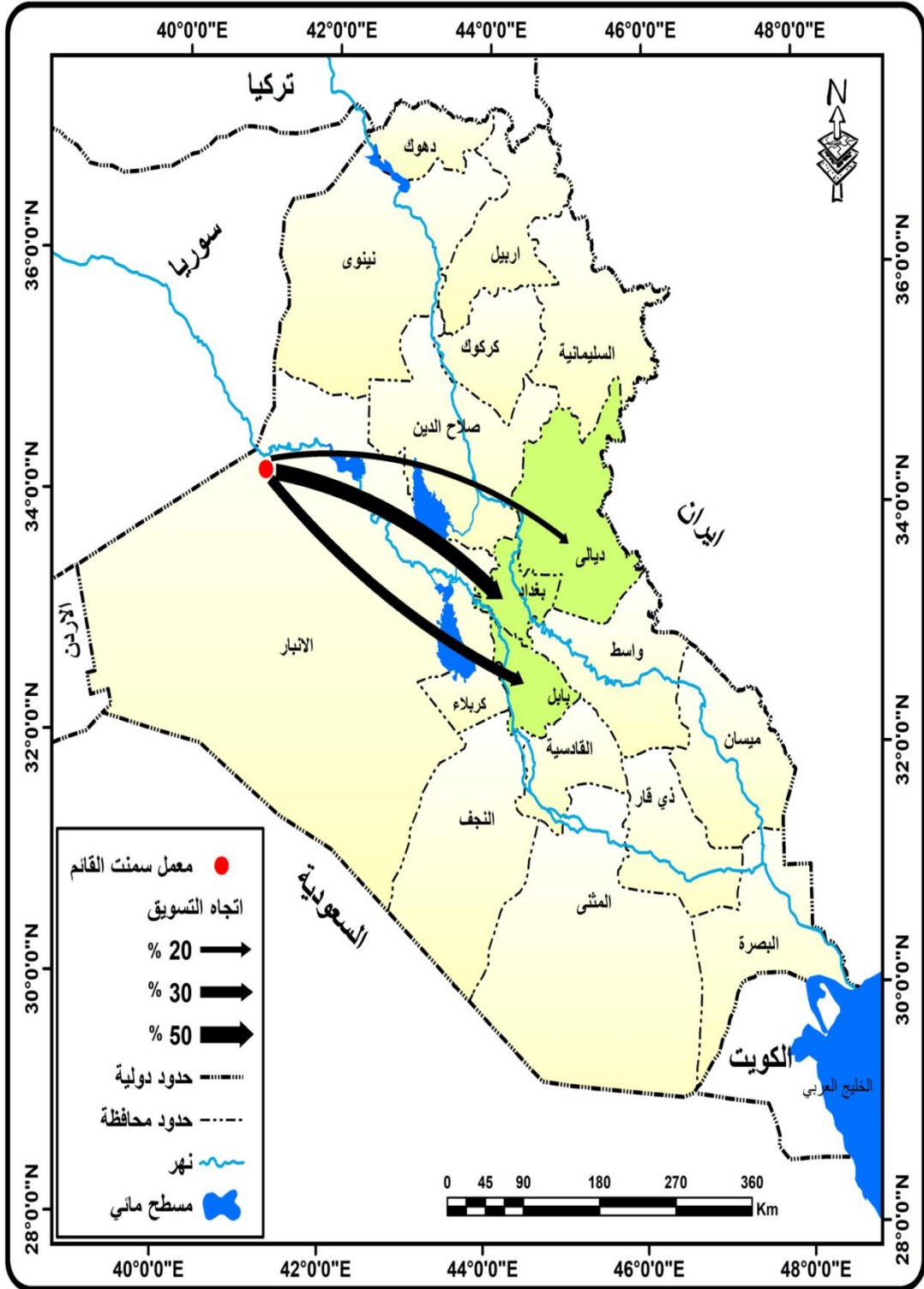
المحافظة	كميات التسويق (طن) شهريا	الاهمية النسبية %
بغداد	٥٠٠٠	٥٠
ديالى	٢٠٠٠	٢٠
الحلة	٣٠٠٠	٣٠
المجموع	١٠٠٠٠	%١٠٠

المصدر: مقابلة شخصية مع المهندس محمد خلف غضبان معاون المدير الفني في

معمل اسمنت القائم، بتاريخ ٢ - ٢٧ / ٢ / ٢٠٢٢.

It is clear from the data in Table (2) and Map (3) that three Iraqi governorates benefited from the factory's products with different relative importance, as the capital, Baghdad, occupied the first place in relative importance (50%) of the total cement production marketed to these governorates

## خريطة (٣) اتجاهات تسويق معمل اسمنت القائم على مستوى العراق عام ٢٠١٢



المصدر : بالاعتماد على جدول (٢)

ثالثا : الاتجاهات التسويقية لمنتجات معمل فوسفات القائم على مستوى محافظات العراق تبين من معطيات جدول (٣) والخريطة (٤) و (٥) ان منتج السماد المركب (N.P) بلغت اعلى نسبة تسويق له في محافظات نينوى وصلاح الدين و واسط بنسبة (١١%)، في حين جاءت محافظة البصرة وكربلاء باقل النسب (١%).  
اما بالنسبة لتسويق منتج سوبر الفوسفات الاحادي فان اعلى نسبة في محافظة بغداد وواسط بنسبة (١٤ % )، بينما جاءت ادنى النسب بمحافظات كربلاء والنجف وبابل بنسب بلغت ( ٤% ، ٥% ، ٦% ) على التوالي .

### جدول (٣)

اتجاهات تسويق معمل فوسفات القائم على مستوى العراق عام ٢٠١٠

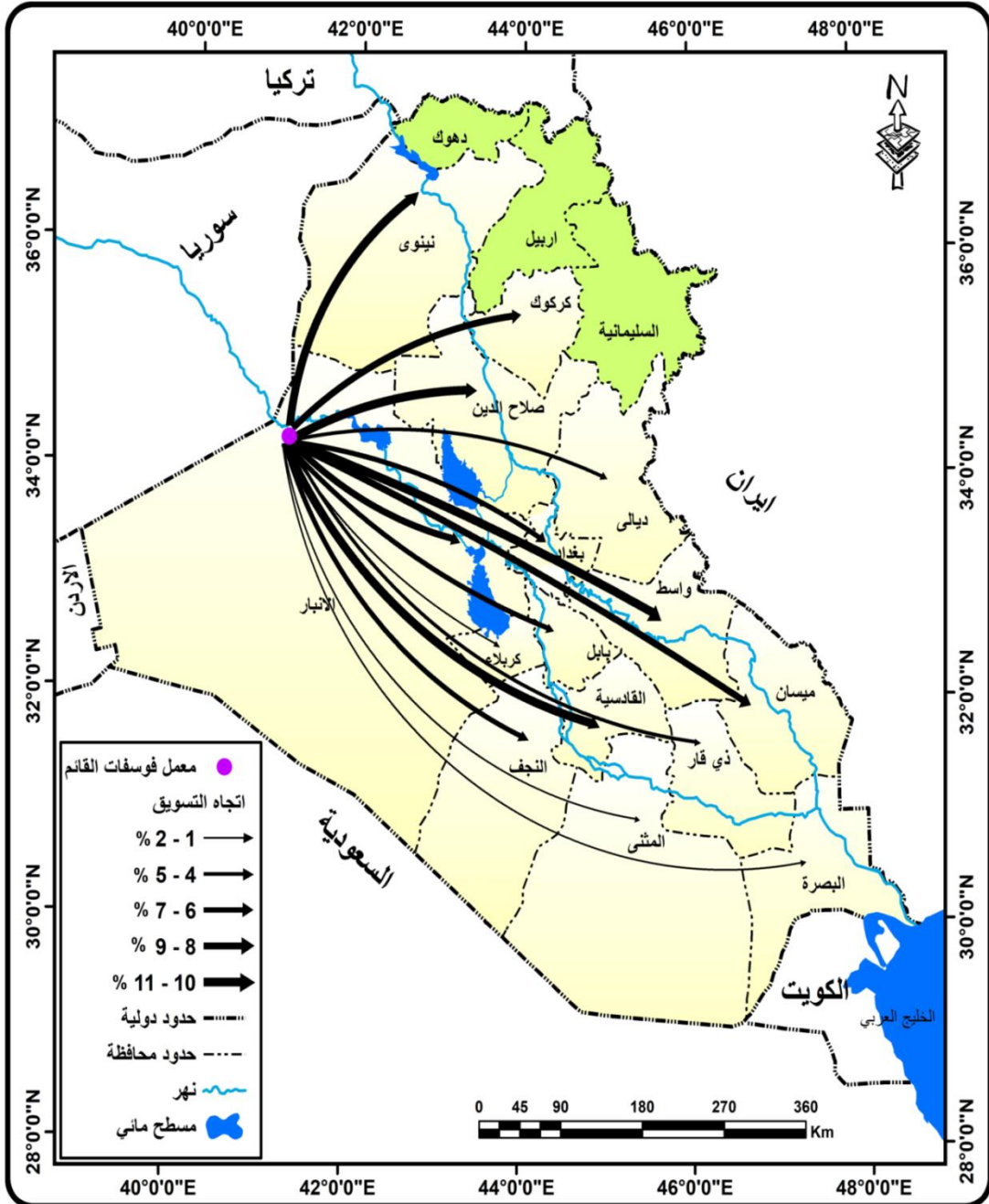
المحافظة	المركب N.P(طن) سنويا	النسبة %	SP (طن) سنويا	النسبة
نينوى	١٣١٢٥٢٧٠	١١	————	————
كركوك	٩٢٥٥٦٧٠	٨	————	————
صلاح الدين	١٢٣٥٩٢٩٠	١١	٥٥٨٨٠٠	١٠
الانبار	١٠٢٣٣٠٧٠	٩	٣٦٠٢٤٠	٧
ديالى	٥٩٨٧٦٧٠	٥	٤٣٧٩٧٠	٨
بغداد	٦٩٨٤٠٧٠	٦	٧٥٩٢١٠	١٤
بابل	٧٩٣٠٢٤٠	٧	٣١٨٢٥٠	٦
كربلاء	٨٤١٩٧٠	١	١٩٩٦٣٠	٤
النجف	٧٩٦٨٨٨٠	٦	٢٧٩٥٥٠	٥
الديوانية	١١٤٩٢٣١٠	١٠	٥٩٧٩٦٠	١١
المتنى	٢٢٣٩٦٧٠	٢	————	————
واسط	١٣٢٤٤٢٢٠	١١	٧٥٧٩١٠	١٤
ذي قار	٤٨٦٣١٤٠	٤	٦٧٨٠٣٠	١٢
ميسان	٩٣٨٥٤٨٠	٨	٤٧٩٥٩٠	٩
البصرة	٧٢٠١٨٠	١	————	————
المجموع	١١٦٦٣١١٣٠	%١٠٠	٥٤٢٧١٤٠	%١٠٠

المصدر : مقابلة شخصية مع مدير انتاج معمل الفوسفات المهندس مسلم مسهر عبد

بتاريخ ٢٧ / ٢ / ٢٠٢٢.

## خريطة (٤)

اتجاهات تسويق منتج السماد المركب (N.p) على مستوى العراق عام ٢٠١٠



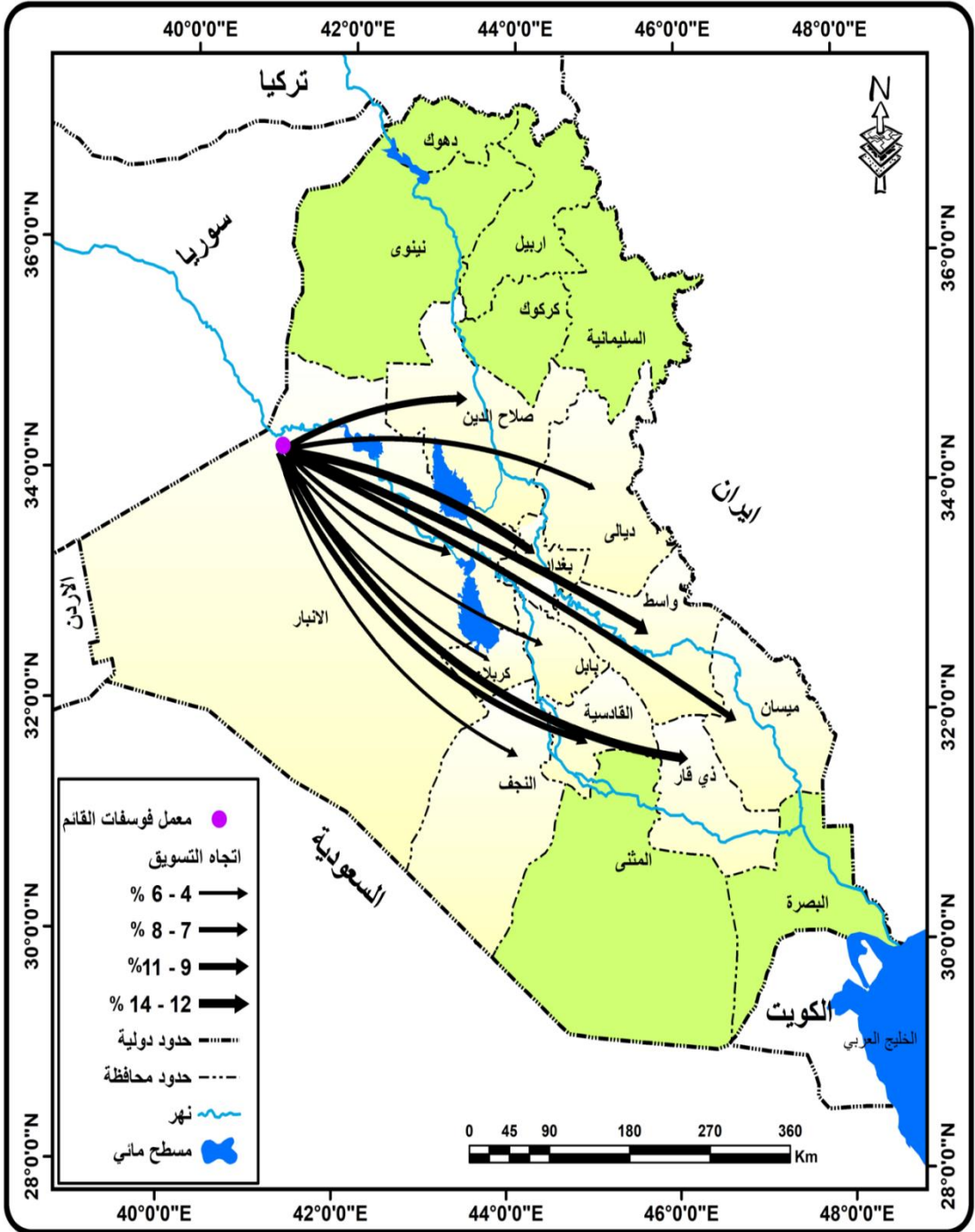
المصدر : بالاعتماد على جدول (٣)

It is clear from the data in Table (3) and Maps (4) and (5) that the compound fertilizer product (N.p) achieved the highest marketing percentage in the governorates of Nineveh, Salah al-Din and Wasit at a rate of (11%), while the governorates of Basra and Karbala came with the lowest percentages (1%).

خريطة (٥)

اتجاهات تسويق منتج سوبر الفوسفات الاحادي (SP) على مستوى العراق عام

٢٠١٠



المصدر : بالاعتماد على جدول (٣)

رابعاً - الارتباط الوظيفي لمعملي السمنت والفوسفات والانشطة الصناعية الأخرى :  
تعد الصناعة من اهم الانشطة الاقتصادية التي تمتلك مرونة وحرية كبيرة في الانتقال والحركة ضمن المكان الجغرافي وتكوين علاقات ارتباط وظيفي مع الانشطة الخدمية والاقتصادية الأخرى في الاقليم<sup>(١)</sup>.

١- الارتباط الوظيفي بين معمل سمنت القائم والانشطة الصناعية الأخرى في محافظة الانبار.

#### ١ - صناعة الكتل الكونكريتية.

إنها واحدة من أكثر الصناعات نجاحاً وشعبية كخرسانة مسبقة الصب لأنواع البناء المختلفة مثل الطرق والجسور والمباني السكنية والعمارات والمرافق الحكومية مثل المستشفيات والمراكز الصحية والسدود والخزانات وغيرها، تعتبر صناعة السمنت مادة أساسية في هذه الصناعة ويتم تزويد هذه الصناعة بالسمنت عن طريق الشاحنات، وذلك بسبب الكميات الهائلة من السمنت المستخدم في هذه الصناعة حيث تتطلب (٥٠) كغم من السمنت لإكمال (١ متر مربع) من الكتل الخرسانية بسمك (٢٠ سم). بمزيج من المواد الأخرى (الرمل - الحصى - الماء، السمنت والشيش) بنسب مختلفة كما هو موضح في الجدول (٤) والشكل (١).

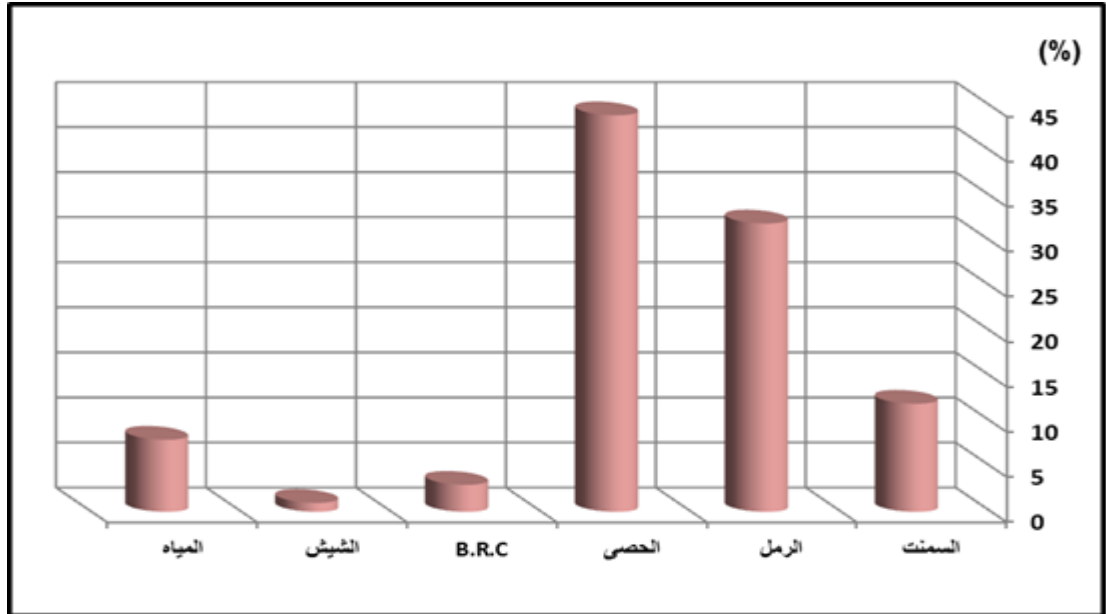
الجدول (٤) الأهمية النسبية لمكونات إنتاج الكتل الكونكريتية

النسبة	المادة
١٢	السمنت
٣٢	الرمل
٤٤	الحصى
٣	B.R.C
١	الشيش
٨	المياه
١٠٠	المجموع

المصدر: مقابلة شخصية مع السيد اشرف عبد الرحمن المونس، مدير معمل الايمان للصناعات الانشائية، بتاريخ ٢٠٢٢/٢/٦.

(١) حمد طالب خميس محمد الدليمي، الاثار التنموية لمعمل سمنت كبيسة في محافظة الانبار دراسة في جغرافية التنمية الصناعية، رسالة ماجستير، غير منشورة، جامعة الانبار، كلية الآداب، قسم الجغرافية، ٢٠٢٠، ص ١٠٣.

## شكل (١) الأهمية النسبية لمكونات الانتاج الكونكريتية



المصدر : بالاعتماد على جدول (٤)

Table (4) and Figure (1): Cement industry is considered a basic material in this industry and this industry is supplied with cement by trucks, due to the huge quantities of cement used in this industry, as it requires (50) kg of cement to complete (1 square meter) of concrete blocks with a thickness of (20 cm).

### ب- صناعة البلوك :

البلوك هو وحدة إنشائية مكونة من مواد أولية مختلطة مكونة من (أسمنت، رمل، حصى) بنسب مختلفة كما هو مبين في جدول (٥) وشكل (٢) يتم استخدام الكتلة في البناء بسبب حجمها وسهولة التعامل معها والقدرة على طلائها، وكذلك كتلتها الموحدة، وتستخدم على نطاق واسع في بناء الأسوار والمحلات التجارية، وزاد انتشار هذه الصناعات على نطاق واسع خاصة في ثمانينيات وتسعينيات القرن الماضي بسبب وفرة موادها الأولية محلياً، فضلاً عن سهولة إنتاجها بتكلفة منخفضة، يتم تصنيع البلوك على مراحل، بدءاً من تحضير المواد الخام، ثم الخلط بالخلط المركزي، ثم الانتقال إلى آلة تصنيع البلوك الأوتوماتيكية، تقوم بضغط (١٠-١٢) قطعة من البلوك ثم تتركها في مكان واحد لتجف لمدة (٢-٣) أيام حيث يبلغ حجم الإنتاج اليومي (٥٠٠٠-٦٠٠٠) بلوك في اليوم، ترافق التوسع في صناعة البلوك لزيادة الطلب على هذا المنتج، وخاصة في محافظة الأنبار، مع زيادة في الطلب على السمنت، مما عزز الترابط الوظيفي بين هذه الصناعة وصناعة السمنت، ولهذا أهمية كبيرة من حيث تحسين كفاءة السوق المحلي للتخلص من السمنت المنتج ومن ثم الجدوى

الاقتصادية التي حققتها صناعة السمنت، وكذلك أهمية هذه الصناعة لتوافرها وبأسعار معقولة، مما يؤدي إلى انخفاض تكاليف إنتاج البلوك وزيادة المبيعات، و ذلك سيزيد العائد الاقتصادي للصناعة.

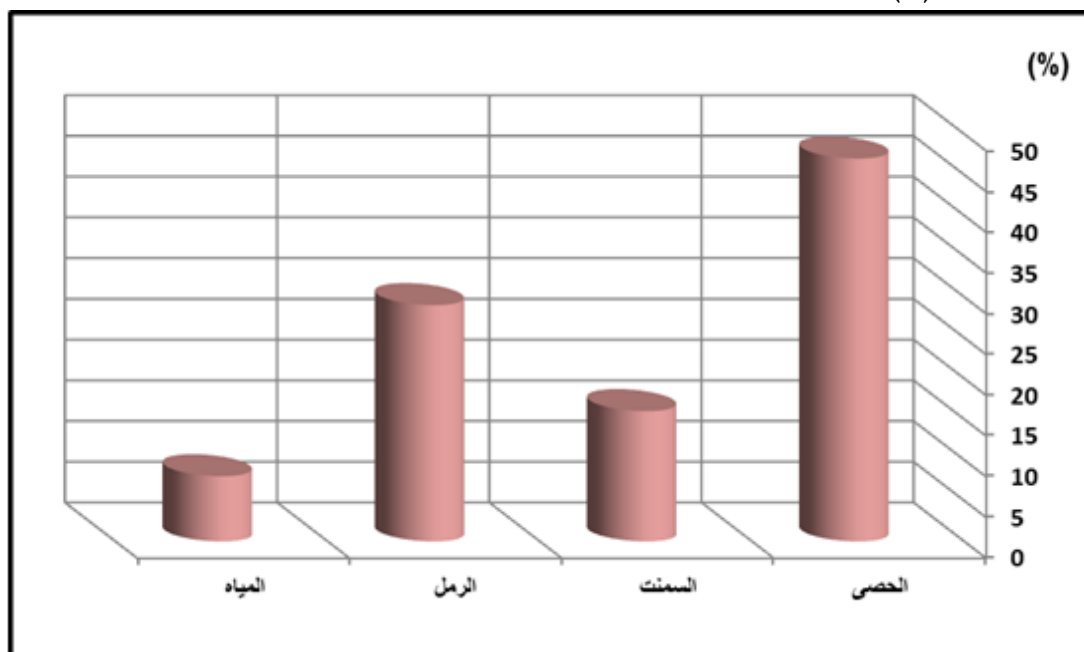
جدول (٥) الاهمية النسبية لمكونات صناعة البلوك

النسبة	المادة
٤٧	الحصي
١٦	السمنت
٢٩	الرمل
٨	المياه
%١٠٠	المجموع

المصدر : مقالة شخصية مع السيد مشعان خلف العلواني، مدير

معمل الرد للصناعات الانشائية بتاريخ، ٢٠٢٢/٢/٦.

شكل (٢) الاهمية النسبية لمكونات صناعة البلوك



المصدر : بالاعتماد على جدول (٥).

Table (5) and Figure (2) The block is used in construction due to its size, ease of handling, and ability to be painted, as well as its uniform mass. It is widely used in building fences and shops.

## ج- صناعة الكاشي :

تعتبر صناعة الكاشي من الصناعات الرئيسية التي تدخل في الأعمال النهائية لمعظم المباني، وخاصة الفنادق والمسكن والمراكز الدينية والمكاتب الحكومية وما إلى ذلك، حيث يتم تضمين السمنت باعتباره المادة الرئيسية في هذه الصناعة، سواء كان ذلك في مرحلة صنع الكاشي في المعمل أو عندما تكون موجودة في مبان سكنية، وتتباين المواد الخام المستخدمة في صنع الكاشي، و كما موضحة في الجدول (٦) وفي الشكل (٣)، أذ أن مادة السمنت تدخل كمادة أساسية في إنتاج الكاشي وفي المراحل النهائية لأعمال الأرضيات، ومع توسع هذه الصناعة على مستوى المحافظة بشكل عام وزيادة الاعتماد على صناعة الأرضيات للسكن، والمؤسسات ومراكز الخدمية استخدام هذه المادة، سواء كانت منتجة محلياً أو مستوردة، مما أدى إلى الزيادة في استخدام السمنت، وهذا أدى الى تعزيز دور الترابط الوظيفي بين صناعة السمنت وصناعة الكاشي.

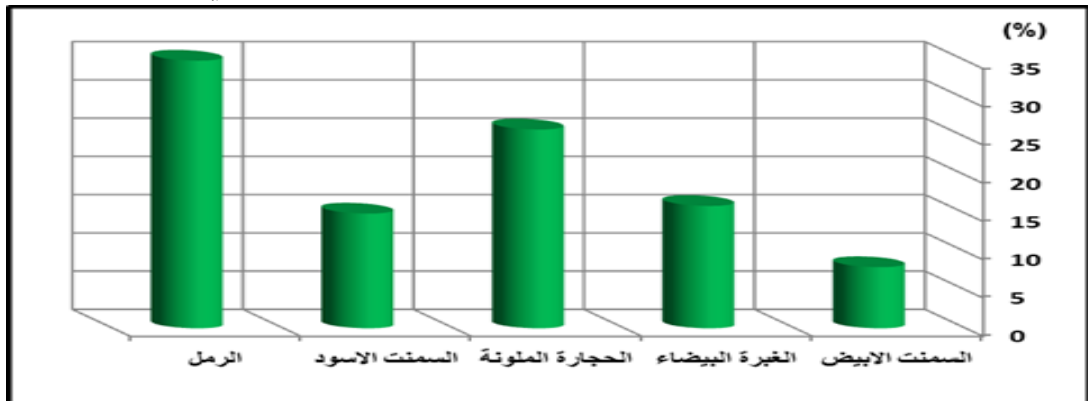
جدول (٦) الاهمية النسبية لمكونات صناعة الكاشي

المادة	السمنت الابيض	الغبرة البيضاء	الحجارة الملونة	السمنت الاسود	الرمل	المجموع
الوجه	الاول		الثاني			
النسبة %	٨	١٦	٢٦	١٥	٣٥	%١٠٠

المصدر : الدراسة الميدانية لمعمل الحاج موسى العلواني لانتاج الكاشي والمرمر في

قضاء الرمادي، بتاريخ ٦/٢/٢٠٢٢.

شكل (٣) الاهمية النسبية لمكونات صناعة الكاشي



المصدر : بالاعتماد على جدول (٦)

Table (6) Figure (3): It shows that the tile industry is one of the main industries that enters

into the final works of most buildings, especially hotels, residences, religious centers, government offices, etc., where cement is included as the main material in this industry.

#### د- صناعة الإسفلت :

يتم انتاج الاسفلت على نوعين الاول هو رصف الطرق لأنها كثيفة وجافة والنوع الاخر يستخدم للأكساء استعدادا للتبليط النهائي ويكون على شكل سائل ويتم رشه بوسائل نقل خاصة<sup>(٢)</sup>. يتم إدخال السمنت كمادة أولية بنسبة (٥٪) من نسبة المواد الخام المستخدمة في صناعة الإسفلت كما هو مبين في جدول (٧) وشكل (٤) لذلك شكلت صناعة الإسفلت باستمرار سوقًا مهمًا لتصريف السمنت المنتج محليًا، وقد أدى ذلك إلى تحسن كبير في درجة الترابط الوظيفي بين صناعة السمنت وصناعة الإسفلت على مستوى محافظة الأنبار.

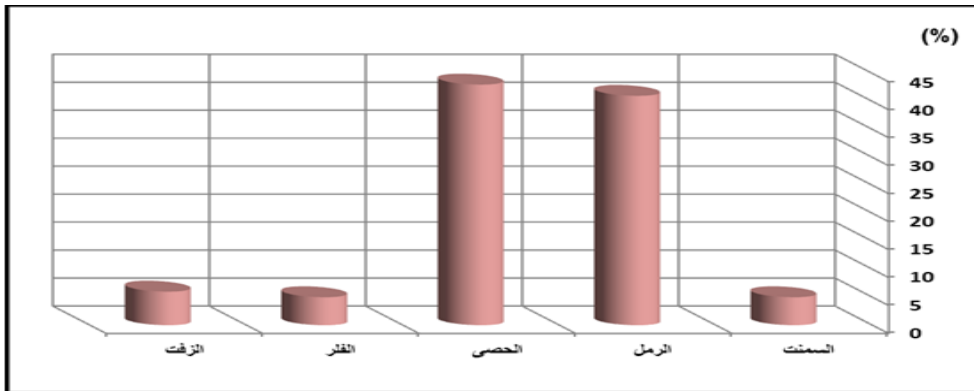
جدول (٧) الأهمية النسبية لمكونات صناعة الاسفلت

النسبة	المادة
٥	السمنت
٤١	الرمل
٤٣	الحصى
٥	الفلر
٦	الزفت
١٠٠٪	المجموع

المصدر: الدراسة الميدانية، لمعمل الغازوي لصناعة الاسفلت في مقاطعة الجرايشي )

ريف قضاء الرمادي )، بتاريخ ٢٠٢٢/٢/١٥.

شكل (٤) الأهمية النسبية لمكونات صناعة الاسفلت



(٢) أحمد حسين الشجيري، التحليل المكاني للنشاط الصناعي في ريف قضاء الرمادي، رسالة ماجستير غير منشوره، جامعة الانبار، كلية التربية للعلوم الانسانية، قسم الجغرافية، ٢٠١٧، ص ٩٩.

المصدر : بالاعتماد على جدول (٧)

Table (7) and Figure (4): Show the importance of producing asphalt in two types. The first is for paving roads because it is dense and dry, and the other type is used for coating in preparation for the final paving and is in liquid form and is sprayed by special means of transportation.

### هـ- قطاع البناء

تلعب صناعة السمنت دورًا هاماً في توفير مادة السمنت باعتباره العنصر الرئيسي في مجال البناء، والذي يتضمن جميع أنواع المباني مثل الشقق والمنازل الحكومية والاهلية والمستشفيات والمدارس وغيرها، اذ يتزايد الطلب على المباني بشكل وثيق مع القدرة السوقية، ومن ثم عدد السكان ومستواهم الاقتصادي والاجتماعي، فضلا عن ارتباطهم باستقرار ونمو الدخل القومي، ساهمت في المعمل بشكل رئيسي خلال فترة توريد السمنت للوزارات (١٩٨٦-٢٠٠٣) كما هو مبين في بيانات الجدول (٨) وشكل (٥) حيث كانت نسبة وزارة الموارد المائية (٣٠%) هي نسبة الوزارات المستفيدة من المعمل التي ساهمت في تجهيز الجسور و مشاريع المياه وبناء السدود وما إلى ذلك. أما وزارة الأعمار والإسكان فقد بلغت نسبة المستفيدين من التسهيلات (١٢%)، في حين بلغت نسبة وزارة البلديات (١٥%) من نسبة الوزارات المستفيدة من المعمل، بينما وزارة الكهرباء بلغت نسبتها (٩%) من جميع الوزارات المستفيدة من المعمل، بينما بلغت نسبة وزارة التربية (١٣%)، بينما وزارة التجارة بلغت نسبتها (١٤%)، في حين استفادت وزارة النقل من منتجات المعمل (٥%) من اجمالي الوزارات المستفيدة، واستفادت وزارة الزراعة من منتجات المعمل بنسبة (٢%) من اجمالي الوزارات المستفيدة، ساهمت كل هذه الوزارات في إنشاء مؤسسات الدولة والإدارات التابعة لها وتقديم الخدمات العامة والبلدية خلال هذه الفترة، وشكلت هذه الوزارات سوقاً محلياً لتسويق منتجات معمل أسمنت القائم، وقد لعب هذا دوراً مهماً في تعزيز الارتباط بين صناعة السمنت والدوائر الحكومية، لذلك فإن توفير السمنت المستخدم في مختلف مراحل تشييد المساكن والمرافق العامة والخدمات العامة والبلدية يتميز بأنه أسمنت له المقدرة أكبر من المواد الأخرى والذي يعمل على ربط المواد المتصلبة وتحويلها إلى كتل متماسكة أقوى من مواد البناء الأخرى وبالتالي هناك علاقة وثيقة بين مواد البناء وصناعة السمنت.

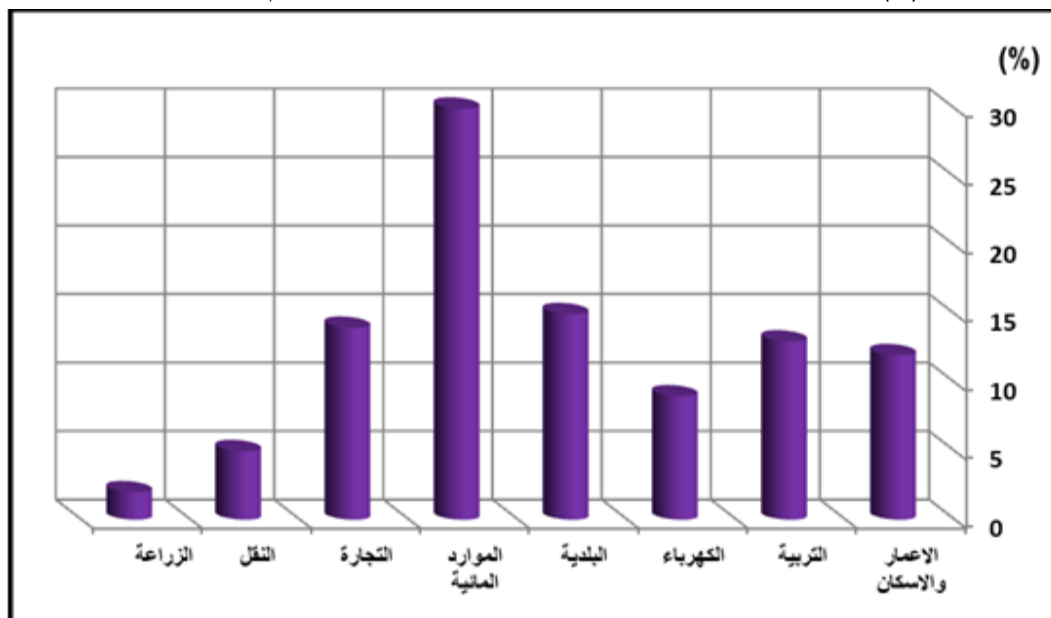
جدول (٨) الوزارات المستفيدة من منتجات معمل اسمنت القائم

النسبة	الوزارات
١٢	الاعمار والاسكان
١٣	التربية
٩	الكهرباء
١٥	البلدية
٣٠	الموارد المائية
١٤	التجارة
٥	النقل
٢	الزراعة
%١٠٠	المجموع

المصدر: الدراسة الميدانية، (استمارة استبيان) بتاريخ، ٢٧ / ١٢ / ٢٠٢١ - ٣ / ١٥ / ٢٠٢٢

٢٠٢٢ /

شكل (٥) الوزارات المستفيدة من منتجات معمل اسمنت القائم



المصدر : بالاعتماد على جدول (٨)

Table (8) and Figure (5) show the contributions of cement factories, mainly in supplying cement to ministries during the period (1986-2003), where the highest percentage was for the Ministry of Water Resources (30%), which is the percentage of ministries benefiting from the factory that contributed to equipping bridges, water projects, and building dams.

## و- قطاع الزراعة :

يمثل القطاع الزراعي والصناعي أحد أهم الأنشطة الاقتصادية لتحقيق التنمية المكانية ولذلك فإن لمعمل أسمنت القائم أهمية كبيرة في إمداد هذا القطاع بالاسمنت من بيانات جدول (٨) وشكل (٥) أن الاستثمار قد ساهم في القطاع الزراعي بنسبة (٢%) من الوزارات المستفيدة من المعمل والتابعة للقطاع العام، ويتم تزويد الاسمنت إلى هذا القطاع من خلال القيام بتقديم كتاب رسمي معتمد من قبل وزارة الزراعة وتعتمد كمية اسمنت التي يعالجها المصنع على الكشف الموقعي من قبل لجنة تابعة للمعمل. وهذا له أهمية كبيرة في تعزيز الأداء الوظيفي، والربط بين القطاع الزراعي ومعمل ا القائم وأهميته في تسويق منتجات اسمنت وبالتالي زيادة العوائد الاقتصادية وما يساهم في تطوير مستويات التنمية الإقليمية ولعبت السياسات الحكومية دوراً هاماً خاصة قبل عام ٢٠٠٣ م في دعم القطاع الزراعي بالاسمنت المتمثل في توفير مشاريع الري وشبكات الري ودعم الإنتاج الحيواني المتمثل في إنشاء حقول لتربية الأبقار والأغنام وكذلك حقول الدواجن وأحواض الأسماك.

## ٢ : الارتباط الوظيفي بين معمل الفوسفات في القائم والانشطة الصناعية الأخرى

## - في مجال قطاع الزراعة.

ينخفض الفسفور الموجود في الترب الزراعية باستمرار ؛ وذلك بسبب حاجة المحاصيل الزراعية والاشجار المثمرة لها، اذ ان الفسفور يدخل كعنصر اساسي في عملية البناء الضوئي ونقصانه يؤدي الى الاعراض الاتية :-

أ- تقزم النباتات وتصغر درناتها.

ب- اختلاف اللون الاوراق وتحمر قواعدها.

ج- انخفاض الفسفور يؤدي الى انتهاء نمو الفروع الثانوية لبعض المحاصيل.

د- تقلص حلقات نمو الاشجار الغابية والاشجار المثمرة وبذلك ينعكس سلباً على الانتاج.

ومن أهم استعمالات الفوسفات في القطاع الزراعي هي الاتي :-

١- صناعة الاسمدة الفوسفاتية : وهي تمثل حوالي (٧٧%) من استخدامات الفوسفات، إذ يتم تفاعل الفوسفات مع حامض الكبريتيك وحامض الفسفوريك لإنتاج سماد السوبر فوسفات وفوسفات النتروجين والاسمدة المركبة، وكذلك يمكن طحن الصخور الفوسفاتية وازادته مباشرة الى التربة الحامضية ويحتوي هذه الطريقة حوالي (٤%) من

استخدام الفوسفات (٣).

٢- في صناعة المبيدات الحشرية.

٣- في تعفير الترب الزراعية.

٤- في التخلص من الاعشاب الضارة في الحقول الزراعية.

- في مجال الصناعات الغذائية.

تتنوع مجالات استخدام الفسفور في الصناعة الغذائية، لدرجة انه يصعب وجود مادة غذائية لا يدخل في تحضيرها عنصر الفسفور.

ومن أهم استخدامات الفوسفات في مجال الصناعة الغذائية هي :

أ- تحضير الخبز و البسكوت والاجبان بأنواعها.

ب- في تحضير المياه الغازية.

ج- تدخل كعنصر في صناعاتي السكر والملح.

- في مجال الصناعات البتروكيمياوية.

ان الفسفور يدخل في غالبية الصناعات البتروكيمياوية ومن اهم هذه الصناعات هي الصناعات الجلدية وصناعة السيراميك والمنسوجات والبورسلين والادوية، وكذلك في صناعة المنظفات والشامبو، اذ تمثل حوالي (٥%) من استخدامات الفوسفات (٤).

- في مجال صناعة اعلاف الثروة الحيوانية.

تمثل هذه الصناعة حوالي (٦%) من استخدامات الفوسفات، اذ يستخدم الفوسفات

المكلسن والحاوي على نسبة قليلة من عنصر الفلور (F) في تغذية قطاع المواشي (٥).

- في مجال صناعة حامض الفسفوريك والفسفور الحراري.

تحتل هذه الصناعة حوالي (٨%) من استخدامات الفوسفات، اذ يتم استخدامها في

معالجة اسطح المعادن مثل النحاس والحديد و الحديد المغلون بالنيكل والالمنيوم.

(٣) قيس جمال عبد القادر مزيد الحبيبي، تقويم الاقتصادي للشركة العامة للفوسفات في محافظة الانبار للمدة ٢٠٠٤ - ٢٠١٤ )

دراسة مقارنة )، رسالة ماجستير (غير منشورة ) جامعة الفلوجة، كلية الادارة والاقتصاد، قسم الاقتصاد، ٢٠٢١، ص٣٨.

(٤) ابراهيم سعيد احمد، الفوسفات السورية ودورها في التنمية الاقتصادية، مجلة جامعة دمشق، المجلد ٢٦، العدد ٣-٤،

٢٠١٠، ص ٧٧٠-٧٧١.

(٥) قيس جمال عبد القادر مزيد الحبيبي، تقويم الاقتصادي للشركة العامة للفوسفات في محافظة الانبار للمدة ٢٠٠٤ - ٢٠١٤ )

دراسة مقارنة)، مصدر سابق، ص٣٨.



## - في مجال صناعات اخرى اهمها.

- أ- صناعة الاسلحة : تستخدم الفوسفات في صناعة الاسلحة التدمير الشامل، كغازات (السايرين، السومان، التابون).
- ب- صناعة الزيوت المعدنية اللازمة لمنع تأكل المعادن وفي صقل وزيادة لمعان المعادن.

ج- في فرز العناصر المشعة وتنقيتها كاليورانيوم وغيرها.

١٠.٣ : التكتل والترابط الصناعي والوفورات الاقتصادية وتوقيع معمل الفوسفات

## في القائم:

من المعروف ان هناك نمطين للوفورات الاقتصادية التي تنتج عن حالة التكتل :

١. النمط الذي يحتوي على صناعة واحدة أو مجموعة من العلاقات المترابطة بين المؤسسات الصناعية التي تستفيد من انظمة التسويق والتدريب والبحث والتسهيلات الأخرى، وهذا الشيء لم يكن في القائم قبل وبعد توقيع معمل الفوسفات او صناعات كيميائية اخرى لها ارتباطات مثل صناعة المنظفات وغيرها، والحقيقة ان قيام تكل صناعي في المنطقة كان يمكن ان يفيد صناعة الفوسفات نفسها باعتبارها الشرط الاساس لخلق اساس اقتصادي يقوم على أسس قوية

٢. النمط الثاني من الوفورات الاقتصادية هو ذلك الذي يجعل من منطقة ما ذات مزايا اساسية للتوقيع الصناعي بشكل عام بغض النظر عن الارتباط بين الصناعات ومثل هذه المزايا والتي تتمثل بتطور خدمات البنى التحتية ( Infrastructure ) مثل طرق النقل وخطوط سكك الحديد والماء والكهرباء وغيرها، وتطور الخدمات والتسهيلات التجارية والثقافية مثل البنوك ومراكز البحوث وكذلك هذا النمط لم يكن متوفرا في مدينة القائم بالشكل المطلوب بعد توقيع معمل الفوسفات.

تعد صناعة الاسمدة الفوسفاتية من المنتجات التي لها دورا فعالا في تنمية وتطوير الإنتاج الزراعي في العالم، فقد أصبح إضافة الاسمدة بمعدلات عالية أسلوباً جديداً بالزراعة الحديثة نتيجة لاستنباط أصناف محسنة تستجيب للتسميد المكثف وتعطي إنتاجية عالية، ولقد ظهر جلياً الفائدة المباشرة وغير المباشرة لاستخدام الاسمدة بشكل مكثف.

وقد أشارت منظمة الأغذية والزراعة العالمية أن حوالي الثلثين من الإنتاج الزراعي المطلوب زيادته يجب أن تأتي من الأراضي المزروعة حالياً عن طريق زيادة إضافات

الأسمدة<sup>(٦)</sup>، إذ أن (٨٠٪) من الأراضي الزراعية من الممكن أن تضيف إنتاجية أعلى في حالة تحسين الوضع الخصوبي بها ، وعلى هذا الأساس أصبحت الأسمدة عاملاً محورياً وأساسياً في زيادة كمية ونوعية الإنتاج الزراعي، كما أن استخدام الأسمدة جعل من الممكن إنتاج الغذاء الكافي للأعداد المتزايدة من سكان العالم، وقد ارتفع استخدام الأسمدة بصورة واضحة من الخمسينات من القرن الماضي من (١٤) مليون طن عام ١٩٥٠ إلى (١٤٣) مليون طن عام ١٩٨٩ وكان هذا من الأسباب الرئيسية في زيادة إنتاج الغلال (١.١٣) طن للهكتار عام ١٩٥٠ إلى (٢.٧٦) طن/هكتار .

وقد مكنت هذه الزيادة من المحافظة على نصيب الفرد بحوالي (٣٠٠ كغم/سنة) على الرغم من الزيادة بالسكان وللمحافظة على هذا المستوى مع الزيادة بالسكان المتوقعة عام ٢٠٣٠ مثلاً فإنه من المتوقع أن يتضاعف استهلاك الأسمدة الكيماوية المختلفة بصورة مضطربة، فمنذ سبعينات القرن الماضي تقوم منظمة الزراعة والأغذية العالمية بعمل تقديرات للمساحات المزروعة والإنتاجية المستقبلية وبناء على هذه التقديرات التي تم أجزاؤها أخيراً فإن الزيادة في إنتاج المحاصيل الزراعية منذ عام ١٩٩٥ وحتى عام ٢٠٣٠ ستصل إلى (٥٧٪) ولتحقيق هذه الزيادة فإن المنظمة العالمية تتوقع استهلاك الأسمدة سيرتفع ما بين (١٦٧-١٩٩) مليون طن عام ٢٠٣٠ بزيادة سنوية ما بين (٠.٧ - ١.٣ ٪) في السنة<sup>(٧)</sup>.

إضافة الى دورة في تجهيز وزارتي الكهرباء والنفط بحامض الكبريتيك وبنسبة ضئيلة جداً لا تتجاوز ٢٪، وكان هناك مقترح بربط معمل الفوسفات بصناعات الأخرى المتمثلة بالمنظفات (مساحيق الغسيل، والصابون) من قبل الشركة العربية للمنظفات ولكن هذا المقترح لم يتم العمل به، بسبب تعرض المعمل الى اضرار كبيرة وصلت الى ٧٠٪ نتيجة للأعمال العسكرية ابان حرب الخليج عام ١٩٩١، إذ تعرض الى ضربات جوية مباشرة ومؤثرة إضافة الى تقادم عمر المكين والمعدات بسبب الحصار الاقتصادي المفروض على العراق والذي استمر ثلاثة عشر عاماً حتى احداث عام ٢٠٠٣ ودخول قوات عسكرية في المنطقة نتج عنها اضرار كبيرة في المعامل قد اثر على امكانيات الشركة الفنية إضافة الى قلة المواد الاحتياطية وتقدم خطوط الإنتاج ورغم قيام الشركة بحملة اعادة التأهيل لهذه المعامل لم ترتقي الى الطموح وذلك لقلة المبالغ المخصصة للشركة، ولم تتمكن الشركة من الوصول الى الطاقات

(٦) قيس جمال عبد القادر مزيد الحبيبي : مصدر سابق ، ص ٣٥.

(٧) قيس جمال عبد القادر مزيد الحبيبي، مصدر سابق، ص ٤٠.

الانتاجية المطلوبة حيث تدنت الطاقة الانتاجية الى ٢٥% من الطاقات التصميمية لغاية عام ٢٠١١، ولكن بعد تحسن التخصيصات خلال الاعوام ٢٠١٢-٢٠١٣ تمكنت الشركة من النهوض بشكل ملموس أدى الى تحولها الى شركة رابحة خلال عام ٢٠١٣ الا ان دخول عصابات داعش الإرهابية الى مقر الشركة أدى الى توقفها عن الانتاج كلياً في حزيران من عام ٢٠١٤ حيث قامت هذه العصابات بسرقة معظم الاليات وتقنيك بعض المعدات ونقلها الى اماكن مجهولة اضافة الى الضربات الجوية المتلاحقة التي شنتها قوات التحالف الدولي على اوكار التنظيم الارهابي خلال الاعوام من ٢٠١٥-٢٠١٧ والتي أدت الى اضرار في العديد من مرافق الشركة<sup>(٨)</sup>.

### الاستنتاجات

١- لعبت سياسة التنمية المكانية التي تم تبنتها الدولة في السبعينيات والثمانينيات من القرن الماضي دوراً مهماً في توفير المخصصات المالية اللازمة لتوطين معلمي السمنت والفوسفات في قضاء القائم، بهدف الاستثمار الأمثل للقدرات التنموية المتاحة وخاصة المواد الأولية، وكذلك لتطوير مستوى التنمية المكانية في مناطق القضاء المتخلفة اقتصادياً، مع تلبية احتياجات السوق المحلي لمحافظة الأنبار من منتجات السمنت والفوسفات.

٢- اظهرت الدراسة الارتباط الوظيفي بين صناعة السمنت والقطاعات الاقتصادية الاخرى. فقد اتضح أن هناك ارتباط بين صناعة السمنت وصناعة الكتل الكونكريتية فقد بلغت نسبة مساهمة السمنت لهذه الصناعة ( ١٢ % ) من مجموع مكونات صناعة الكتل الكونكريتية.

٣- اما الارتباط الوظيفي بين صناعة السمنت وصناعة البلوك فقد بلغت نسبة مساهمة السمنت في هذه الصناعة ( ١٦ % ) من مجموع مكونات صناعة البلوك. اما الارتباط الوظيفي بين صناعة الكاشي والسمنت فقد بلغت نسبة مساهمة السمنت في هذه الصناعة ( ٢٣ % ) من مجموع مكونات صناعة الكاشي، اما صناعة الاسفلت فقد بلغت نسبة مساهمة السمنت في هذه الصناعة ( ٥ % ) من مجموع مكونات صناعة الاسفلت.

(٨) المصدر : مقابلة شخصية مع مدير انتاج معمل الفوسفات المهندس مسلم مسهر عبد بتاريخ ٢٦/١/٢٠٢٢.

- ٤- وبينت الدراسة ان نسبة القطاع الزراعي بلغت نسبة ( ٢ % ) من مجموع نسب الوزارات المستفيدة من المعمل، اما نسبة وزارة الموارد المائية ( ٣٠ % ) من نسبة الوزارات المستفيدة من المعمل، اما وزارة الأعمار والإسكان (١٢%) والتجارة (١٤%) والتربية فقد بلغت نسبة استفادتها من المعمل ( ١٣ % )، في حين أن وزارة البلديات بلغت نسبة الاستفادة ( ١٥ % ) من نسبة الوزارات المستفيدة من المعمل.
- ٥- اما وزارة الكهرباء بلغت نسبة استفادتها (٩%) من مجموع الوزارات المستفيدة من المعمل، اما وزارة النقل بلغت نسبة استفادتها من المعمل (٥%) من مجموع الوزارات المستفيدة، فهذه الوزارات شكلت سوقاً محلياً لتصريف منتجات معمل اسمنت القائم وهذا له دور في تعزيز الترابط بين صناعة السمنت والوزارات الحكومية.

### التوصيات

- ١- توفير الدعم الإعلامي اللازم لمنتجات صناعة السمنت والفوسفات من خلال وجود مكاتب ترويج إعلامي على المستويات المحلية والإقليمية والخارجية للمساعدة في إدخال منتجات صناعة السمنت والفوسفات الحالية ومن ثم توسيع نطاق الأسواق المحلية والإقليمية والخارجية لهذه المنتجات والتي سيتم التوقيع على الأنشطة الصناعية الحالية أو المستقبلية و هذا جانب مهم في تحسين التنمية المكانية.
- ٢- العمل على إعادة تأهيل وتحسين إنتاج معمل اسمنت القائم من حيث الكمية والنوعية و ذلك من اجل منافسة السمنت المستورد وهذا يستلزم ضرورة تحسين جودة الإنتاج بما يسعد المستهلكين وكذلك خطوط الإنتاج الجديدة وخصائص الطاقة التصميمية، "وذلك لأثبات جدارة الاكتفاء الذاتي وخاصة أن أسمنت القائم يتميز بجودة الانتاج واسعار مناسبة فضلاً عن وفرة المواد الاولية المحلية في قضاء القائم.
- ٣- العمل على تحقيق الترابط الوظيفي بين الأنشطة الصناعية المتوطنة ومراكز البحوث في القضاء والمحافظه والدولة لتطوير هذه الأنشطة وزيادة كفاءتها الإنتاجية لتلبية احتياجات التنمية المكانية في القضاء.
- ٤- وضع إجراءات وآليات اقتصادية واضحة واتخاذ القرارات اللازمة المتعلقة بتشغيل الشركة العامة للفوسفات، أذا يعد هذا من المشاريع التي تساعد على دفع عجلة التنمية الاقتصادية من خلال دراسات الجدوى الاقتصادية لإعادة الاستثمار أو التصفية النهائية.

٥- ضرورة تفعيل قانون حماية المنتج الوطني لهذه الصناعات وتنظيم الاستيراد وفق الضوابط التي تتماشى مع المصلحة الوطنية من خلال فرض تعريفات على الأسمدة المستوردة لتحسين الكفاءة الفنية للمنشأة وزيادة الميزة التنافسية.

#### المصادر:-

- ابراهيم سعيد احمد، الفوسفات السورية ودورها في التنمية الاقتصادية، مجلة جامعة دمشق، المجلد ٢٦، العدد ٣-٤، ٢٠١٠.
- قيس جمال عبد القادر مزيد الحبيني، تقويم الاقتصادي للشركة العامة للفوسفات في محافظة الانبار للمدة ٢٠٠٤ - ٢٠١٤ (دراسة مقارنة)، رسالة ماجستير (غير منشورة) جامعة الفلوجة، كلية الادارة والاقتصاد، قسم الاقتصاد، ٢٠٢١.
- أحمد حسين الشجيري، التحليل المكاني للنشاط الصناعي في ريف قضاء الرمادي، رسالة ماجستير غير منشورة، جامعة الانبار، كلية التربية للعلوم الانسانية، قسم الجغرافية، ٢٠١٧.
- محمد طالب خميس محمد الدليمي، الاثار التنموية لمعمل سمنت كبيسة في محافظة الانبار دراسة في جغرافية التنمية الصناعية، رسالة ماجستير، غير منشورة، جامعة الانبار، كلية الآداب ، قسم الجغرافية، ٢٠٢٠.
- المصدر : مقابلة شخصية مع مدير انتاج معمل الفوسفات المهندس مسلم مسهر عبد بتاريخ ١/٢٦/٢٠٢٢

#### Reference:

- Ibrahim Saeed Ahmed, Syrian phosphate and its role in economic development, Damascus University Journal, Volume 26, Issue 3-4, 2010.
- Qais Jamal Abdul Qadir Mazyad Al-Habani, Economic Evaluation of the General Phosphate Company in Anbar Governorate for the period 2004 - 2014 (comparative study), Master's thesis (unpublished), University of Fallujah, College of Administration and Economics, Department of Economics, 2021.
- Ahmed Hussein Al-Shujairi, Spatial Analysis of Industrial Activity in the Ramadi District Countryside, unpublished master's thesis, Anbar University, College of Education for the Humanities, Department of Geography, 2017.
- Muhammad Talib Khamis Muhammad al-Dulaimi, The developmental effects of the Kubaisa cement factory in Anbar Governorate, a study in the geography of industrial development, Master's thesis, unpublished, Anbar University, College of Arts, Department of Geography, 2020 .
- Source: Personal interview with the phosphate plant production manager, Engineer Muslim Mashar Abd, on 1/26/2022.