

Geographical Analysis of Population and Urban Characteristics for Infrastructure In AL Zubair City

Lecturere. Meriam Kheir Allah Khalaf
Basra and Arab Gulf Center
University of Basra

Abstract:

The city is one social unit , distinct in itself in terms of its growing and functional development, the city differ from any other phenomenon, because it is associated with the activity of people that would appear in the city ,Al-Zubair is as other cities in Iraq witnessed a fast population growth leded to a big urban expand. The population and urban dimension study provide a very important urban points about economic and social status which make the city witness unusual developments in the demographics ,economics and social properties for its population from one hand and functional structural properties developments with the other hand .As a result the city became unable to provide the population needs and demands with the required level, so it is no longer the urban environment which have all comfortable requirements for good life especially that the urban environment is not stable or rigid but in continuous change .

تحليل جغرافي للخصائص السكانية والعمرانية للبنية السكنية في مدينة الزبير

م. مريم خير الله خلف

مركز دراسات البصرة والخليج / جامعة البصرة

المخلص:

تختلف المدينة عن أي ظاهرة أخرى في ارتباطها بالانسان من خلال ما يسمى بالفعل الذي يقوم به الانسان ويظهر من خلال المدينة، فالمدينة هي وحدة اجتماعية واحدة متميزة في ذاتها من حيث نشأتها ونموها وتطورها بنائياً ووظيفياً وإن مدينة الزبير مثل سائر المدن في العراق شهدت نمواً سكانياً سريعاً وتمخض عنه توسع عمراني كبير، وإن دراسة البعد العمراني والسكاني للمدينة يوفر مؤشرات حضرية مهمة عن تصور الحالة الاجتماعية والاقتصادية مما جعل المدينة تشهد تطورات غير اعتيادية في الخصائص الاجتماعية والاقتصادية والديموغرافية لسكانها من ناحية وفي خصائص التركيب الوظيفي لها من ناحية أخرى فغدت المدينة عاجزة عن تغطية حاجات السكان بالمستوى المطلوب بحيث لم تعد المدينة البيئة الحضرية التي تتوفر فيها كل متطلبات الحياة المريحة ولا سيما ان البيئة الحضرية ليست ثابتة او جامدة وإنما هي في حالة تغيير مستمر.

المقدمة:

تختلف المدينة عن أي ظاهرة أخرى في ارتباطها بالإنسان من خلال ما يسمى بالفعل الذي يقوم به الإنسان ويظهر من خلال المدينة. فالمدينة هي وحدة اجتماعية واحدة متميزة في ذاتها من حيث نشأتها ونموها وتطورها بنائيا ووظيفيا. وان مدينة الزبير مثل سائر المدن في العراق شهدت نموا سكانيا سريعا وتمخض عنه توسع عمراني كبير وقد حدث هذا النمو الحضري الواسع وبلغ ذروته بعد عام ١٩٦٥، وهذا التوسع الكبير مرده إلى النمو الاقتصادي الذي رافقته عملية اكتشاف النفط واستخراجه وتسويقه فقد كان سببا في ازدياد عدد السكان ومن ثم اتساع المدينة^(١) مما أدى إلى كثرة الهجرات القادمة من مناطق محافظة البصرة جميعاً ومن المحافظات المجاورة وبالأخص محافظة ذي قار وذلك لتوفر فرص العمل في مدينة الزبير مما جعل المدينة تشهد تطورات غير اعتيادية في الخصائص الاجتماعية والاقتصادية والديموغرافية لسكانها من ناحية وفي خصائص التركيب الوظيفي لها من ناحية أخرى فغدت المدينة عاجزة عن تغطية حاجات السكان بالمستوى المطلوب حتى لم تعد المدينة البيئة الحضرية التي تتوفر فيها للسكان متطلبات الحياة المريحة كلها والبيئة الحضرية ليست ثابتة أو جامدة وإنما هي في حالة تغير مستمر على مستويات متعددة ، الكتل البنائية تتغير حتى لو كان هيكلها ثابتا فان ألوانها تتغير وطبيعة موادها البنائية وملمسها إضافة لعملية الإزالة وإعادة البناء فهناك دائما بيئة متغيرة ولكن هذا التغير في البيئة الحضرية هو سلاح ذو حدين أما أن يكون للأفضل أو انه يؤدي إلى تشويه المدينة والبيئة وما يحدث فيها من تغييرات تبقى محكومة

بثوابت شاخصة تعطيها خصوصيتها ولا يمكن النظر إلى البيئة عبر أجزائها بل إن الكل هو الصورة الحقيقية المعبرة عن البيئة. ولقد اهتم جغرافيو المدن بإظهار العلاقات بين نسيج المدينة وتركيبها الوظيفي المتمثل بأنشطة الإنسان المختلفة على سطح الأرض ومنها الوظيفة السكنية إذ يحاول الجغرافي إظهار تباين مستوى الأحياء السكني بوصفها البيئة المباشرة لعيش الإنسان فيها ومن الضروري أن تكون ملائمة لحياته^(٢) وتعد الوظيفة السكنية احد الوظائف المهمة في المدن ويعبر عن ذلك باحتلالها أعلى نسبة من مساحة المدينة مقارنة باستعمالات الأرض الأخرى وعلى الرغم من تباين هذه المساحة من منطقة إلى أخرى ومن وقت إلى آخر داخل المدينة نفسها تراوحت هذه الوظيفة بين (٢٩,٦% - ٤٠%) من مساحة بعض المدن الأمريكية والأوربية وهذه النسب ترتفع في عدد من الدول النامية فتصل إلى (٦٧%) من مساحة الحيز الحضري لسلطنة عمان و(٣٣%) في الموصل و(٥٣%) في بغداد و(٤٧,٣%) من مدينة البصرة^(٣) أما في مدينة الزبير تحتل استعمالات الأرض السكنية فيها مساحة (١٢٦٨ هكتار) أي ما يعادل نسبة (٤٢%) من استعمالات الأرض في المدينة^(٤).

وتقع مدينة الزبير بين دائرتي عرض (٣٠.٢٤.٢٥.٢-٣٠.٢٠.١٠.١) شمالا، وضمن قوس طول (٤٧.٤٤.٢٠.٤-٤٧.٣٩.٥٠.٨) شرقا خارطة (١) وهي تحتل مساحة (٣٣٠٦) هكتار وتشكل هذه المساحة نسبة مقدارها (٣%) من إجمالي مساحة قضاء الزبير.^(٥)

مشكلة الدراسة:

ما أسباب تنوع الوحدات السكنية من منطقة إلى أخرى في داخل مدينة الزبير وما مدى انعكاس هذا التباين اقتصاديا واجتماعيا على البنية السكنية للمدينة .

فرضية الدراسة:

إن ثمة العديد من المتغيرات الاجتماعية والاقتصادية والديموغرافية تمارس دورا في تحديد الوحدات السكنية مما يخلق واقعا عمرانيا مختلفا في تشكيل البنية السكنية للمدينة .

هدف الدراسة:

يهدف البحث إلى محاولة معرفة الواقع السكني ومقوماته وكذلك التعرف على الخصائص السكانية في مدينة الزبير .

هيكلية الدراسة :

ولغرض دراسة الخصائص السكانية والعمرانية للبنية السكنية في مدينة الزبير فقد نظمت استمارة استبيان تفصيلية غطت جوانب الموضوع المراد دراسته وقد وزعت بنسبة (٢٠%) من مجموع الوحدات السكنية في المدينة وبلغ عددها (٣١٤٥٩) مسكن موزعة على (٢٣ حيا سكنيا) حسب معلومات بلدية الزبير وقد بلغ عدد الاستثمارات التي وزعت (٦٢٩) استمارة استبيان وتوزعت الاستثمارات خلال الأشهر الأولى لعام ٢٠١١ .

جدول (١)

عدد استمارة الاستبانة الموزعة على الاحياء السكنية في مدينة الزبير

الاستمارات	عدد المساكن	أحياء مدينة الزبير
16	800	الآثار
40	1983	الشمال
25	1227	الرشيدية الأولى
5	228	الرشيدية الثانية
18	894	العرب الأولى
32	1603	العرب الثانية
25	1255	القرية العصرية
14	686	المرید القديم
16	784	المرید الجديد
26	1308	الفرهة والطويهرات
33	1664	الكوت
38	1924	الجمهورية الأولى
35	1749	الجمهورية الثانية
16	812	البناء الجاهز و الشهداء
6	306	الخطوة
40	2001	الضباط
5	259	المعلمين والبلديات
43	2144	الحي العسكري
43	2162	الدرهيمية
73	3670	الشهداء الثانية

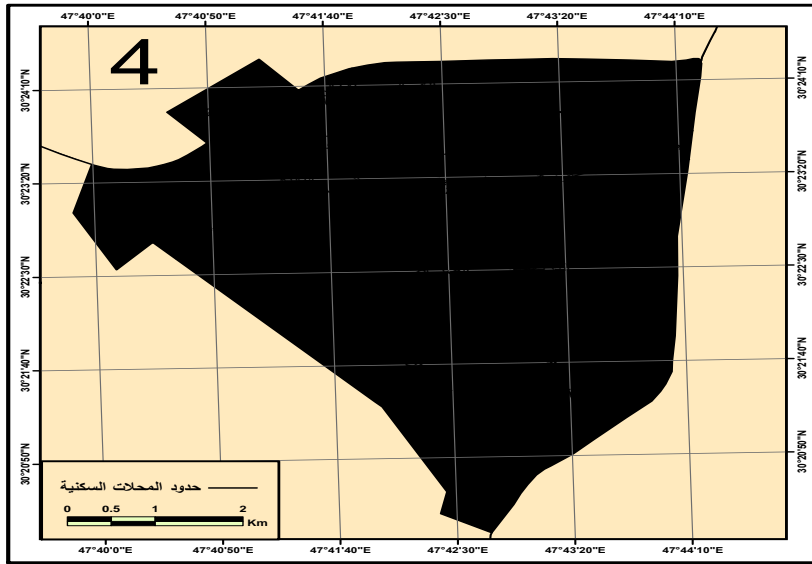
تحليل جغرافي للخصائص السكانية والعمرانية للبنية السكانية في مدينة الزبير

39	1926	الحسين (الريسز)
15	774	المزارع
26	1300	الأمير
629	31459	المجموع

المصدر: عمل الباحث بالاعتماد على:

- جمهورية العراق، الجهاز المركزي للإحصاء وتكنولوجيا المعلومات، دائرة إحصاء محافظة البصرة، ٢٠١٠، بيانات غير منشورة.

خارطة (١) أحياء مدينة الزبير



N83 ENOZ - MTU- 4891 SGW

المصدر اعتمادا على

- ١- مرئية فضائية لمدينة الزبير للقمر الصناعي لاندسات، التقطت بتاريخ ٢٠٠٩/١١/٩.
- ٢- مديرية بلدية قضاء الزبير، الشعبة الفنية، خارطة التصميم الأساسي لمدينة الزبير، بمقياس رسم ٢٠٠٨، ٢٠٠٠/١

٣- أولاً: الخصائص السكانية

ليس هناك قياس ثابت يدخل في تحديد نمط بناء المسكن وإنما تتداخل جملة عوامل اجتماعية واقتصادية تجعل الفرد يتخذ قراره بشأن البناء^(١) وهذا ما دعا إلى اعتماد أكثر من متغير لدراسة المساكن والبيئة السكنية في مدينة الزبير وان دراسة الخصائص السكانية في المدينة حسب النوع والعمر يفيد في معرفة الخصائص الديموغرافية وأثرها في حركة التطور الاجتماعي والاقتصادي والديموغرافي للمدينة وتأثير ذلك كله على التركيب العمراني للمدينة والإسكان ومن أهم هذه المتغيرات :

١- التركيب النوعي:

لدى إجراء المسح الميداني لأحياء مدينة الزبير اتضح ومن خلال الجدول (٢) والشكل (١) إن هناك تبايناً واضحاً في التركيب النوعي لأرباب الأسر في المدينة فيلاحظ إن نسبة أرباب الأسر الذكور هي المرتفعة والسائدة ، فقد بلغت نسبتهم (٩٢,٨%) من مجموع العينة ولم تشكل ربات الأسر إلا نسبة منخفضة وبلغت (٧,٢%) فقط ، وذلك عائد إلى الكثير من الأسباب أهمها ان الرجال هم أصحاب القرار وهم الذين يحددون اتجاهات الأسر واختيار المسكن وتلبية احتياجات الأسرة أما بالنسبة للمرأة فهي دائماً تفضل أن تبقى حتى لو كانت (أرملة أو مطلقة) تحت ظل الأهل و لا تفضل كثيراً أن تكون هي من ربات الاسر المستقلة نظرة المجتمع للمرأة من جانب وكون المرأة تفضل الأماكن الأكثر أماناً واستقراراً من جانب آخر.

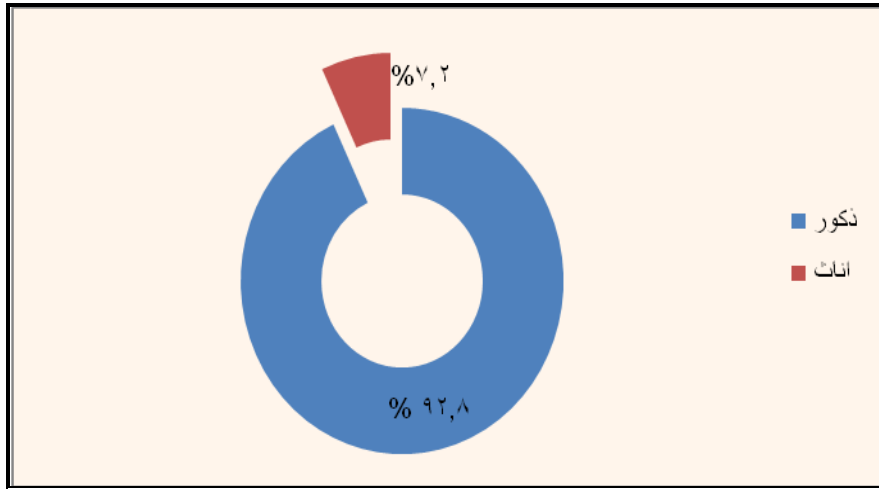
تحليل جغرافي للخصائص السكانية والعمرانية للبنية السكانية في مدينة الزبير

جدول (٢) التركيب النوعي لسكان مدينة الزبير لسنة ٢٠١١

النسبة	العدد	الجنس
٩٢,٨	٥٨٤	ذكور
٧,٢	٤٥	إناث
١٠٠	٦٢٩	المجموع

المصدر: الدراسة الميدانية

شكل (١) التركيب النوعي لسكان مدينة الزبير لسنة ٢٠١١



المصدر: اعتمادا على بيانات الجدول (٢)

٢- حجم الأسرة

تعد دراسة حجم الأسرة الشاغلة للوحدة السكنية ضرورية لمعرفة حالة السكن وحالة التزاحم السكاني فيها إذ عند دراسة عدد الأشخاص في المنزل الواحد يمكن إعطاء فكرة عن كثافة السكان في المحلة ومن خلال دراسة المحلات السكنية في مدينة الزبير ظهر وحسب الجدول (٣) والشكل (٢) إن معدل حجم الأسرة فيها هو (٥-٩) نسمة في المسكن إذ بلغت نسبته (٥٧,٦ %) في المدينة من مجموع العينة وجاءت في المرتبة الثانية الفئة (أقل من ٥) بنسبة (٢٤,٦ %) ومرد ذلك إلى ارتفاع نسبة الأسر النووية الحديثة التي لديها الإمكانيات المادية التي تسمح لها بالسكن في منزل مستقل بعيدا عن الأهل وجاءت بالمرتبة الثالثة (١٠ فأكثر) نسمة في المسكن الواحد وهذه الأسر معظمها من الأسر الممتدة.

جدول (٣)

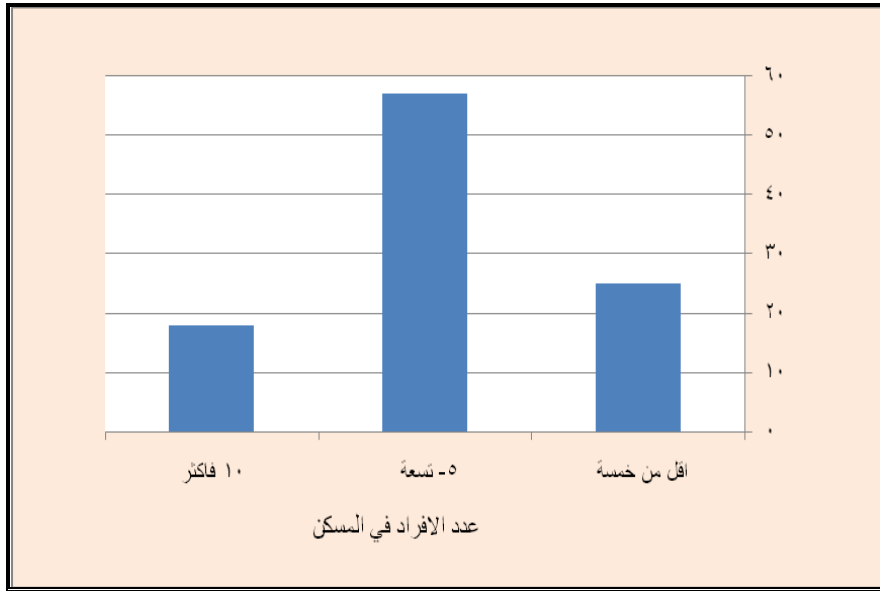
حجم الأسرة في مدينة الزبير لسنة ٢٠١١

حجم الأسرة	العدد	النسبة
أقل من ٥	١٥٥	٢٤,٦
٥-٩	٣٦٢	٥٧,٦
١٠ فأكثر	١١٢	١٧,٨
المجموع	٦٢٩	١٠٠

المصدر: الدراسة الميدانية

شكل (٢)

حجم الأسرة في مدينة الزبير لسنة ٢٠١١



المصدر: اعتمادا على بيانات الجدول (٣)

٤- نوع الأسرة

حدد المعيار العراقي بأنه لا يجوز أن تشغل الوحدة السكنية بأكثر من عائلة واحدة إذ إن هناك علاقة وثيقة بين درجة الخصوصية التي يحس بها أفراد العائلة ومساحة المسكن ومشاركة عائلة أخرى فكلما كانت مساحة الوحدة السكنية كبيرة تحققت الخصوصية بقدر أكبر هذا من جانب ومن جانب آخر نجد أن الخصوصية تتأكد عندما تستقل العائلة في مسكنها من دون مشاركة عائلة أخرى^(٧)، ولقد صُنِفَ نوع الأسر في مدينة الزبير على نوعين: أسر نووية ويقصد بها سكن الوالدين مع أولادهم غير المتزوجين في مسكن واحد وقد بلغت

الغالبية إذ ظهر من خلال الجدول (٤) والشكل (٣) إن نسبتها وصلت إلى (٧٤,١%) من مجموع العينة ،والأسر الممتدة وهي المكونة من عدد من الأفراد المتزوجين الذين يعيشون في الوحدة السكنية نفسها وقد بلغت (٢٥,٩%) فقط ومعظم الأسر الممتدة في مدينة الزبير مكونة من العائل الرئيس بالإضافة إلى أسرة أو أسرتين من أولاده ،وتعد العوامل الاجتماعية من الأسباب الرئيسة لوجود الأسر الممتدة والمتمثلة بـ (٣٧%) من أرباب تلك الأسر في حين شكلت العوامل الاقتصادية (٥٤,٣%) كون الأبناء ليس لديهم القدرة المادية المرتفعة لشراء مسكن أو إيجار مسكن مستقل مما اضطرهم للعيش مع الأهل في الدار نفسها والعوامل الأخرى شكلت (٨,٧%) من مجموع الأسر الممتدة .

جدول (٤)

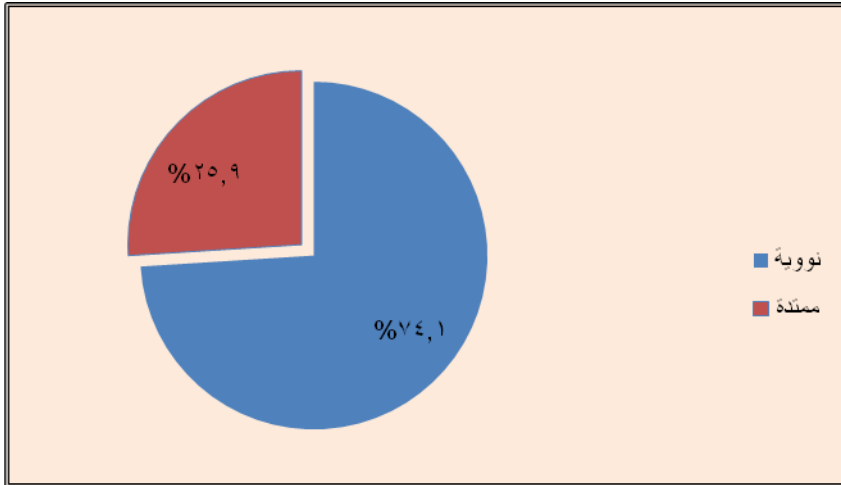
نوع الأسر في مدينة الزبير لسنة ٢٠١١

نوع الأسرة	العدد	النسبة
نووية	٤٦٦	٧٤,١
ممتدة	١٦٣	٢٥,٩
المجموع	٦٢٩	١٠٠

المصدر: الدراسة الميدانية

شكل (٣)

نوع الأسر في مدينة الزبير لسنة ٢٠١١



المصدر : اعتمادا على بيانات الجدول (٤)

٤- الحالة الاجتماعية

يقصد بها هل الفرد متزوج أو غير متزوج في النظر إلى الجدول (٥) والشكل (٤) يلاحظ أن هناك تبايناً واضحاً وكبيراً بين النسبتين فقد بلغت نسبة المتزوجين (٨٩,٧%) من مجموع العينة ولم تحصل نسبة غير المتزوجين ويقصد بها أرمل أو عازب أو مطلق) إلا على (١٠,٣%) ومرد ذلك إلى إن اغلب المتزوجين يسعون إلى الحصول على وحدة سكنية مستقلة لأسباب اجتماعية لاسيما في بداية حياتهم الزوجية تفادياً للمشاكل التي قد تتجم عن اختلاف البيئة

لكلا العائلتين وتتعدم نسبة المستقلين العزاب لان العرف الاجتماعي لا يشجع على أن يترك الولد الأعبز والديه ويسكن في وحدة سكنية بمفرده.

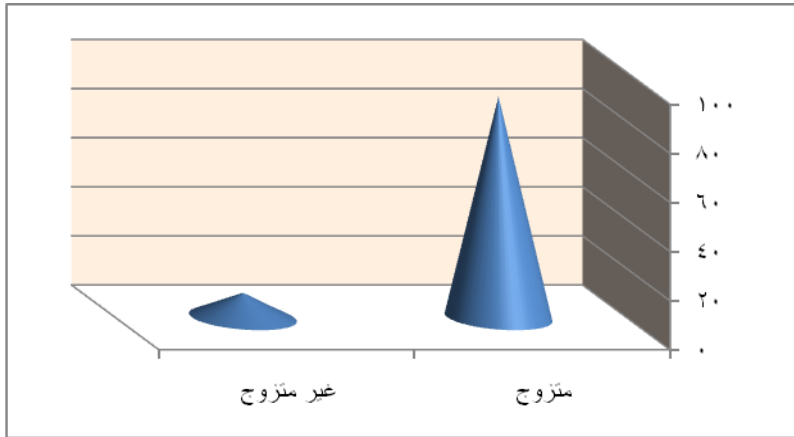
جدول (٥)

الحالة الاجتماعية لأرباب الأسر في مدينة الزبير لسنة ٢٠١١

النسبة	العدد	الحالة الاجتماعية
٨٩,٧	٥٦٤	متزوج
١٠,٣	٦٥	غير متزوج
١٠٠	٦٢٩	المجموع

المصدر: الدراسة الميدانية

شكل (٤) الحالة الاجتماعية لأرباب الأسر في مدينة الزبير لسنة ٢٠١١



المصدر: اعتمادا على بيانات الجدول (٥)

٥- الحالة التعليمية

تمثل الحالة التعليمية مجالاً لتصنيف الأفراد على وفق مستوياتهم الذهنية ومن ثم يصنفون على مستوى الشهادة التي يحصلون عليها وبذلك تتباين المواقع الاجتماعية والاقتصادية في السلم الهرمي للأفراد ومن ثم يتوزع الأفراد في الظروف الاعتيادية بما يتفق والتحصيل الدراسي على المهن الملائمة لهم^(٨)، وتعد الحالة التعليمية مؤشراً جيداً لمستوى معيشة السكان وتتباين المواقع الاجتماعية والاقتصادية للأفراد حسب تحصيلهم الدراسي فمن معطيات الجدول (٦) والشكل (٥) يلاحظ بان هناك تبايناً طفيفاً ما بين نسب التعليم في مدينة الزبير بالنسبة لأرباب الأسر فهي متقاربة لجميع المستويات التعليمية فنلاحظها ترتفع لذوي الشهادات المتدنية إذ إن حملة الشهادات الابتدائية تبوأ أعلى النسب بلغت (٢٩,١%) وتليها من حملة الشهادات الإعدادي (٢٣,١%) بينما النسب الأخرى فهي متقاربة ومرد ذلك إلى عدم الاهتمام بالحالة التعليمية لأرباب أسر آنذاك لأن الشهادة في العقود الماضية لم تكن ذات قيمة من ناحية الأهمية أو الحصول على فرص العمل على عكس ما هو عليه في الوقت الحاضر .

الجدول (٦)

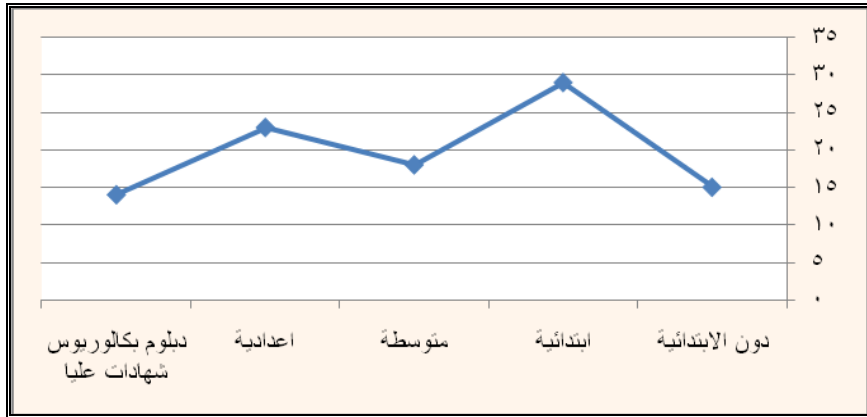
الحالة التعليمية لأرباب الأسر في مدينة الزبير لسنة ٢٠١١

الحالة التعليمية	العدد	النسبة
دون الابتدائية	٩٧	١٥,٤
ابتدائية	١٨٣	٢٩,١
متوسطة	١١٧	١٨,٦
إعدادية	١٤٥	٢٣,١
دبلوم، بكالوريوس، شهادات عليا	٨٧	١٣,٨
المجموع	٦٢٩	١٠٠

المصدر: الدراسة الميدانية .

الشكل (٥)

الحالة التعليمية لأرباب الأسر في مدينة الزبير لسنة ٢٠١١



المصدر: اعتمادا على بيانات الجدول (٦)

٦- المهنة:

لم يعيش الإنسان في المدينة ليتمتع بتسهيلاتهما كافة بل وُجد فيها ليعمل وتتباين فرص العمل داخل المدينة لتعكس مدى واسعا من العوائد الممكنة التي تعطي السمات المميزة للبيئة الحضرية فالأعمال الحضرية تمثل طيفا واسعا من الأنشطة الاقتصادية التي تلائم مجموعة من العاملين الحضريين. أو بين الطبقات المختلفة وان مهنة رب الأسرة تؤثر الواقع الاقتصادي والاجتماعي للأسرة^(٩) فضلا عن تكتل أصحاب المهنة الواحدة في أحياء سكنية خاصة بهم ويلاحظ ذلك في أحياء المرید الجديد والقديم فهي أحياء تابعة لوزارة النفط أما بالنسبة للبناء الجاهز فهي تابعة لوزارة الإسكان ودور الضباط تابعة لوزارة الدفاع وتبين من الجدول (٧) والشكل (٦) إن أرباب الأسر في مدينة الزبير معظمهم يعملون ضمن الكسبة* وقد بلغت نسبتهم (٥٤,٨%) إجمالي العينة ويعمل (٣٢%) من أرباب الأسر كموظفين حكوميين وقد ازدادت أعداد الموظفين في الأعوام الماضية نتيجة للتطور الكبير والواضح من مدخولات الموظفين وارتفاع مستوى الدخل لديهم مقارنة بالأعوام السابقة لسنة ٢٠٠٣ وكان الموظف يعاني من تدني مستوى الدخل فيها وأما الذين ليس لديهم عمل فقد شكلوا نسبة مرتفعة وقد وصلت إلى (١٠,٥%) من مجموع العينة

جدول (٧)

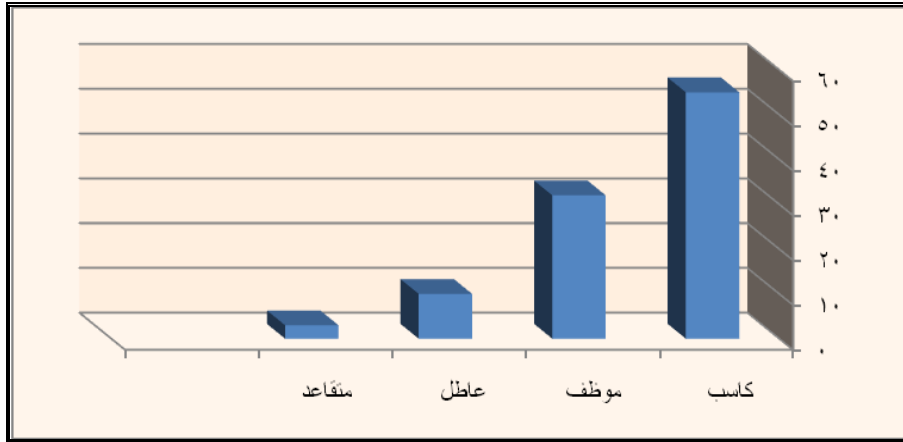
مهنة رب الأسرة في مدينة الزبير لسنة ٢٠١١

المهنة	العدد	النسبة
كاسب	٣٤٥	٥٤,٨
موظف	٢٠١	٣٢
عاطل	٦٦	١٠,٥
متقاعد	١٧	٢,٧
المجموع	٦٢٩	١٠٠

المصدر الدراسة الميدانية

شكل (٦)

مهنة رب الأسرة في مدينة الزبير لسنة ٢٠١١



المصدر : اعتماد على بيانات الجدول (٧)

٧- الدخل:

يعد الدخل الشهري للعائلة مؤشرا على مستوى معيشة العائلة وان هناك اختلافاً في مستويات إدارية ومهنية وفنية يعتمد عليها مستوى الدخل لكل شريحة وزيادته لدى بعضهم وانخفاضه لدى بعضهم الآخر^(١٠)، عن طريق إجراء الاستبيان أمكننا أن نلاحظ ارتفاع مستوى الدخل الشهري لمعظم أرباب الأسر فقد بلغ (٤٨%) من الأسر الذين يتراوح دخلهم ما بين (٥٠٠ ألف - مليون) دينار وارتفعت النسبة أيضا لأرباب الأسر ذوي الدخول المرتفعة جدا ووصلت إلى (١٣,٢%) وذلك دليل على مدى تحسن الوضع الاقتصادي لسكان العراق عموما وسكان مدينة الزبير خصوصا لأنها نالت من التغير الاقتصادي المادي نحو الأفضل بعد سنة ٢٠٠٣ وارتفاع القدرة الشرائية للأفراد، أما بالنسبة للفئة منخفضة الدخل فقد كانت مرتفعة نوعا ما فقد وصلت إلى (٣٨%) وهذا دليل على أن الكثير من الأسر، وبالرغم من التحسن الاقتصادي للبلاد إلا أنها ما زالت تعاني من انخفاض الدخل وصعوبة الحياة مع الزيادة في متطلبات الحياة وتكثر هذه الأسر في حي الدريهمية و الشهداء والأسرى وكذلك في أحياء الفرهة والظويهرات ومناطق السكن العشوائي لفقر ساكنيها وكثرة العاطلين عن العمل بينهم .

جدول (٨)

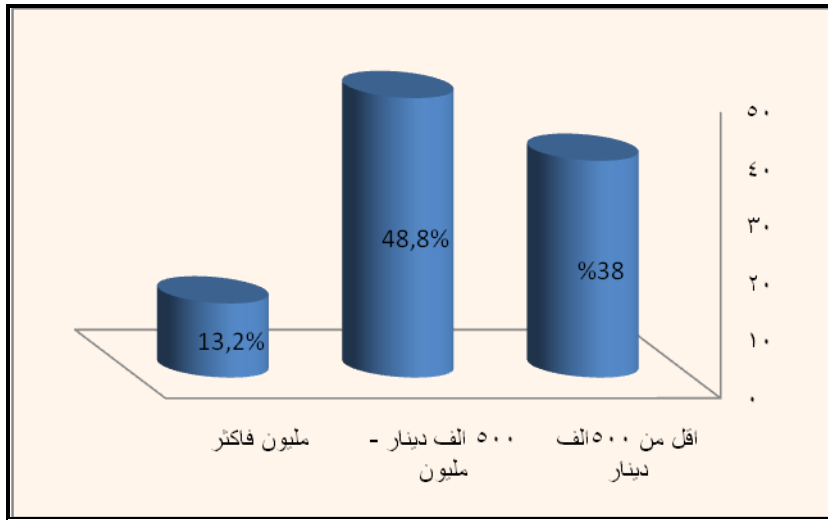
دخل أرباب الأسر في مدينة الزبير لسنة ٢٠١١

النسبة	العدد	الدخل (الدينار العراقي)
٣٨	٢٣٩	اقل من ٥٠٠ ألف
٤٨,٨	٣٠٧	٥٠٠ ألف - مليون
١٣,٢	٨٣	مليون فأكثر
١٠٠	٦٢٩	المجموع

المصدر: الدراسة الميدانية

شكل (٧)

مستوى دخل الأسر في مدينة الزبير لسنة ٢٠١١



المصدر: اعتمادا على بيانات الجدول (٨)

٨- حياة المسكن

تشكل حياة المسكن احدى مؤشرات الوضع الاقتصادي كما انها عامل مهم من عوامل الاستقرار وتعد ملكية المنزل بحد ذاتها عاملا مهما من عوامل الشعور بالانتماء إلى المكان ويفضل البشر أينما كانوا وحسب استطاعتهم أن يمتلكوا منزلا يقيمون فيه للتقليل من نفقات الإيجار التي ترهق ميزانية الأسرة وتوفر لها الخصوصية والضمان الاقتصادي ويتحدد شكل المنزل وحجمه حسب المستوى الاقتصادي للأسرة^(١١). وتتص المادة (٥) من الإعلان العالمي لحقوق الإنسان على إن (لكل إنسان الحق في المستوى من المعيشة كاف للحفاظ على صحته ورفاهيته هو وأسرته ويشمل الغذاء والملبس والرعاية الطبية والمسكن...)^(١٢) وبالنظر إلى الجدول (٩) وشكل (٨) يلاحظ ان ارتفاع مستوى الدخل سنة ٢٠٠٣ أدى إلى ازدياد عدد المساكن التي تعود ملكيتها لسكانها فقد بلغت نسبتها (٥٦%) من مجموع العينة وهذا يعد من رفاهيته الحياتية لأن الكثير من الأسر تملك وحدة سكنية خاصة بهم ،أما بالنسبة للمساكن المؤجرة فقد وصلت نسبتهم إلى (٢٩,٦ %) وحصلت غير ذلك على أدنى النسب (ويقصد بها مجموعة من المساكن التي ملكيتها لأشخاص يعيشون في خارج العراق وما تزال مساكنهم موجودة إلى الوقت الحالي وأما الأعداد الأخرى فهي تعود إلى السكن العشوائي في مدينة الزبير.^(١٣)

جدول (٩)

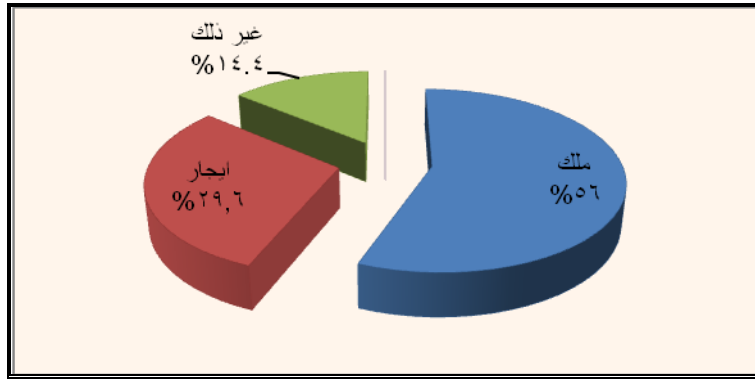
نوع حيازة المسكن في مدينة الزبير لسنة ٢٠١١

النسبة	العدد	نوع حيازة المسكن
٥٦	٣٥٢	ملك
٢٩,٦	١٨٦	إيجار
١٤,٤	٩١	غير ذلك
١٠٠	٦٢٩	المجموع

المصدر: الدراسة الميدانية

شكل (٨)

نوع حيازة المسكن في مدينة الزبير لسنة ٢٠١١



المصدر: اعتمادا على بيانات جدول (٩)

ثانياً: الخصائص العمرانية

١- مساحة المسكن:

تعتمد مساحة قطعة الأرض السكنية التي شيدت عليها المساكن في المدينة تبعاً لعدة عوامل منها مدى توفر الأراضي السكنية فالمستوى الاقتصادي للأسرة وحجم الأسر وأذواقها وقرارات الدولة في تحديد القطع السكنية الموزعة و الموروث التاريخي للمدينة نتج عن ذلك كله تداخل بين هذه العوامل المختلفة مما يصعب تحديد أثرها الواضح في المحلات، ولقد صنفت استمارة الاستبيان الوحدات السكنية في مدينة الزبير خمس فئات حسب مساحة المسكن وجدول (١٠) وشكل (٩) وقد أفاد الجدول إن هناك تفاوتاً كبيراً بين مساحات المساكن إذ كانت معظم مساحات المساكن تقع ضمن الفئة (١٥١-٢٠٠) م^٢ وقد بلغت نسبتها (٤٥,٢%) ويرجع ذلك إلى كون معظم مساكن أحياء مدينة الزبير هي ضمن هذه الفئة وتلتها من ناحية المساحة هي (٢٠١-٢٥٠) م^٢ وبالغلة نسبتها (٢٤,٥%) من مجموع العينة بينما كانت النسبة الأدنى هي لمساحة المساكن التي تقل عن (١٠٠) م^٢ وذلك لكون أرباب الأسر لا يفضلون السكن الضيق ذا المساحة القليلة والإنسان عموماً يفضل السكن الواسع إلا إن ارتفاع أسعار الأراضي هو الذي يمنع السكان من امتلاك أو بناء وحدات سكنية ذات مساحات واسعة تفوق (٢٥٠) م^٢ إلا بالنسبة لذوي الدخل المرتفعة جداً، ويعزى ارتفاع أسعار الأراضي بشكل عام إلى زيادة الطلب وقلة العرض للأراضي المخدومة في المرافق العامة مثل الماء والكهرباء والصرف الصحي والشوارع المرصوفة نتج ذلك عن تباطؤ توزيع المنح الحكومية وتوفير المرافق

العامّة فيها ،وقد أظهرت الدراسة الميدانية وجود تباين واضح بين الأحياء القديمة و الأحياء الجديدة في مدينة الزبير من حيث معدلات مساحة المساكن فيها والحدود القصوى والدنيا لهذه المساحة فيلاحظ على أحياء الرشيدية الأولى والعرب الأولى اتساع مساحة المساكن حتى انها قد تصل في بعض المساكن إلى (١٠٠٠)م^٢اما بالنسبة للأحياء الجديدة فيتبع فيها عملية تخطيط وتحديد للمساحات الموزعة من البلدية مثل الأراضي الموزعة في حي المعلمين والشهداء والعسكري والخطوة (الجمهورية الثالثة) وغيرها من الأحياء.

جدول (١٠)

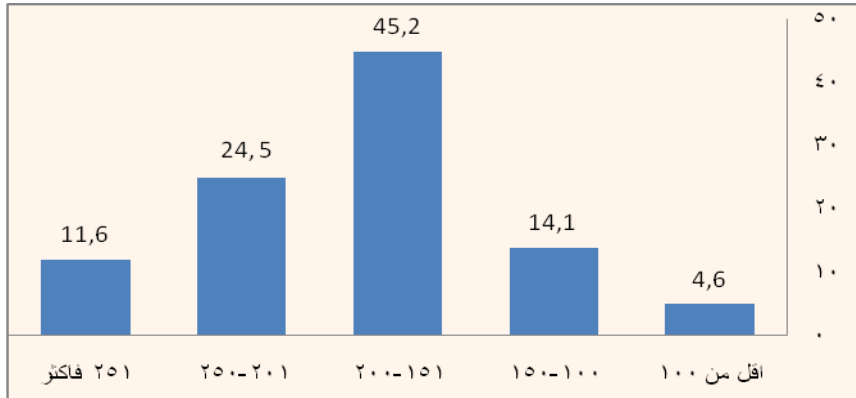
مساحة المسكن في مدينة الزبير لسنة ٢٠١١

النسبة	العدد	مساحة المسكن
٤,٦	٢٩	اقل من ١٠٠
١٤,١	٨٩	١٠٠-١٥٠
٤٥,٢	٢٨٤	١٥١-٢٠٠
٢٤,٥	١٥٤	٢٠١-٢٥٠
١١,٦	٧٣	٢٥١ فأكثر
١٠٠	٦٢٩	المجموع

المصدر: الدراسة الميدانية:

شكل (٩)

مساحة المسكن في مدينة الزبير لسنة ٢٠١١



المصدر: اعتمادا على بيانات جدول (١٠)

٢- مواد البناء

إن التعرف على مادة بناء الوحدة السكنية أمر ضروري لارتباطها بالعمر الزمني للوحدة السكنية وكذلك لمعرفة المكانة الاقتصادية والاجتماعية والسكانية لسكانها إذ إن وحدة مواد البناء ووحدة المظهر العمراني للوحدات السكنية يسهمان إلى حد كبير في خلق الشعور بالتجانس الاقتصادي والاجتماعي بين الساكنين^(١٤) وتعد أيضا إحدى مؤشرات المقدرة العمرانية للوحدة السكنية في مدينة الزبير. ويلاحظ من النتائج التي أظهرتها استمارة الاستبيان في الجدول (١١) والشكل (١٠) والخاصة بالمواد المستخدمة في البناء إن معظم الوحدات السكنية قد استخدمت الطابوق كمادة بناء وقد بلغت نسبتها (٦٠,٩%) ويرجع ذلك لكون مادة الطابوق تتلائم والظروف المناخية الحارة في منطقة الدراسة أما بالنسبة للبلوك فهو يعد من مواد البناء غير المرغوب فيها لأنها لا تتلائم والمناخ

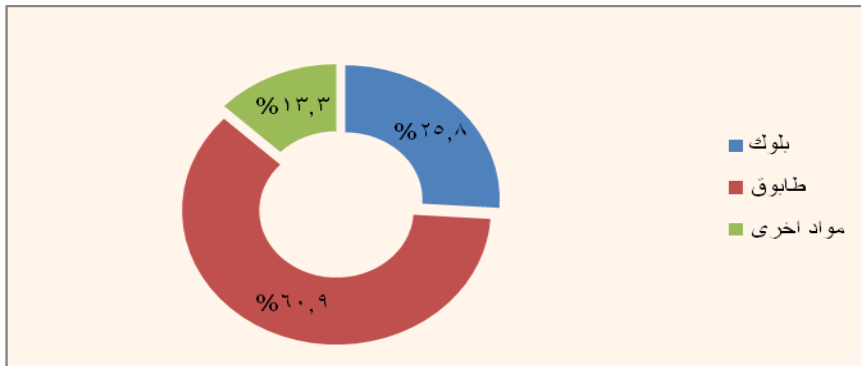
الصحراوي الحار وان هذه المساكن لا يتوفر فيها العزل الحراري المطلوب ولأن الطابوق أطول عمرا وأكثر جودة من البلوك وقد بلغت نسبة البناء به في مدينة الزبير (٢٥,٨%) وحصلت المواد أخرى على نسبة (١٣,٣%) والمتمثلة بالخرسانة المسلحة في البناء الجاهز والثرمستون والطين لأن بعض الاحياء ولاسيما الفرهة والظويهرات والسكن العشوائي معظمها مبنية من الطين .

الجدول (١١) مواد البناء في مدينة الزبير لسنة ٢٠١١

النسبة	العدد	مواد البناء
٢٥,٨	١٦٢	بلوك
٦٠,٩	٣٨٣	طابوق
١٣,٣	٨٤	مواد أخرى
١٠٠	٦٢٩	المجموع

المصدر الدراسة الميدانية.

جدول (١٠) مواد البناء في مدينة الزبير لسنة ٢٠١١



المصدر : اعتمادا على بيانات الجدول (١١)

٣- عدد الغرف

إن المؤشر المعتمد في الدراسات الحضرية هو عدد الغرف التي تضمنها الوحدة السكنية لأن عدد الغرف يمثل مؤشرا مهما للوضع الاقتصادي والاجتماعي لسكانيه^(١٥) ويعطي هذا المتغير صورة واضحة لواقع التركيب الداخلي للوحدة السكنية وتتفاوت المساكن بحسب نوعها من ناحية عدد الغرف كما هو واضح في الجدول (١٢) والشكل (١١) فيلاحظ إن معظم المساكن في مدينة الزبير تحتوي على (٣-٥ غرف) وبنسبة (٧٥,٢%) من إجمالي العينة ومرد ذلك لأنّ معظم الأسر في مدينة الزبير هي ذات حجم كبير يتراوح ما بين (٥-٩ فرد) في المسكن الواحد وإذا ما علمنا إن أعداد الأسر الممتدة بلغ (١٦٣) أسرة ممتدة من إجمالي العينة البالغ (٦٢٩) أسرة وهذه الأعداد الكبيرة بالتأكيد هي بحاجة إلى العديد من الغرف في كل مسكن، وقد بلغ معدل (١-٢) غرفة ما نسبته (١٨,٦%) من مجموع العينة لأن الكثير من المساكن صغيرة وأصحابها ذوو إمكانيات اقتصادية منخفضة لذا يقل عدد الغرف في المسكن ويقل معدل (٦ فاكثر) غرفة هي الأقل في المدينة لأن هذا العدد يحتاج إلى مساحات واسعة جداً من مساحة المسكن وكذلك إلى إمكانيات اقتصادية مرتفعة وهي في الغالب عند ذوي الدخل المرتفعة جدا . ومن ملاحظة المساكن في المدينة نجد إن هناك مبالغة في جميع أنواع المساكن في عدد الغرف الخاصة باستقبال الضيوف فكان متوسط نسبة هذه الغرف الى مجموع غرف المسكن ما يقارب (٣/١) وهذا يرجع إلى إنّ معظم الأسر تعطي أهمية كبيرة لغرفة استقبال الضيوف التي تأخذ مساحة واسعة من المسكن ولا تستخدم كثيرا .

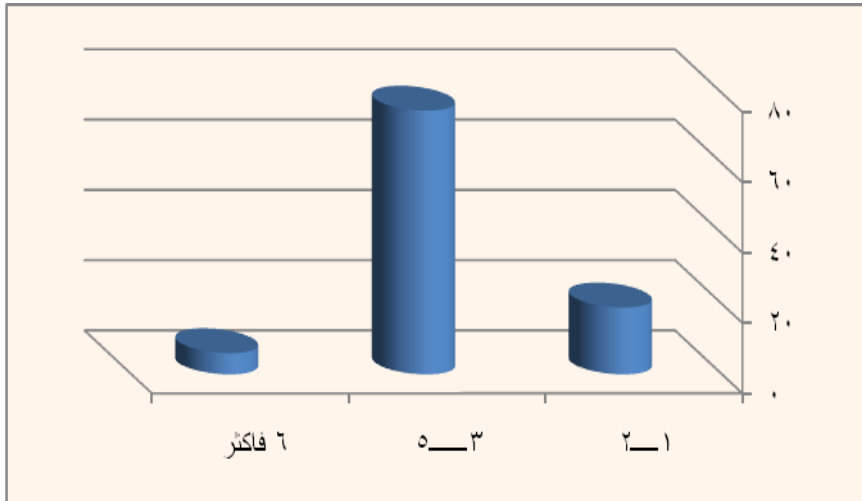
جدول (١٢)

عدد الغرف في مدينة الزبير لسنة ٢٠١١

عدد الغرف	العدد	النسبة
٢-١	١١٧	١٨,٦
٥-٣	٤٧٣	٧٥,٢
٦ فأكثر	٣٩	٦,٢
المجموع	٦٢٩	١٠٠

المصدر :الدراسة الميدانية.

شكل (١١) عدد الغرف في مدينة الزبير لسنة ٢٠١١



المصدر : اعتمادا على بيانات الجدول (١٢)

٤- مادة بناء سقوف الوحدات السكنية

إن اختيار مادة التسقيف من الضروري أن يكون بعناية فائقة وذلك لأن سقف الوحدة السكنية هو الجزء الأكثر تعرضاً للظواهر المناخية مقارنة بباقي أجزاء الوحدة السكنية الأخرى فهو يتعرض لأشعة الشمس طول ساعات النهار^(١٦) والمادة الأساسية التي بنيت منها المساكن في مدينة الزبير ويلحظ من الدراسة الميدانية والجدول (١٣) والشكل (١٢) بأن هناك تقارباً كبيراً في المادة التي بنيت منها سقوف المساكن في مدينة بين مادتي (طابوق وحديد) أو ما يطلق عليه (العكادة) وبين مادة التسقيف الخرسانة المسلحة إذ بلغت نسبة الأولى (٤٤,٢%) من مجموع العينة ونالت الثانية (٤٣,٧%) ويرجع استخدام مادة التسقيف (طابوق وحديد) بكثرة لأنها من المواد المتوفرة وذات الأسعار المنخفضة مقارنة بالخرسانة المسلحة ويميل معظم السكان في السنوات الأخيرة إلى استخدام الخرسانة وذلك لمتانتها وكونها ذات طراز حضاري جديد ومتطور أما بالنسبة للمواد الأخرى المستخدمة في عملية التسقيف فقد نالت نسبة (١٢,١%) من مجموع العينة ويقصد بها الإسبست والصفوح والخشب المنتشرة معظمها في مناطق السكن العشوائي إذ إن نسبة (٨٨%) من مساكن العشوائيات مبنية من هذه المادة^(١٧).

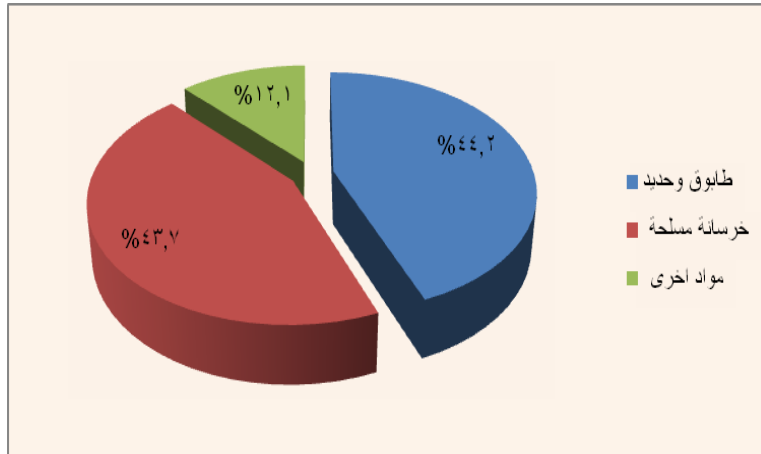
جدول (١٣)

مادة بناء سقوف الوحدات السكنية في مدينة الزبير لسنة ٢٠١١

النسبة	العدد	مادة التسقيف
٤٤,٢	٢٧٨	طابوق وحديد
٤٣,٧	٢٧٥	خرسانة مسلحة
١٢,١	٧٦	مواد أخرى
١٠٠	٦٢٩	المجموع

المصدر: الدراسة الميدانية.

شكل (١٢) مادة بناء سقوف الوحدات السكنية في مدينة الزبير لسنة ٢٠١١



المصدر : اعتمادا على بيانات الجدول (١٣)

٣- طوابق البناء

إن عدد طوابق بناء الوحدة السكنية من مؤشرات الحاجة السكنية التي تدفع إلى التفكير بالتوسع العمودي^(١٨) ويعد متغير عدد طوابق الوحدة السكنية انعكاساً للمستوى الاقتصادي للأسرة ويحدد قابليتها على استثمار الحيز المحدود في استيعاب عدد أفراد الأسرة وأبنائها في المستقبل^(١٩) ومن الجدول (١٤) والشكل (١٣) يمكن أن نرى إن مساكن أحياء مدينة الزبير قد تنوعت ما بين طابق واحد وطابقين إذ سجلت نسبة طابق واحد (٥٩%) من مجموع العينة وتتركز في الأحياء ذات مستوى البناء المتدني ومنها الفرهة والطويهرات والدرهيمية ومناطق السكن العشوائي وسجلت المساكن ذات الطابقين (٤١%) من مجموع العينة إذ إن تصميم المساكن الحديثة في الوقت الراهن ينصب ويركز على بناء طابقين وذلك من أجل إظهار الرقي والحداثة في المساكن ويكثر في الأحياء الجديدة ومنها الخطوة والشمال وحي المعلمين والبناء الجاهز والشهداء وحي الحسين (الريسز) أما الأحياء الأخرى فقد تنوعت المساكن فيها بين النوعين .

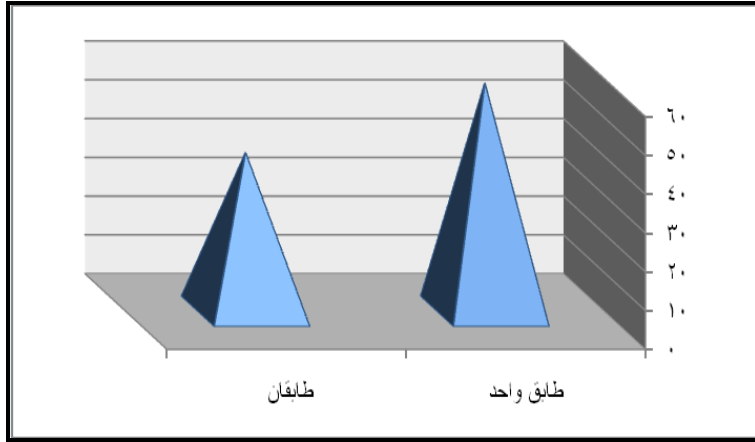
جدول (١٤) طوابق البناء في مدينة الزبير لسنة ٢٠١١

عدد طوابق البناء	العدد	النسبة
طابق واحد	٣٧١	٥٩
طابقان	٢٥٨	٤١
المجموع	٦٢٩	١٠٠

المصدر الدراسة الميدانية

شكل (١٣)

طوابق البناء في مدينة الزبير لسنة ٢٠١١



المصدر : اعتمادا على بيانات الجدول (١٤)

الاستنتاجات :

إن دراسة البعد العمراني والسكاني للمدينة توفر مؤشرات حضرية مهمة عن تصور الحالة الاجتماعية والاقتصادية للسكان، ولقد بلغ متوسط حجم الأسرة في العينة (٥-٩ أفراد) وقد شكلت الأسر النووية فيها ما يقارب (٧٤,١) من العينة مما لا شك فيه أن ظاهرة وجود الأسرة الممتدة أدت إلى زيادة الطلب على الوحدات السكنية الواسعة من ناحية المساحة وعدد الغرف و من النتائج الأخرى إن هناك علاقة طردية بين عدد أفراد الأسرة وحجم المسكن فكلما زاد حجم الأسرة زاد الإقبال على السكن الواسع وكلما قل زاد الإقبال على السكن البسيط والصغير، وإن هناك جانبا ايجابيا لوجود الأسر الممتدة فيما يتعلق بالطلب على المساكن إذ أنه لو كانت جميع الأسر نووية لتطلبت (٧٩٢) وحدة سكنية بدلا من ٦٢٩ وحدة

سكنية شملتها الدراسة ، وان الطلب على المساكن يرتبط بالدخل فكلما كان الدخل مرتفعاً زاد الإقبال على السكن الواسع والأحياء ذات المستوى الاقتصادي المرتفع ويلاحظ أيضاً أن معظم الأسر لا يفضلون السكن الضيق إلا أن ارتفاع أسعار الأراضي يحول دون الحصول على قطعة ارض سكنية ذات مساحة واسعة للبناء عليها .وان هناك علاقة عكسية بين ارتفاع أسعار الأراضي ومساحة المسكن فكلما ازداد سعر الأرض صغر حجم المسكن وقد وصل سعر الأرض في بعض الأحياء إلى أكثر من (٧٠٠) ألف دينار للمتر المربع الواحد. ويلاحظ أيضاً إن اغلب الأسر في مدينة الزبير هي من ذوات الدخل المتوسط الذي يتراوح ما بين (٥٠٠ ألف - مليون) دينار ونتيجة للوضع الاقتصادي المرتفع في المدينة يلحظ ارتفاع ملكية المساكن لسكانها وهذا دليل على تحسن الوضع المادي للكثير من الأسر في مدينة الزبير لاسيما بعد عام ٢٠٠٣.

أما بالنسبة للحالة التعليمية في مدينة الزبير فيلاحظ إن الأحياء التي يكثر فيها المتعلمون هي أكثر رقياً وأكثر هدوء وهي أحياء المعلمين ومحلة الشمال والمريد ودور البلديات و٧ نيسان وعلى العكس من الأحياء المتدنية والتي ظهر بان معظم سكانها من غير المتعلمين فكلما كان مستوى التعليم مرتفعاً في الحي تحسنت البيئة السكنية في المدينة وبالعكس .

أما بخصوص مواد البناء فقد استخدمت مواد بناء متباينة في بناء المساكن في المدينة وكل مادة لها صفاتها الخاصة وان مادة الطابوق تعتبر مادة البناء الرئيسية في تشييد المساكن وهي الأنسب لأجواء المدينة مقارنة بالبناء بمادة

البلوك ويلحظ أن مادة الخرسانة المسلحة ذات متانة وقوة في البناء وسهلة الاستخدام إلا إنها لا تلائم جو مدينة الزبير الحار لأن توصيلها الحراري كبير وعالٍ جدا.

الهوامش :

- ١- مريم خيرالله خلف، التباين المكاني للحراك السكني في مدينة الزبير، رسالة ماجستير، كلية الآداب، جامعة البصرة، ٢٠٠٢، ص ١ .
- ٢- عادل مكي عطية الحجامي، التحليل الجغرافي للوظيفة السكنية في مدينة الناصرية ١٨٦٩-٢٠٠٥، أطروحة دكتوراه، كلية الآداب، جامعة البصرة، ٢٠٠٦، ص ١
- ٣- سميرة عبد الهادي العنزي، النمو الحضري والتطور الوظيفي لمدينة البصرة، أطروحة دكتوراه، كلية الآداب، جامعة البصرة، ١٩٩٧، ص ٨١
- ٤- وزارة البلديات والأشغال العامة، المديرية العامة للتخطيط العمراني، استعمالات الأرض الحالية في مدينة الزبير ونسبها المئوية، ٢٠٠٨، بيانات غير منشورة، ص ٢٦.
- ٥- مريم خير الله ومحمد اطخيخ، السكن العشوائي في مدينة الزبير، مجلة الخليج العربي، العدد ٤/٣، المجلد ٣٩، مركز دراسات الخليج العربي، جامعة البصرة، ٢٠١١، ص ٢٠.
- ٦ - رعد ياسين محمد، التركيب الاجتماعي لمدينة الزبير، رسالة ماجستير، كلية الآداب، جامعة البصرة، عام ٢٠٠٢، ص ٤٦ .
- ٧- عادل مكي عطية الحجامي، مصدر سابق، ص ١٣٥
- ٨- مريم خيرالله خلف، التباين المكاني للحراك السكني في مدينة الزبير، مصدر سابق، ص ٩٧.

تحليل جغرافي للخصائص السكانية والعمارنة للبنية السكانية في مدينة الزبير

- ٩- ماهر يعقوب موسى، التحليل الجغرافي للوظيفة السكنية في مدينة البصرة (١٩٧٧-١٩٩٦)، أطروحة دكتوراه، كلية الآداب، جامعة بغداد، ١٩٩٧، ص. ١٢٦.
- ١٠- رعد ياسين محمد، مصدر سابق، ص. ٩٥.
- ١١- النعيم، عزيزة عبد الله، الفقر الحضري وارتباطه بالهجرة الداخلية، مركز دراسات الوحدة العربية، سلسلة أطروحات الدكتوراه (٧٥)، الطبعة الأولى، بيروت، ٢٠٠٩، ص. ٢٥٨.
- ١٢- روعي الشريف، التكنولوجيا والتنظيم في عمليات التوفير الدائم للمأوى الأساسي في المنطقة العربية، سلسلة عالم المعرفة، العدد ١٥٠، المجلس الوطني للثقافة والفنون والآداب، الكويت، ١٩٩٠، ص. ٢٧٥.
- ١٣- وزارة البلديات والأشغال العامة، المديرية العامة للتخطيط العمراني، المسح الميداني للأحياء السكنية لمدينة الزبير، ٢٠٠٨، بيانات غير منشورة، ص. ٤٥.
- ١٤- عادل مكي عطية الحجامي، مصدر سابق، ص. ١٢٠.
- ١٥- رعد ياسين محمد، مصدر سابق، ص. ٤٦.
- ١٦- عادل مكي عطية الحجامي، مصدر سابق، ص. ١٢١.
- ١٧- مريم خير الله ومحمد اطيخ، السكن العشوائي في مدينة الزبير، مصدر سابق، ص. ٨.
- ١٨- قاسم مهاوي خلاوي الزهيري، الكفاءة الوظيفية لمدينة العمارة، أطروحة دكتوراه، كلية الآداب، جامعة البصرة، ١٩٩٧، ص. ٩٢.
- ١٩- ماهر يعقوب موسى، مصدر سابق، ص. ١٨٣.

المصادر :

- ١- الحجامي ، عادل مكي عطية ، التحليل الجغرافي للوظيفة السكنية في مدينة الناصرية ١٨٦٩-٢٠٠٥، أطروحة دكتوراه، كلية الآداب ،جامعة البصرة ،٢٠٠٦.
- ٢- خلف، مريم خيرالله، التباين المكاني للحراك السكني في مدينة الزبير ،رسالة ماجستير، كلية الآداب ،جامعة البصرة ،٢٠٠٢
- ٣- خلف، مريم خير الله ومحمد اطخيخ، السكن العشوائي في مدينة الزبير ،مجلة الخليج العربي، العدد ٤/٣، المجلد ٣٩، مركز دراسات الخليج العربي ،جامعة البصرة ،٢٠١١.
- ٤- الزهيري، قاسم مهاوي خلاوي ،الكفاءة الوظيفية لمدينة العمارة ، أطروحة دكتوراه، كلية الآداب ،جامعة البصرة ،١٩٩٧ .
- ٥- الشريف، روجي ،التكنولوجيا والتنظيم في عمليات التوفير الدائم للمأوى الأساسي في المنطقة العربية،سلسلة عالم المعرفة، العدد ١٥٠،المجلس الوطني للثقافة والفنون والآداب، الكويت ،١٩٩٠
- ٦- العنزي ،سميرة عبد الهادي ،النمو الحضري والتطور الوظيفي لمدينة البصرة ، أطروحة دكتوراه ، كلية الآداب ،جامعة البصرة ،١٩٩٧
- ٧- محمد ،رعد ياسين ،التركيب الاجتماعي لمدينة الزبير ، رسالة ماجستير، كلية الآداب ،جامعة البصرة ،عام ٢٠٠٢ .
- ٨- موسى ،ماهر يعقوب، التحليل الجغرافي للوظيفة السكنية في مدينة البصرة (١٩٧٧-١٩٩٦)، أطروحة دكتوراه ،كلية الآداب ،جامعة بغداد ،١٩٩٧.
- ٩- النعيم ،عزيزة عبد الله ،الفقر الحضري وارتباطه بالهجرة الداخلية ،مركز دراسات الوحدة العربية ،سلسلة أطروحات الدكتوراه (٧٥)، الطبعة الأولى ،بيروت ،٢٠٠٩.
- ١٠- وزارة البلديات والأشغال العامة ،المديرية العامة للتخطيط العمراني ،المسح الميداني للأحياء السكنية لمدينة الزبير ،٢٠٠٨، سجلات غير منشورة.

تحليل جغرافي للخصائص السكانية والعمرانية للبنية السكانية في مدينة الزبير

- ١١- وزارة البلديات والأشغال العامة، المديرية العامة للتخطيط العمراني، استعمالات الأرض الحالية في مدينة الزبير ونسبها المئوية، ٢٠٠٨، سجلات غير منشورة.
- ١٢- جمهورية العراق، الجهاز المركزي للإحصاء وتكنولوجيا المعلومات، دائرة إحصاء محافظة البصرة، ٢٠١٠، بيانات غير منشورة .
- ١٣- مرئية فضائية لمدينة الزبير للقمر الصناعي لاندسات، التقطت بتاريخ ٢٠٠٩/١١/٩
- ١٤- مديرية بلدية قضاء الزبير، الشعبة الفنية، خارطة التصميم الاساسي لمدينة الزبير، بمقياس رسم ١/٢٠٠٠٠، ٢٠٠٨.

ملحق (١)

بسم الله الرحمن الرحيم

وزارة التعليم العالي والبحث العلمي

جامعة البصرة - مركز دراسات الخليج العربي

استمارة استبيان

أخي المواطن ...أختي المواطنة ...

يرجى التفضل بالإجابة على الأسئلة المدرجة أدناه والخاصة ببحث (تحليل جغرافي
للخصائص السكانية والعمرانية للبنية السكنية مدينة الزبير).. شاكرين تعاونكم معنا في ملا
هذه الاستمارة...

اسم الحي السكني :

مادة بناء المسكن: بلوك طابوق طين ثرمستون خرسانة مسلحة

مادة بناء السقف: مسلح شيلمان مواد أخرى تذكر:

كم عدد الغرف في المسكن : ()

عدد طوابق البناء : طابق طابقان أكثر من طابقين

مساحة المسكن : ()

هل المسكن : ملك أيجار سرقفلية تجاوز

جنس رب الأسرة: ذكر أنثى

الحالة الاجتماعية لرب الأسرة: متزوج أرمل مطلق أعزب

نوع الأسرة: ممتدة نووية

عدد أفراد الأسرة: ()

الحالة التعليمية لرب الأسرة:

مهنة رب الأسرة:

الدخل الشهري : اقل ٥٠٠ ألف دينار ٥٠٠ ألف - مليون مليون دينار فأكثر

الباحث