

اثر التدريبات المتناظرة والألعاب الصغيرة في تطوير بعض مظاهر صعوبات التعلم الحركي لدى رياض الأطفال

اثر التدريبات المتناظرة والألعاب الصغيرة في تطوير بعض مظاهر صعوبات التعلم

الحركي لدى رياض الأطفال

أ.د. سامر يوسف متعب

ملخص البحث

إن الأطفال الذين يعانون من صعوبات التعلم الحركي تظهر عليهم الكثير من مظاهر الحركة ذات المستوى الواطئ نتيجة الخلل الدماغي المصابين به مثل انخفاض مستوى التوافق وقلة الاتزان وغيرها مما تؤثر سلباً في عدم مقدرتهم في أداء الحركات والمهارات الرياضية و المعقدة منها خاصة. وقد هدفت الدراسة إلى أهداف عدة كان أهمها الآتي : ١. وضع تدريبات متناظرة والعاب صغيرة لتطوير بعض مظاهر صعوبات التعلم الحركي (التوافق والتوازن والرشاقة) لدى أطفال الرياض ٢. معرفة تأثير تدريبات متناظرة والعاب صغيرة على تطور القدرات الحركية لدى أطفال الرياض الذين يعانون صعوبات التعلم الحركي . وقد تضمنت الدراسة الفرضيات الآتية : ١. للتدريبات المتناظرة والألعاب الصغيرة تأثير ايجابي في تطوير بعض مظاهر صعوبات التعلم الحركي لدى أطفال الرياض. ٢. توجد فروق ذات دلالة معنوية بين تأثير التدريبات المتناظرة والألعاب ولصالح التدريبات المتناظرة . وقد استخدم الباحث المنهج التجريبي بتصميم المجموعات المتكافئة ، وتكون مجتمع البحث من أطفال روضة العروبة في محافظة بابل والذين يعانون من صعوبات التعلم الحركي . الاستنتاجات كان اهمها الاتي : ١. إن التدريبات المتناظرة والألعاب الصغيرة والمنهج المتبع من المعلمة في رياض الأطفال ذو تأثير ايجابي في تطوير مظاهر صعوبات التعلم (القدرات الحركية) لدى الأطفال الذين يعانون من صعوبات التعلم الحركي . ٢. إن التدريبات المتناظرة أكثر تأثيراً من الألعاب الصغيرة والمنهج المتبع من رياض الأطفال في تطوير مظاهر صعوبات التعلم (الرشاقة والتوافق والتوازن) لدى الأطفال الذين يعانون من صعوبات التعلم الحركي ٣. إن تطور القدرات الحركية عند الأطفال الذين يعانون من صعوبات التعلم الحركي في النصف الأول من المدة الزمنية للمنهج هي الأكثر تأثيراً من زمن المدة الزمنية الثانية .

١- التعريف بالبحث :

١-١ المقدمة وأهمية البحث :

إن الأطفال الذين يعانون من صعوبات التعلم الحركي هي من الشرائح الكبيرة في المجتمعات الإنسانية وهي الأكثر مظلومية من باقي الأطفال الذين يحتاجون التربية الخاصة ، و لاسيما في مجتمعنا العراقي حيث نجد بعض الاهتمام بالأطفال الذين يعانون من أمراض عقلية أو الذين يعانون من التخلف العقلي أو بطيء التعلم من خلال وجود بعض المراكز والمعاهد التي تهتم بهذا الأمر ، لكن هذا الحال مختلف

الحركي لدى رياض الأطفال

بالنسبة للأطفال الذين يعانون من صعوبات التعلم بشكل عام وصعوبات التعلم الحركي بشكل خاص حيث التحاق هؤلاء الأطفال في المدارس الاعتيادية وهم منتشرين بين الأطفال الأسوياء ومن دون وجود جهات تربوية تحاول تشخيص حالاتهم وإيجاد الحلول الصحيحة لهم مما يؤدي إلى عدم استفادتهم من المناهج التربوية في المدارس الاعتيادية وهؤلاء الأطفال بهذه الحالة يذهبون إلى المدارس يومياً ويعودون إلى منازلهم لكن من دون فائدة كبيرة من تلك المناهج التربوية بالإضافة إلى الضغوط النفسية الكبيرة التي سوف يتعرضون لها بسبب إخفاقهم في الدروس الأكاديمية من المعلمين والطلبة في المدرسة بالإضافة إلى الضغوط التي يتعرضون لها من الأسرة ، وكل ذلك بسبب غياب حالة التشخيص لحالات صعوبات التعلم و لاسيما صعوبات التعلم الحركي لما لها من دور كبير في نمو الفرد ونشأته الصحية وتأثيرها الكبير في تطور باقي العلوم الأكاديمية لديهم وكذلك غياب المؤسسات التربوية التي تهتم بهذه الشريحة المهمة والتي تحتاج إلى تربية خاصة واهتمام كبير .

إن التدريبات المتناظرة هي من الحالات المتجددة في تطبيقاتها التي أثبتت البحوث أثرها الكبير في تحفيزها للعمل الدماغي وبالتالي فهي مناسبة مع الكثير من شرائح المجتمع التي تعاني من مشاكل دماغية كما في مجتمع بحثنا هذا ، أما الألعاب الصغيرة فهي من اقرب الألعاب للأطفال وأكثرها متعة لذلك يتوجب علينا استثمارها بالشكل الصحيح لتخفيف معانات هؤلاء الأطفال .

١-٢ المشكلة :

إن الأطفال الذين يعانون من صعوبات التعلم الحركي تظهر عليهم الكثير من مظاهر الحركة ذات المستوى الواطئ نتيجة الخلل الدماغي المصابين به مثل انخفاض مستوى التوافق وقلة الاتزان وغيرها مما تؤثر سلباً في عدم مقدرتهم في أداء الحركات والمهارات الرياضية و المعقدة منها خاصة . إن ذلك يستوجب من الباحثين وقفة جدية إزاء هذه المشكلة إذا علمنا بعدم وجود مؤسسات تربوية تعنى بهذه الحالة لذلك يستوجب إدخال تدريبات وتمارين ووسائل فعالة إلى برامج رياض الأطفال لكي تساعد وبشكل مبكر في تطوير هذه الحالات كي نساعدهم في إمكانية العلاج في المستقبل .

١-٣ أهداف البحث :

- ١- التعرف على الأطفال الذين يعانون صعوبات التعلم الحركي في روضة العروبة .
- ٢- وضع تدريبات متناظرة والعاب صغيرة لتطوير بعض مظاهر صعوبات التعلم الحركي (التوافق والتوازن والرشاقة) لدى أطفال الرياض .
- ٣- معرفة تأثير تدريبات متناظرة والعاب صغيرة على تطور القدرات الحركية لدى أطفال الرياض الذين يعانون صعوبات التعلم الحركي .

أثر التدريبات المتناظرة والألعاب الصغيرة في تطوير بعض مظاهر صعوبات التعلم الحركي لدى رياض الأطفال

١-٤ فروض البحث :

- ١- للتدريبات المتناظرة والألعاب الصغيرة تأثير ايجابي في تطوير بعض مظاهر صعوبات التعلم الحركي لدى أطفال الرياض.
- ٢- توجد فروق ذات دلالة معنوية بين تأثير التدريبات المتناظرة والألعاب ولصالح التدريبات المتناظرة .

١-٥ مجالات البحث :

١. المجال البشري : الأطفال في روضة العروبة في سن (٥-٦) سنوات .
٢. المجال الزماني : للمدة من (٢٠١٠/٣/٧) (ولغاية ٢٠١٠/٧/١٥)
٣. المجال المكاني : روضة العروبة في محافظة بابل

١-٦ تعريف المصطلحات :

أولاً : صعوبات التعلم :هناك أكثر من تعريف لهذا المصطلح الجديد (١):

- فقد حددت جمعية الأطفال ذوي صعوبات التعلم المسماة ب (ACLD) الطفل ذو صعوبات التعلم هو الذي يملك قدرة عقلية مناسبة ، وعمليات حسية مناسبة واستقرار انفعالي . إلا إن لديه عدداً محدداً من الصعوبات الخاصة بالإدراك والتكامل وصعوبات خاصة بالعمليات التعبيرية التي تؤثر بشدة على كفاءته في التعلم . ويتضمن هذا التعريف : الأطفال الذين يعانون من خلل وظيفي في الجهاز العصبي المركزي والذي يؤثر تأثيراً أساسياً على كفاءة المتعلم .

- وأشار كليمنت (Heward &Orlnsky,1992) إلى إن الأطفال الذين تم تشخيص حالاتهم على أنهم يعانون من خلل وظيفي مخي بسيط هم أولئك الذين يقع معدل ذكائهم ضمن المعدل الطبيعي للذكاء أو اقل قليلاً . ويعانون من صعوبات في التعلم أو السلوك تتراوح بين خفيفة إلى حادة . وتنتج هذه الصعوبات عن انحرافات بسيطة ناتجة عن متغيرات جينية وراثية او شذوذ كيميائي حيوي أو أذى للمخ قبل الولادة . أو أمراض أو إصابات تحدث خلال مرحلة نمو ونضج أجزاء الجهاز العصبي المركزي والتي تؤثر على الإدراك واللغة وعلى كبت للحوافز وعلى التحكم في الجوانب الحركية .

ثانياً : التدريبات المتناظرة : "هو التدريب الذي تنتقل آثاره باستخدام الأعضاء المقابلة للجسم".(٢)

(١) سامي محمد ملحم . صعوبات التعلم . عمان : دار الميسرة ، ٢٠٠٦ ، ص ٤٢-٤٣
(٢) ممدوح عبد المنعم الكناني واحمد محمد الكندري . سيكولوجيا التعلم وأنماط التعليم . ط١ . الكويت ، مكتبة الفلاح للنشر والتوزيع ، ١٩٩٢ ، ص ٢٩٢ .

٢- الدراسات النظرية والمشابهة :

٢-١ صعوبات التعلم :

تعد صعوبات التعلم من الموضوعات المهمة في الوقت الحاضر في مجال التربية الخاصة والتي أعطيت اهتمام كبير من قبل المهتمين على اختلاف اختصاصاتهم كالأطباء وعلماء النفس وعلماء التربية وعلماء الاجتماع والمعلمين وأولياء الأمور وغيرهم لتزايد أعدادها نتيجة ، وبشكل رئيس ، للتطور الحاصل في عمليات الكشف والتشخيص والتقييم ، والوعي المتزايد لأولياء الأمور الذين أصبحوا يقارنون أبناءهم بأقرانهم حتى في الأمور البسيطة ، كما إن مظاهر صعوبات التعلم قد تشترك مع مظاهر فئات أخرى كالعقلية والسمعية والبصرية واللغوية .

تعد هذه الفئة من الفئات الحديثة نسبياً قياساً بالفئات التقليدية الأخرى ، لكنها تشكل شريحة كبيرة تفوق كل فئات التربية الخاصة ، وقد يمكن القول إن هذه الفئة شائعة لتعدد أسبابها ومظاهرها ، فقد يكون احدهم لديه صعوبة تعليمية لسبب قد يكون لسبب آخر مع فرد آخر للصعوبة نفسها . وقد يكون متأخراً في مظهر أو أكثر لكنه قد يكون مبدعاً في جوانب أخرى . ولا أدل على ذلك من مشاهير خدموا العالم مثل انشتاين واديسون ودافنشي واندرسون ورودن وبيل وغيرهم كثير .

تم تعريف صعوبات التعلم من العديد من العلماء والجمعيات ، ففي عام ١٩٦٣ قدم عالم التربية الخاصة المعروف صموئيل كيرك (Samuel Kirk 1963) تعريفاً لصعوبات التعلم " بأنها الحالة التي يظهر صاحبها مشكلة أو أكثر في الجوانب الآتية : القدرة على استخدام اللغة أو فهمها ، القدرة على الإصغاء أو التفكير ، أو الكلام ، أو القراءة أو الكتابة أو العمليات الحسابية (العددية) البسيطة ومن المتوقع أن يكون السبب وراء ذلك عائداً إلى صعوبات في عمليات الإدراك عند الطالب نتيجة إصابات الدماغ أو خلل بسيط في وظيفة الدماغ "(١).

وقد عرفت باربرا بيتمان (Bateman) الأطفال الذين يعانون من اضطرابات في التعلم هم أولئك الذين يفصحون عن تباين تربوي ذي دلالة بين قدراتهم العقلية الكامنة ومستوى أدائهم الفعلي والذي يعزى إلى اضطرابات أساسية في عملية التعلم التي تكون او قد لا تكون مصحوبة بقصور واضح في وظيفة الجهاز العصبي المركزي ، وليست ناتجة عن تخلف عقلي ، أو حرمان تربوي أو ثقافي ، أو اضطراب انفعالي ، شديد أو فقدان للحواس .(٢)

ويبدو أن أعداد الأفراد المصابين بصعوبات التعلم تفوق التصور حيث أجرى " مايكل بست (mikel beust) دراسة في ولاية الينوس الأمريكية حول نسبة الأطفال ذوي صعوبات التعلم في الصفين الثالث

(١) تيسير مفلح كوافحة . صعوبات التعلم والخطة العلاجية المقترحة . عمان : دار الميسرة للنشر والتوزيع ، ٢٠٠٧ ، ص ٢٥ .
(٢) أسامة محمد البطاينة وآخرون . صعوبات التعلم : النظرية والممارسة . عمان : دار الميسرة للنشر والتوزيع ، ٢٠٠٥ ، ص ٣٠ .

الحركي لدى رياض الأطفال

والرابع الابتدائيين إذ أشارت نتائج الدراسة إلى ان (٧% - ١٠%) من تلاميذ المرحلة الابتدائية هم من ذوي صعوبات التعلم معتمداً على تعريف صعوبات التعلم الذي يشير إلى التباين بين التحصيل الأكاديمي والقدرة العقلية ، كما بينت الدراسة إن (٢٨٠٠) تلميذ من تلاميذ الصفين الثالث والرابع الابتدائيين هم من ذوي صعوبات التعلم ، وقدرت الدراسة إن نسبة الذين يعانون من صعوبات تعليمية هي أعلى من نسبة الإعاقات الأخرى في المرحلة الابتدائية كالإعاقة السمعية والبصرية والانفعالية " (١).

٢-٢ مظاهر صعوبات التعلم الحركي (المظاهر السلوكية) : (٢)

ان المظاهر السلوكية التي يتصف بها ذوو صعوبات التعلم كثيرة منها ضعف تركيز الانتباه الذي يرتبط ارتباطاً وثيقاً بشرود الذهن والتشتت مما ينعكس بشكل سلبي على تعلمه ، وقد يقترن بذلك صعوبة الإدراك البصري والسمعي والحركي ، فهو لا يستطيع ان يميز بين الأشياء . كما يظهر ذوو صعوبات التعلم استمراراً ونشاطاً حركياً زائداً فهم كثيرو الحركة ولا يستقرون في حال ، وبالرغم من إنهم ينزعون إلى الحركة الزائدة المستمرة فإنهم يتصفون بعدم التوازن في الحركة والمشى وضعف في التوافق (التآزر بين العين ولحد الأطراف أو العين والأداة)

٢-٣ محكات تشخيص التلاميذ ذوي صعوبات التعلم : (٣)

١- محك التباين أو التباين Discrepancy criteria :

ويقصد به التباين بين القدرة العقلية العامة أو الكامنة والتحصيل الفعلي في جانب معين أو التباين بين مجال وآخر ، فمثلا يكون التلميذ إعتيادياً في النمو في المجال الحركي وهو في الوقت نفسه يتأخر في النمو اللغوي .

٢- محك الاستبعاد Exclusion criteria :

ويقصد به استبعاد جميع الاحتمالات الممكنة التي تكون السبب في حدوث صعوبات التعلم كالتخلف العقلي أو الإعاقة السمعية أو البصرية أو الاضطراب الانفعالي أو التأخر الدراسي أو بطيء التعلم

٣- محك التربية الخاصة Special education criteria :

وفاقاً لهذا المحك فان التلاميذ ذوي صعوبات التعلم لا يمكن تعليمهم بالطرائق أو الأساليب التي تستخدم مع الأطفال الاعتياديين لا بد من تعليمهم المهارات الأكاديمية بطرائق التربية الخاصة وبما يتناسب مع صعوباتهم .

(١) تيسير مفلح كوافحة . مصدر سبق ذكره . ص ٣٦

(٢) قحطان احمد الظاهر . صعوبات التعلم . ط ٢ ، عمان : دار وائل للنشر ، ٢٠٠٨ ، ص ٣٢

(٣) إيمان عباس علي وهناء رجب حسن : صعوبات التعلم بين النظرية والتطبيق . عمان : دار المناهج للنشر والتوزيع ،

٢٠٠٩ ، ص ٤٧

٢-٤ أهمية الكشف المبكر عن ذوي صعوبات التعلم^(١):

أشارت الكثير من الدراسات إلى أهمية الكشف المبكر عن صعوبات التعلم مثل دراسة بيكر Becar وكيو Keogh واجلستن Egelston إذ دلت هذه الدراسات على ما يلي :

١- نسبة شفاء هؤلاء تتفاوت من صف إلى صف آخر فقد وجدت بعض الدراسات إنها تصل إلى ٨٥% في الصف الثاني الابتدائي بينما تتضاءل ما بين ٨-١٦% في الصف السادس أو حتى الخامس الابتدائي .

٢- إن فاعلية البرامج والأنشطة التي أعدت لهم يؤثر الكشف المبكر لها تأثيراً ايجابياً على فاعلية هذه البرامج والأنشطة .

٣- تعود أهمية الكشف المبكر أيضاً إلى إن هذه الصعوبات تستنفد جزءاً عظيماً من طاقات الطفل العقلية والانفعالية إذ تبدو على الطفل مظاهر سوء التكيف الشخصي والاجتماعي والانفعالي ويكون أميل إلى الانطواء والاكتئاب والانسحاب ويكون صورة سالبة عن نفسه فهو يشعر دائماً انه اقل قبولاً لدى مدرسيه وأقرانه .

٢-٥ التدريبات المتناظرة: (٢)

من المعلوم إن التعلم يحدث داخل الجهاز العصبي المركزي إلا أن الطرف أو جزء الجسم (العضلة) هو من ينفذ الإيعاز العصبي ، وهذا يعني أن التعلم يمكن تنفيذه مستقبلاً بأي طرف وعلى وفق الإشارة من الدماغ .

وأثمرت الدراسات والبحوث الخاصة بموضوع التعلم بالتناظر عن دراية وتحليل دقيق للجانب الفسلي المرتبط بالجهاز العصبي بشكل رئيس ، إذ أفاد المختصون في الطب والفسلجة الرياضية كثيراً من عملية الانتقال حتى توصلوا الى ان التدريب على جزء من الجسم يظهر تأثيره على الجزء الآخر منه .

وقد ذكرت افانغيت خيون إن امانز استنتج إن أعظم نقل ممكن أن نتوقعه يكون من العضو المفضل للعضو غير المفضل .

ويشير (ممدوح عبد المنعم واحمد محمد) إلى إن التدريب الذي تنتقل آثاره باستعمال الأعضاء المقابلة للجسم يسمى التعلم بالتناظر ، بينما ذكر وجيه محجوب ان هذه الظاهرة تسمى (التربية المتقاطعة)

(١) تيسير مفلح كوافحة . مصدر سبق ذكره . ص ٣٥

(٢) علاء عبد الله فلاح الراوي. التدريبات المتناظرة على وفق جمل حركية لتعميم البرامج الحركية وتأثيرها في سرعة تصرف لآعب المبارزة ودقته ، أطروحة دكتوراه ، جامعة بغداد ، كلية التربية الرياضية ، ٢٠٠٨ ، ص ٢٨

٢-٥-١ المخ :

المخ أعلى أجزاء الجهاز العصبي وأكثرها تطوراً ، فهو يحتل القسم الأكبر من تجويف الجمجمة ويقسم على نصفين ، ويمكن توضيح أهم أجزاء المخ في الآتي (١):

- ١- نصفي كرة المخ : يفصل كل نصف عن الآخر شق طولي وسطحي .
- ٢- الجسم الثفني : وهو جسم يمتد ليوصل بين نصفي كرة المخ . وهو يمثل الجزء المؤثر في التدريبات المتناظرة .
- ٣- القشرة المخية : وتغطي المخ وهي ذات لون رمادي .

٢-٥-٢ انتقال المعلومات بين فصي الدماغ :

يعد الجسم الثفني المحور المهم في عملية الربط بين فصي المخ ، فهو يمثل أهم الألياف الترابطية بين الأجزاء المختلفة من قشرة المخ ، إذ توفر الألياف الكثيرة في هذا الجسم اتصالات عصبية غزيرة بالاتجاهين بين معظم باحات القشرة المخية . وأشار وجيه محجوب إلى إن (سبراي وغيره) وجد من خلال التجارب " ان التعلم في احد الفصوص لا يصل إلى الفص الآخر إذا ما قطع الجسر الجاسي (الثنفي) بين الفصين" (٢).

وان احد وظائف الجسم الثفني هو جعل المعلومات المخزونة في احد نصفي كرة المخ بمتناول الباحث القشرية المتماثلة لنصف الكرة المقابل فهو الممر أو الطريق الذي يوصل المعلومات من فص إلى آخر . ويحتوي دماغ الإنسان بحدود (٢٠٠) مليون ليف ثفني ، تربط بين نقاط المخ المتناظرة في الفصين ، وان هذا التنظيم ساعد كلا الفصين ليقيا على اتصال مع بعضهما البعض ، فالمعلومات الواردة لفص تنقل إلى الفص الآخر آنيا ، فضلا عن ذلك فان أي سيال عصبي مرسل من احد الفصين إلى العضلات أو الغدد ينتقل إلى الفص الآخر ويبقى الفصين معاً على علم بذلك . (٣)

٢-٦ الألعاب الصغيرة :

- مفهومها : تعد الألعاب أهم وأمتع نوع من مظاهر التربية الرياضية ، لأنها أقرب لطبيعة الإنسان ولميوله ورغباته ، فضلا عن المتعة التي يكتسبها من مزاولته لها من الناحيتين الاجتماعية والنفسية . استخدمت المراجع الرياضية في السنوات الأخيرة مصطلح (الألعاب الصغيرة) للإشارة إلى مجموعات متعددة من ألعاب الجري وألعاب الكرات الصغيرة ، والألعاب التي تمارس باستخدام الأدوات الصغيرة ،

(١) صادق الهلالي .فسلجة الجهاز العصبي . ط١.ج٢ . بغداد ، مطبعة الأديب البغدادية ، ١٩٧٢ ، ص٣٢٥

(٢) وجيه محجوب . فسيولوجيا التعلم . ط١ . عمان ، دار الفكر للطباعة والنشر والتوزيع ، ٢٠٠٢ ، ص٩٠ .

(٣) وجيه محجوب . المصدر السابق نفسه . ص٩٠

وألعاب الرشاقة وما إلى ذلك من مختلف الألعاب التي تتميز بطابع السرور والمرح والتنافس مع مرونة قواعدها وقلة أدواتها وسهولة ممارستها وتكرارها.

وهي تلك الأنشطة والألعاب والحركات التي يؤديها شخص أو أكثر وتمتاز بسهولة ولا تحتاج إلى مهارة حركية كبيرة ، وتتميز بسهولة من حيث الأدوات المستخدمة وتناسب كلا الجنسين ، وتعد خطوة أولية لتعليم الأطفال المبادئ الأساسية للحركة كالسرعة والنظام والطاعة وتعتبر الألعاب الصغيرة ضرورية لأي درس أو برنامج للتربية الرياضية

ويشير محمد محمود الحيلة إلى إن اللعب وسيلة لإعداد الطفل للحياة المستقبلية ، وهو نشاط حر وموجه يكون على شكل حركة أو عمل ، يمارس فردياً أو جماعياً ، ويستغل طاقة الجسم العقلية والجسمية ، ويمتاز بالسرعة والخفة لارتباطه بالدوافع الداخلية ، ولا يتعب صاحبه ، وبه يتمثل الفرد المعلومات ويصبح جزءاً من حياته ، ولا يهدف إلا إلى الاستمتاع .(١)

- خصائصها :

- ١- سهلة وسريعة التعلم وغير معقدة وليست بها حاجة لأدوات باهظة الثمن
 - ٢- لا يشترط فيها زمن أو عدد لاعبين أو مساحة أو حجم مكان اللعب أو مواصفات للأدوات المستخدمة
 - ٣- يمكن ممارستها في أماكن صغيرة
 - ٤- تناسب الفئات العمرية لكلا الجنسين
 - ٥- يستفاد منها في مجالات كثيرة "التدريب و التدريس والمعسكرات والرحلات
 - ٦- غير مرهقة أثناء ممارستها
 - ٧- تشتمل على حركات متنوعة مما يكسب ممارستها حركات مناسبة لتلك المواقف المتغيرة والمتنوعة
 - ٨- يمكن تغيير قواعد وقوانين اللعب بما يتناسب مع الظروف والمناسبات
 - ٩- تسمح بمشاركة أكبر عدد ممكن من الأفراد بحسب الإمكانيات المتوفرة والمكان
 - ١٠- تكسب ممارستها مهارات حركية مثل "اللقف و الرمي و الجري والوثب "
- ويشير الباحثون إلى أن اللعب يتصف بعدة سمات يمكن إجمالها بالاتي(١):
- ١- اللعب نشاط لا إيجاب فيه وغير ملزم للمشاركين فيه ، وقد يكون بتوجيه من الكبار أو بغير توجيه كما في الألعاب الشعبية .

(١) محمد محمود الحيلة . الألعاب من أجل التفكير والتعليم . ط٣ . عمان: دار الميسرة للنشر والتوزيع . ٢٠٠٩ . ص١٩ .

(١) محمد محمود الحيلة . المصدر السابق نفسه . ص٢٠ .

الحركي لدى رياض الأطفال

- ٢- تعد المتعة والسرور جزءاً رئيساً وهدفاً يحققه اللاعبون من خلال اللعب وكثيراً ما ينتهي إلى التعلم .
- ٣- من خلال اللعب يمكننا استغلال الطاقة الذهنية والحركية للاعب في آن واحد .
- ٤- يرتبط اللعب بالدوافع الداخلية الذاتية للطفل . حيث انه يتطلب السرعة والخفة والانتباه وتفتح الذهن .
- ٥- اللعب مطلب أساس لنمو الطفل وتلبية احتياجاته المتطورة .
- ٦- اللعب مطلب أساس لإثارة تفكير الأطفال ، وتوسيع مجالات تخيلاتهم وبناء التصورات الذهنية للأشياء .

-معاييرها :

إن اختيار الألعاب الصغيرة لابد أن يسير على وفق خطة متدرجة مبنية على الاعتبارات التالية:

١. مراعاة عوامل السن والجنس والنمو
 ٢. ملائمة الإمكانيات المتوفرة في المدرسة
 ٣. ملائمة عدد التلاميذ حتى يمكن إشراك جميع الحاضرين
 ٤. مراعاة حالة الجو والظروف المناخية
 ٥. التوفيق بين غرض المعلم ورغبة التلميذ وقدراته
 ٦. سهولة تعلم تلك الألعاب والأنشطة ، لاسيما في المراحل الأولى
 ٧. الابتعاد ما أمكن عن ألعاب الاحتكاك ، لاسيما في المراحل الأولى
 ٨. اختيار الألعاب التي تنمي روح التعاون وتحمل المسؤولية والأمانة والمرح والمنافسة
 ٩. توزيع التلاميذ إلى مجموعات متساوية في العدد ومتكافئة في القوى
- أنواعها :أولاً: تقسم الألعاب الصغيرة من حيث طبيعة الأداء على قسمين:
- ١- ألعاب تؤدي بأدوات: والأدوات التي يمكن استخدامها في الألعاب الصغيرة (كرات مختلفة - أطواق مطاطية كبيرة وصغيرة - وصولجانات - وعصى صغيرة - حبال مختلفة الأطوال - وأكياس - حبوب - ومكعبات - أعلام صغيرة وكبيرة)
 - ٢- ألعاب تؤدي من دون أدوات
- ثانياً: تنقسم الألعاب الصغيرة من حيث طبيعة العمل على ما يأتي:
- ١- ألعاب الجري واللمس "المطاردة" .
 - ٢- ألعاب الدائرة
 - ٣- ألعاب الكرة
 - ٤- ألعاب تتابعات بأدوات وبدون أدوات
 - ٥- ألعاب داخل الصف

٣- منهج البحث وإجراءاته الميدانية :

٣-١ منهج البحث :

استخدم الباحث المنهج التجريبي بتصميم المجموعات المتكافئة (الاختبار القبلي والبعدي لمجموعة ضابطة) لملائمته لحل مشكلة البحث والوصول إلى التحقق من فرضية البحث .

٣-٢ عينة البحث :

تكون مجتمع البحث من أطفال روضة العروبة في محافظة بابل والذين يعانون من صعوبات التعلم الحركي والذين تم استكشافهم من مجموع الأطفال في هذه الروضة (٢٥٠) طفلاً بعد إجراء المسح الشامل لهم الذي ابتداءً بتاريخ (٢٠١٠/٣/٧) وتشخيصهم من خلال مؤشرات عدة أجمعت عليها المصادر الخاصة بصعوبات التعلم ومنها اختبارات التحصيل للقدرات الحركية إذ ظهروا بمستوى واطئ واختبار الذكاء إذ تم حصر هذه العينة التي حققت درجة ذكاء معيارية تتراوح (٧٠-٩٠) وحسب ما أشارت إليه المصادر وكذلك الملاحظة الميدانية للمعلمات في المدرسة وبلغ عددهم (٢١) طفلاً وقد مثلت عينة البحث مجتمع البحث بأكمله وتم تقسيم العينة على ثلاث مجموعات متساوية العدد (٧) أطفال لكل مجموعة اثنان منها تجريبية والثالثة ضابطة ، حيث تضمنت الوحدات التعليمية للمجموعة التجريبية الأولى على التدريبات المتناظرة أما المجموعة التجريبية الثانية على الألعاب الصغيرة وفيما يخص المجموعة الضابطة فتركزت على منهج المعلمة .

٣-٣ أدوات البحث والأجهزة المساعدة :

٣-٣-١ أدوات البحث :

١. المصادر والمراجع

٢. الاختبارات

٣. الملاحظة

٣-٣-٢ الأدوات والأجهزة المساعدة :

١. ساعة إيقاف

٢. عصي عدد (٥٢)

٣. أصباغ

٤. ألواح خشب مثقبة

٥. مصطبة

٦. قوائم عدد (٥)

٧. صافرة

أثر التدريبات المتناظرة والألعاب الصغيرة في تطوير بعض مظاهر صعوبات التعلم الحركي لدى رياض الأطفال

٣-٤ إجراءات تكافؤ المجموعات :

بعد أن تم تحديد العينة التي تعاني من صعوبات التعلم الحركي من خلال مقياس الذكاء واختبارات القدرات الحركية ، تم الاستعانة بنتائج اختبارات القدرات (الرشاقة والتوافق والتوازن) للتأكد من تكافؤ المجموعات ، حيث تم تحليلها إحصائياً باستخدام اختبار كروسكال واليز وهو من الاختبارات اللامعلمية الدقيقة ، والجدول (١) يوضح ذلك .

الجدول (١)

يبين تكافؤ مجموعات البحث في المتغيرات المدروسة باستخدام اختبار كروسكال واليز

المتغيرات	قيمة كا ^٢	مستوى الدلالة	نوع الدلالة
الرشاقة	٠.١٨	٠.٥٦	غير معنوي
التوافق	٠.١١	٠.٦٦	غير معنوي
التوازن	٠.٩	٠.٤٥	غير معنوي

من خلال تحليل الجدول (١) يتبين ان جميع قيم (كا^٢) والتي تمثل قيم كروسكال واليز المحسوبة الذي يقيس الفروق ما بين المجموعات الثلاث تشير إلى الفروق غير المعنوية لان مستوى الدلالة لها هو اكبر من (٠.٠٥) وهذه إشارة إلى تكافؤ المجموعات في هذه المتغيرات.

٣-٥ تحديد مظاهر صعوبات التعلم الحركي :

من خلال الاطلاع على اغلب المصادر والمراجع التي تعني بالأفراد الذين يعانون صعوبات في التعلم وجد الباحث إنها أجمعت على إن أهم المظاهر السلوكية لهؤلاء الأطفال هو تدني مستوى القدرات الحركية لديهم بسبب الخلل الوظيفي البسيط في الدماغ الذي يعانون منه ، لذلك تم تحديد القدرات (الرشاقة ، التوافق ، التوازن) كمتغيرات للدراسة الحالية وكذلك لان القدرات الحركية ترتبط ارتباطاً وثيقاً بكفاءة الجهاز العصبي المركزي .

حيث أشار (سمرز ١٩٩٦) إن الأطفال الذين يعانون من صعوبات التعلم يتصف سلوكهم الحركي بالاتي (توازن ضعيف ، يخلط بين اليمين واليسار ، قدرات عضلية ضعيفة بالنسبة لعمره ، قصور في عمليات التآزر والتنسيق ، حركاته تتصف بعدم الانتظام) (١)

(١) سامي محمد ملحم . مصدر سبق ذكره . ص ٤٥ .

أثر التدريبات المتنظرة والألعاب الصغيرة في تطوير بعض مظاهر صعوبات التعلم الحركي لدى رياض الأطفال

٣-٦ الاختبارات المستخدمة في البحث :

٣-٦-١ اختبار الذكاء :

لغرض معرفة مستوى أفراد المجتمع في نسب الذكاء لفرز أفراد العينة الذين يعانون من صعوبات في التعلم الحركي باعتبار الذكاء هو احد مؤشرات تشخيص هؤلاء الأطفال استخدم الباحث المقياس الآتي :

مقياس جودانف - هاريس للرسم

- خطوات تطبيق المقياس :

١. تجهيز الأدوات اللازمة للاختبار (قلم ، رصاص ، ورقة بيضاء ، ممحاة)
٢. يطلب من المفحوص رسم صورة رجل أو امرأة تشمل الأطراف كافة .
٣. لا يحدد الوقت لعملية الرسم ولكن اكثر المفحوصين ينهون عملهم في غضون ١٥ دقيقة .
٤. يسمح للمفحوص المحو أو إعادة الرسم .
٥. يعزز المفحوص لفظياً
٦. يجب ان لا يتدخل الفاحص في عمل المفحوص أثناء الاختبار.
٧. لا يسمح بالنقل.
٨. لا يختلف التطبيق الفردي عن التطبيق الجماعي .
٩. يعطى المفحوص نقطة واحدة من النقاط الكلية البالغة ٧٣ نقطة لكل أداء صحيح من الفقرات المطلوبة .
١٠. تجمع نقاط المفحوص (درجات خام) وتحويل إلى درجات معيارية متوسطها ١٠٠ وانحرافها ١٥ وقد تم تقنين المقياس على أربعة آلاف طفل أمريكي وتتراوح أعمارهم بين ٤-١٠ سنوات ، وهو الآن يستخدم في كل أنحاء العالم و لاسيما مصر والعربية السعودية بالإضافة إلى العراق

- تصحيح المقياس :

يقوم المصحح بإعطاء درجة واحدة معلومة بعلامة صح (✓) في حال تنفيذ إحدى الفقرات والبالغ عددها ٧٣ فقرة وعلامة خطأ (x) في حال عدم تنفيذ إحدى هذه الفقرات ويتم تحويل الأرقام التي يحصل عليها إلى درجات معيارية ومن ثم تطبيق المعادلة الآتية للحصول على درجة الذكاء .

العمر العقلي

$$\text{معامل الذكاء} = \frac{\text{العمر العقلي}}{100} \times 100$$

العمر الزمني

١. وجود الرأس
٢. وجود الرقبة
٣. وجود الرقبة بين بعدين
٤. وجود إحدى العينين أو كلاهما
٥. تفاصيل العين (الرموش والحوابج)
٦. تفاصيل العين (نن العين)
٧. تفاصيل العين (توضح النسب)
٨. تفاصيل العين (توضح اتجاه العين)
٩. وجود الأنف
١٠. وجود الأنف من بعدين
١١. وجود الشفاه من بعدين
١٢. وجود كل من الشفاه والأنف من بعدين
١٣. وجود كل من الذقن والجبهة
١٤. بروز الذقن والجبهة
١٥. بروز الذقن ووضوح تباينها من الجزء السفلي للشفاه
١٦. توضيح خط الفك
١٧. منحنى الأنف
١٨. وجود الشعر (أي توضيح أعلى الرأس يعبر عن الشعر)
١٩. وجود الشعر (أي نموذج للشعر ، خصلة أمامية)
٢٠. وجود الشعر (توضيح الشعر في أكثر من محيط بلا اعتناء أو تضليل)
٢١. وجود الشعر (تضليل وتنسيق الشعر)
٢٢. وجود الأكتاف
٢٣. تناسب الأذن في موقعها الصحيح من الرأس
٢٤. وجود الأصابع
٢٥. وجود الأصابع (توضيح عدد الأصابع)
٢٦. وجود الأصابع (توضيح تفاصيل الأصابع)
٢٧. وجود الأصابع (الوضع الصحيح للأصابع)

أثر التدريبات المنتظمة والألعاب الصغيرة في تطوير بعض مظاهر صعوبات التعلم المركبي لدى رياض الأطفال

٢٨. وجود اليدين (توضح راحة اليد)
٢٩. وجود معصم اليد
٣٠. وجود الذراعين
٣١. وجود الأكتاف
٣٢. وجود الأذرع من الجانب
٣٣. وجود الأكتاف
٣٤. وجود مفصل المرفق
٣٥. وجود الساقين
٣٦. وجود الورك
٣٧. وجود الورك (الفخذ من الأعلى)
٣٨. وجود مفصل الركبة
٣٩. وجود الأقدام
٤٠. وجود الأقدام (أبعاد القدم)
٤١. وجود الأقدام (توضح كعب القدم)
٤٢. وجود الأقدام (توضح الرسم المنظوري للإقدام)
٤٣. وجود الأقدام (توضح تفاصيل القدم)
٤٤. توضح اتصال كل من الذراعين والساقين بالجذع
٤٥. توضح اتصال كل من الذراعين والساقين بالجذع بطريقة أكثر دقة
٤٦. وجود الجذع
٤٧. توضح تناسب الجذع من بعدين
٤٨. توضح تناسب الرأس مع الجذع (على أن لا يكون أكثر من نصف ولا اصغر من
الجذع ١٠/١
٤٩. توضح تناسب الرأس مع الجذع (على أن لا يكون أكثر من نصف ولا اصغر من
الجذع خمس
٥٠. التناسب في أبعاد الوجه
٥١. التناسب في أبعاد الذراعين
٥٢. التناسب في أبعاد الذراعين في أكثر دقة
٥٣. التناسب في الساقين

الحركي لدى رياض الأطفال

٥٤. تناسب وجود الأطراف وان يكون من بعدين
 ٥٥. وجود الملابس (أي توضيح لوجود الملابس)
 ٥٦. وجود الملابس (وجود أي قطعتين من الملابس)
 ٥٧. وجود الملابس (عدم الشفافية مع تحديد نهاية الاسورة والبنطلون)
 ٥٨. وجود الملابس (وجود أربع قطع من الملابس على الأقل)
 ٥٩. وجود الملابس (رسم بدله كاملة)
 ٦٠. الرسم الجانبي (البروفيل)
 ٦١. الرسم الجانبي (الروفيل بطريقة أكثر دقة)
 ٦٢. الرسم الكامل من الوجهة الأمامية
 ٦٣. التوافق الحركي للخطوط
 ٦٤. التوافق الحركي للاتصال
 ٦٥. أفضل توافق حركي
 ٦٦. الشكل والخطوط المباشرة (الإطار الرأسي)
 ٦٧. الشكل والخطوط المباشرة (إطار الجذع)
 ٦٨. الشكل والخطوط المباشرة (إطار الأطراف)
 ٦٩. الشكل والخطوط المباشرة (سمات وملامح الوجه)
 ٧٠. الرسم في صورة سكييتش
 ٧١. الرسم المثالي أو النموذجي
 ٧٢. توضيح حركة الذراعين
 ٧٣. توضيح حركة الساقين

- جدول تصحيح اختبار الذكاء

جدول (٢)

العمر العقلي		الدرجة الخام	العمر العقلي		الدرجة الخام
سنة	شهر		سنة	شهر	
٨	٣	٢١	٣	٣	١
٨	٦	٢٢	٣	٦	٢
٨	٩	٢٣	٣	٩	٣

اثر التدريبات المنتظمة والألعاب الصغيرة في تطوير بعض مظاهر صعوبات التعلم

العركي لدى رياض الأطفال

٩	-	٢٤	٤	-	٤
٩	٣	٢٥	٤	٣	٥
٩	٦	٢٦	٤	٦	٦
٩	٩	٢٧	٤	٩	٧
١٠	-	٢٨	٥	-	٨
١٠	٣	٢٩	٥	٣	٩
١٠	٦	٣٠	٥	٦	١٠
١٠	٩	٣١	٥	٩	١١
١١	-	٣٢	٦	-	١٢
١١	٣	٣٣	٦	٣	١٣
١١	٦	٣٤	٦	٦	١٤
١١	٩	٣٥	٦	٩	١٥
١٢	-	٣٦	٧	-	١٦
١٢	٣	٣٧	٧	٣	١٧
١٢	٦	٣٨	٧	٦	١٨
١٢	٩	٣٩	٧	٩	١٩
١٣	فما فوق	٤٠	٨	-	٢٠

٣-٦-٢ اختبار التوافق

اختبار الأشكال الهندسية (١)

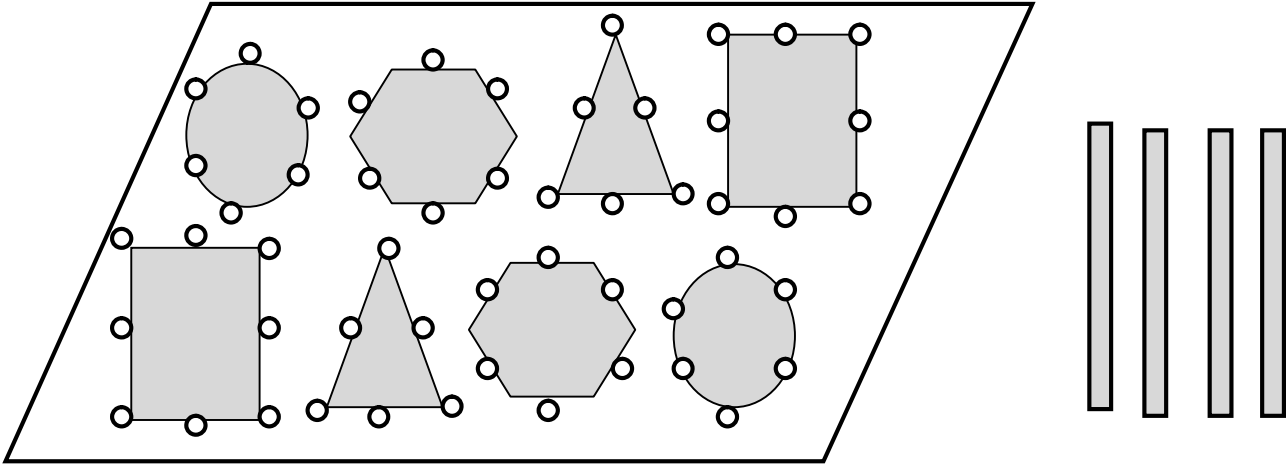
- الغرض من الاختبار: قياس التوافق بين اليد والجهاز والعين.

- الأدوات: ساعة إيقاف ، الجهاز الموضح في تثلكل وهو عبارة عن لوحة كبيرة مصنوعة من الخشب أبعادها موضحة بالشكل (١) محفور على اللوحة دوائر بعمق (٣سم) وقطر (٥سم) ، تمثل هذه الدوائر أشكالاً هندسية مختلفة (مثلثان، مربعان، دائرتان، مسدسان) حيث يتضمن كل شكل على

(١) محمد صبحي حسانين . القياس والتقويم في التربية البدنية والرياضية . ج ١ ، ط ٤ ، القاهرة ، دار الفكر العربي ، ٢٠٠١ ، ص

العركي لدى رياض الأطفال

ست دوائر فيها عدا المربعين حيث يحتوي كل منهما على ثمانية دوائر ، وتمثل اللوحة كلها عدد (٥٢) دائرة كل شكل من الأشكال الهندسية ملون بلون مختلف عن الآخر (اسود ، ابيض ، احمر ، اخضر) ولقد خصصت هذه الدوائر لكي توضع فيها مجموعة من العصي بمثل عددها وهذه العصي مصنوعة من الخشب ، بحيث يكون كل منها بارتفاع (١٠سم) وسمكها (٤.٥سم) وملونة بألوان الأشكال الهندسية نفسها الموجودة في اللوحة ، توضع اللوحة على منضدة ارتفاعها (٧٠سم) من الأرض كما توضع العصي في لوحة منضدية أخرى صغيرة توضع على يمين المختبر (بدون نظام معين).



الشكل (١) يوضح اختبار الأشكال الهندسية

- مواصفات الأداء: يقف المختبر أمام منتصف اللوحة ، بحيث تكون العصي على يمينه، عند سماع إشارة البدء يقوم بنقل العصي ليملاً بها الشكل الهندسي ، على أن توضع العصي في أماكنها باللوحة تبعا للونها بالأشكال المماثلة للونها.
- التسجيل: يسجل للمختبر الزمن الذي يستغرقه ليملاً اللوحة بالعصي الخشبية مع ملاحظة أن تكون العصي موضوعة في مكانها الصحيح تبعا للونها ويكون التسجيل بالدقيقة وأجزائها .

أثر التدريب على المتنظرة والألعاب الصغيرة في تطوير بعض مظاهر صعوبات التعلم الحركي لدى رياض الأطفال

٣-٦-٣ اختبار التوازن

اختبار المشي على اللوحة^(١)

- الغرض من الاختبار: قياس الاتزان الحركي
- الأدوات: لوح خشبي طوله ٨-١٢ قدماً، وعرضه ٨ بوصات ، يستند على قاعدتين، ارتفاع اللوح عن الأرض ٦ بوصات ، كما موضح بالشكل (٢).
- مواصفات الأداء:
 - ١- المشي أماماً لنهاية اللوح ويستخدم الطفل ذراعيه في التوازن وبدون لمس أي شيء.
 - ٢- المشي خلفاً حتى الطرف من اللوح بالطريقة نفسها.
 - ٣- المشي جانباً إلى الطرف الآخر من اللوح والعودة.



شكل (٢)

يوضح اختبار المشي على اللوحة

- حساب الدرجة : تعطى لكل بند درجة ، من خلال خبيرين واخذ الوسط الحسابي لدرجاتهم.
- يمشي بسهولة ويحتفظ بديناميكية توازن الجسم في أثناء الأداء (٤) درجات.
- لديه صعوبة طارئة ولكنه لا يستطيع استعادة التوازن كل الوقت (٣) درجات.
- وقع أكثر من مرة أو توقف كثيراً أو لديه صعوبة في استعادة التوازن (٢) درجة.
- لم يتمكن من الأداء وان أكثر من ربع أدائه يفتقر إلى التوازن (١) درجة.

٣-٦-٤ اختبار الرشاقة

الختبار الحركي اللولبي^(١)

- الغرض من الاختبار: قياس الرشاقة
- الأدوات: خمسة قوائم توضع بحيث تكون المسافة بين كل قائمين تسعة أقدام ، ساعة إيقاف ، كما موضح بالشكل (٣) .

^(١) محمد صبحي حسنين . مصدر سبق ذكره ، ص ٣١٩

^(١) محمد صبحي حسنين . مصدر سبق ذكره ، ص ٢٨٥ .

العركي لدى رياض الأطفال

- مواصفات الأداء: يقف المختبر خلف خط البداية ، ثم يقوم بالجري بأقصى سرعة فور إعلان إشارة البدء وطبقاً لخط السير إلى أن يتجاوز خط النهاية ذهاباً وإياباً .

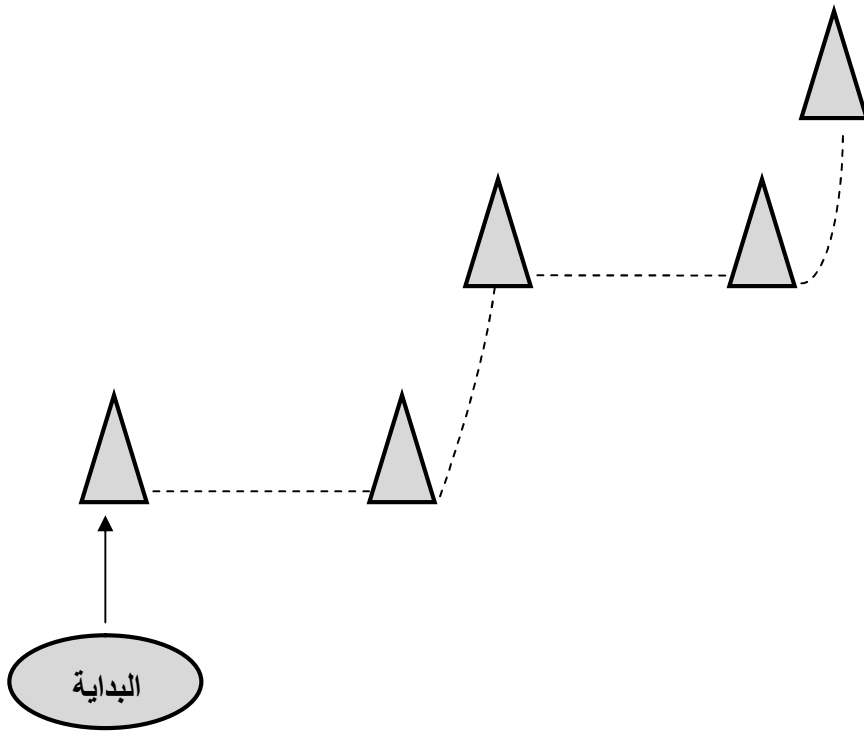
- الملاحظات:

١- يجب إتباع خط السير .

٢- إذا أخطأ المختبر يعاد الاختبار بعد أن يحصل على الراحة الكافية .

٣- يجب عدم لمس القوائم في أثناء الجري .

التسجيل: يسجل للمختبر الزمن الذي قطع فيه المسافة المحددة وفقاً لخط السير الموضوع ابتداء من إعلان إشارة البدء حتى تجاوزه خط النهاية ذهاباً وإياباً ويقاس بالثانية .



شكل (٣) يوضح اختبار الرشاقة

الحركي لدى رياض الأطفال

٣-٧ التدريبات المتناظرة والألعاب الصغيرة المستخدمة في البحث :

٣-٧-١ التدريبات المتناظرة : تكونت هذه التدريبات من مجموعة من التمرينات التي يستخدم فيها الطفل الطرف غير المفضل ، أو كلاهما معاً بشكل متعاقب في الأداء نفسه. وتكونت من التمرينات الآتية :

- ١- رمي الكرة على الحائط بالذراع غير المفضلة والتقاطها بعد ارتدادها .
- ٢- رمي الكرة على الحائط بالذراع غير المفضلة والمفضلة بشكل متعاقب والتقاطها بعد ارتدادها .
- ٣- ركل الكرة بالقدم بكتلتا قدمي الطفل بشكل متعاقب على الحائط .
- ٤- ربط بالون برجل الطفل الغير مفضلة ومحاولة ركل البالون بالرجل نفسها.
- ٥- ربط بالون برجل الطفل المفضلة ومحاولة ركل البالون بالرجل غير المفضلة .
- ٦- يقوم الطفل بضرب البالون بالذراع غير المفضلة إلى الأعلى بعد ربط ذراعه المفضلة بجذعه محاولاً إبقائه في الهواء .
- ٧- يقوم الطفل بضرب البالون بكتلتا اليدين بالتعاقب إلى الأعلى محاولاً إبقائه طائراً في الهواء .
- ٨- من الاستناد الجانبي على الحائط يقوم الطفل بركل كرة معلقة بحبل وتتأرجح بندولياً ومر فوعة بعمود ، بالرجل غير المفضلة وباستمرار مع كل عودة لهذه الكرة بالقرب من الطفل .

٣-٧-٢ الألعاب الصغيرة :تكونت من مجموعة من الألعاب كالاتي :

لعبة جمع الكرات :

الأدوات : ١- كرات صغيرة الحجم

٢- سلة من البلاستيك عدد (٢)

أهداف اللعبة : ١- تطوير الإدراك الحس حركي

٢- تطوير التوازن

٣- تطوير التوافق

مواصفات الأداء : نقوم بوضع مجموعة من الكرات الصغيرة في منطقة محددة وإحضار سلتين وتبدأ اللعبة باختيار طفلين ثم يتسابقان فيما بينهم فمن يجمع أكبر عدد من الكرات في سلته وفي زمن محدد قدره دقيقتين هو الفائز .

ملاحظة : يتم عصب عين الطفل وتحديد لون معين يجمعه بمعنى إن الطفل الأول يجمع الكرات الحمراء مثلاً والثاني يجمع الكرات الخضراء وباقي الأطفال يقسموا على مجموعتين كل مجموعة تتيين للمسابق الذي يشجعونه هل الكرات التي يختارها ليضعها في السلة صحيحة أم لا .. وذلك عن طريق الهتاف والنداء (صح صح - خطأ خطأ وهكذا)

أثر التدريب بالمتنظرة والألعاب الصغيرة في تطوير بعض مظاهر صعوبات التعلم الحركي لدى رياض الأطفال

١- لعبة صياد الحمام :

الأدوات : - كرة متوسطة الحجم والوزن

أهداف اللعبة : ١- تطوير التوافق بين العين والذراع للأطفال الذين يلعبون دور الصياد

٢- تطوير الرشاقة للأطفال الذين يلعبون دور الحمام

٣- تطوير التوازن المتحرك لكل اللاعبين

مواصفات الأداء : يشكل الأطفال دائرة كبيرة من خلال وقفتهم وهم يمثلون الصياد ويقوم احد الأطفال بالتحرك في داخل الدائرة والذي يمثل الحمامة ويحاول تفادي إصابته بالكرة من زملائه ويستمر بالحركة والمنورة إلى أن يتم إصابته ويستبدل بطفل آخر .

٢- لعبة معركة الأكتاف :

الأدوات : - دائرة مرسومة على الأرض قطرها (٢م)

أهداف اللعبة : ١- تطوير السيطرة الحركية للأطفال

٢- تطوير التوازن المتحرك للأطفال

٣- تطوير الرشاقة للأطفال من خلال تغيير اتجاه الحركة لأجسامهم .

٤- تطوير بعض الصفات البدنية للأطفال كالقوة وغيرها .

مواصفات الأداء : توضع دائرة على الأرض قطرها مترين ويتم اختيار طفلين متناسبين في الجسم بحيث يقفان داخل الدائرة ويرفع كل منهما رجله بيد واليد الأخرى خلف ظهره قدر المستطاع وان لم يستطيعا فيتم الاكتفاء بوضع كلا الذراعين خلف الظهر ، ومن ثم يحاول كل واحد إخراج زميله من الدائرة بالدفع بالأكتاف ويشترط عدم استخدام الأيدي أو الوقوف على الرجلين ويمكن خصم نقاط على ذلك .

٣- لعبة فرقة البالونات :

الأدوات : ١- بالونات عدد (٣)

٢- طباشير

٣- أشرطة لربط البالونات

أهداف اللعبة :

مواصفات الأداء : يقف الأطفال داخل دائرة محيطها (٢م) ونقوم بربط البالون في قدم كل طفل ومع الصافرة يقوم كل طفل بمحاولة الاحتفاظ ببالونه سليماً مع فرقة بالونات زملائه ويكافئ الطفل الفائز في نهاية المسابقة .

أهداف اللعبة : ١- تطوير التوافق بين العين والرجل .

٢- تطوير السيطرة الحركية العامة .

أثر التدريب المتناظرة والألعاب الصغيرة في تطوير بعض مظاهر صعوبات التعلم الحركي لدى رياض الأطفال

٣- تطوير الرشاقة للأطفال من خلال تغيير اتجاه الحركة لأجسامهم .

٤- لعبة الكراسي :

الأدوات: - كراسي عدد (٤)

أهداف اللعبة : ١- تطوير الرشاقة

٢- تطوير السيطرة الحركية

مواصفات الأداء : يخرج خمسة أطفال يقومون بالدوران على أربعة كراسي ، ويقوم أحد الحضور بإلقاء أناشيد متنوعة سريعة أثناء دورانهم ثم يتوقف فجأة فيجلسون على الكراسي مباشرة وبسرعة ، فإذا جلسوا سيبقى متسابق بلا كرسي فيخرج من اللعبة ، ويخرج كرسي ، ثم يبدؤون الدوران وهكذا ، فالطفل الأخير هو الفائز .

٥- لعبة أجمد :

الأدوات : لا توجد

أهداف اللعبة : ١- تطوير الرشاقة

٢- تطوير التوافق

٣- تطوير التوازن المتحرك

مواصفات الأداء : يتم اختيار احد الأطفال ليكون المسؤول عن تجميد الآخرين فهو يحاول لمس الآخرين والشخص الذي يلمسه عليه أن يجمد دون أي حركة والأطفال الآخرين غي المجمدين عليهم إنقاذ المجمدين بلمسهم و اللاعب الذي يجمد أول ٣ مرات يصبح هو المسؤول عن التجميد .

٦- لعبة كوب الماء :

الأدوات : - كوب ماء عدد (٢)

أهداف اللعبة : ١- تطوير التوازن المتحرك .

٢- تطوير التوافق بين العين والذراع .

مواصفات الأداء : احضر كوبين من الماء ممثلين ثم أقسم الأطفال على فريقين و كل فريق يقف في صف طولي تعطي الكوب للطفل الذي يقف في بداية الصف ثم عليه أن يأخذ دورة كاملة حول الغرفة و كوب الماء في يده حتى يصل إلى اللاعب الثاني من فريقه و يعطيه كوب الماء و يقوم اللاعب الجديد بدورة أخرى و هكذا حتى ينتهي ثم في النهاية الفريق الفائز الذي ينتهي قبل الآخر و يكون كوبه فيه ماء أكثر من الثاني .

أثر التدريب على المتنظرة والألعاب الصغيرة في تطوير بعض مظاهر صعوبات التعلم الحركي لدى رياض الأطفال

٧- لعبة السير خطوة خطوة :

الأدوات : - قطعتين من الورق المقوى

- طباشير

أهداف اللعبة : ١- تطوير التوازن

٢- تطوير التوافق

مواصفات الأداء: يوضع خط بداية وخط نهاية على بعد ٢٠ متر منه ويعطى كل لاعب قطعتين من الورق المقوى مربعة الشكل بحيث يحمل الأولى ويضع الثانية ثم يقفز إليها ثم يجلس ويضع الثانية ثم يقف ويقفز إليها ثم يلتفت ثم يجلس ثم يدخل ثم يأخذ الورقة الأولى ثم يقف ثم يلتفت ثم يجلس ثم يضعها على الأرض ثم يقفز إليها وهكذا ويشترط تتابع هذه الحركات وهي الصعوبة في اللعبة .

٣-٨ القياس القبلي :

قام الباحث بالاعتماد على نتائج المسح الشامل للقدرات الحركية (الرشاقة ، التوافق ، التوازن) على كل أطفال روضة العروبة لتحديد عينة البحث (تحديد الأطفال الذين يعانون من صعوبات التعلم الحركي) في تاريخ (٧-١٠/٣/٢٠١٠) وتم عزل نتائج العينة واعتبارها نتائج القياس القبلي .

٣-٩ التجربة الرئيسية :

قام الباحث بتنفيذ (١٨) وحدة تعليمية على كل من المجموعتين التجريبيتين وبواقع ثلاث وحدات تعليمية ، وبدء المنهج بتاريخ (١٤/٣/٢٠١٠) ولغاية (٢٩/٤/٢٠١٠)

٣-١٠ القياس البيني :

قام الباحث بأجراء اختبارات بينية لكل مجموعات البحث لغرض الوقوف على ديناميكية التطور الحاصل للعينة وكان ذلك بتاريخ (٤/٤/٢٠١٠)

٣-١١ القياس البعدي :

قام الباحث بأجراء الاختبارات البعدية بتاريخ (٢/٥/٢٠١٠) بعد انتهاء مدة المنهج التعليمي وعلى كل مجموعات البحث التجريبيتين والضابطة وتحت الظروف البيئية نفسها.

٣-١٠ الوسائل الإحصائية :

استخدم الباحث الحقيبة الإحصائية spss لتحليل بيانات البحث واستخدم الوسائل الآتية :

١. الوسط الحسابي

٢. الانحراف المعياري

٣. اختبار ولكوكسن

٤. اختبار كروسكال واليز

٥. اختبار فريدمان

٤- عرض وتحليل ومناقشة النتائج :

٤-١ وصف نتائج العينة :

بعد جمع البيانات من خلال القياس القبلي والبعدي قام الباحث بتحليلها إحصائياً ، فلغرض وصف نتائج أفراد عينة البحث استخرج الباحث الأوساط الحسابية والانحرافات المعيارية ، والجدولين (٣) (٤) توضح ذلك وكذلك الشكلين البيانيين (٤) (٥) .

جدول (٣)

يبين وصفاً لنتائج أفراد العينة في القياس القبلي

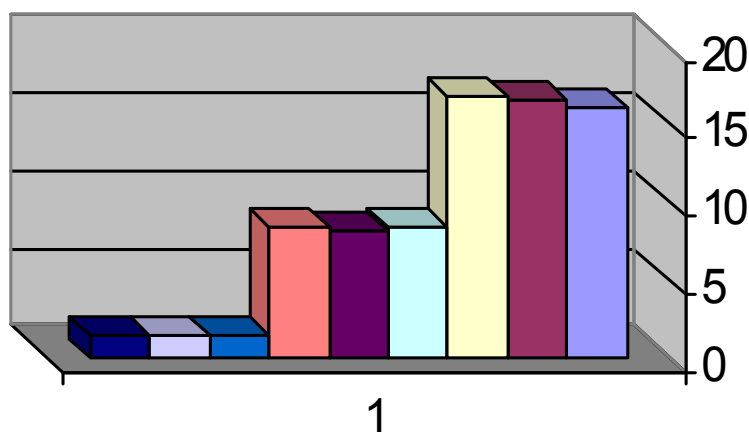
المتغيرات المجموعة	الرشاقة		التوافق		التوازن	
	ع	س-	ع	س-	ع	س-
التجريبية ١	٢.٠١	١٦.١٠	١.٣٠	٨.٥٥	١.٥٠	٠.٤٥
التجريبية ٢	٢.٠٥	١٦.٥٠	١.١٥	٨.٢٠	١.٥٠	٠.٤٥
الضابطة	٢.٣٠	١٦.٥٩	١.٣٥	٨.٣٥	١.٥٥	٠.٥٠

جدول (٤)

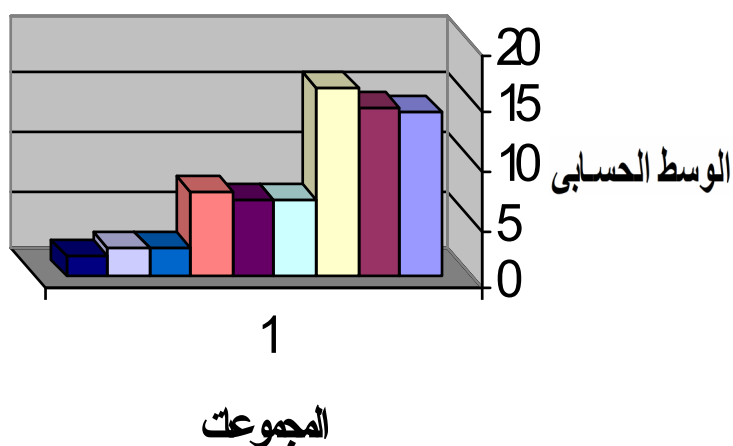
يبين وصفاً لنتائج أفراد العينة في القياس البعدي

المتغيرات المجموعة	الرشاقة		التوافق		التوازن	
	ع	س-	ع	س-	ع	س-
التجريبية ١	١.١٧	١٤.١٢	٠.٦٠	٦.٤٥	٢.٥٠	٠.٥٤
التجريبية ٢	١.٢٥	١٤.٢٩	٠.٦٦	٦.٥٩	٢.٤٠	٠.٥٠
الضابطة	٢.١٢	١٦.٠١	٠.٧٥	٧.٣٠	٢.٠٠	٠.٤٧

الشكل (٤) يوضح قيم الاوساط الحسابية للمتغيرات المدروسة في القياس القبلي



الشكل (٥) يوضح الاوساط الحسابية للمتغيرات المدروسة في القياس البعدي



أثر التدريبات المتناظرة والألعاب الصغيرة في تطوير بعض مظاهر صعوبات التعلم

الحركي لدى رياض الأطفال

٢-٤ عرض نتائج القياس القبلي والبعدي وتحليلها :

بعد جمع البيانات القبلية والبعدية لمجموعات البحث ، ولغرض التحقق من معنوية الفرق بينهما استخدم الباحث الوسيلة الإحصائية اختبار ولكوكسن وهو احد اختبارات الإحصاء اللامعلمي بسبب عدم تجانس أفراد العينة في هذه المتغيرات والجداول (٥) (٦) (٧) توضح ذلك ، وكذلك الأشكال البيانية (٦) (٧) (٨)

جدول (٥)

يبين معنوية الفروق بين نتائج القياس القبلي والبعدي للمجموعة التجريبية الاولى في المتغيرات المدروسة باستخدام اختبار ولكوكسن

الصفة الحركية	الاختبار	قيمة ولكوكسن المحسوبة	مستوى الدلالة	نوع الدلالة
التوافق	١- اختبار الأشكال الهندسية	٣.١٠	٠.٠٠٠	معنوي
الرشاقة	٢- اختبار الجري اللولبي	٢.٩٠	٠.٠٠٠	=
التوازن	٣- اختبار المشي على اللوحة	٣.٤٠	٠.٠٠٠	=

جدول (٦)

يبين معنوية الفروق بين نتائج القياس القبلي والبعدي للمجموعة التجريبية الثانية في المتغيرات المدروسة باستخدام اختبار ولكوكسن

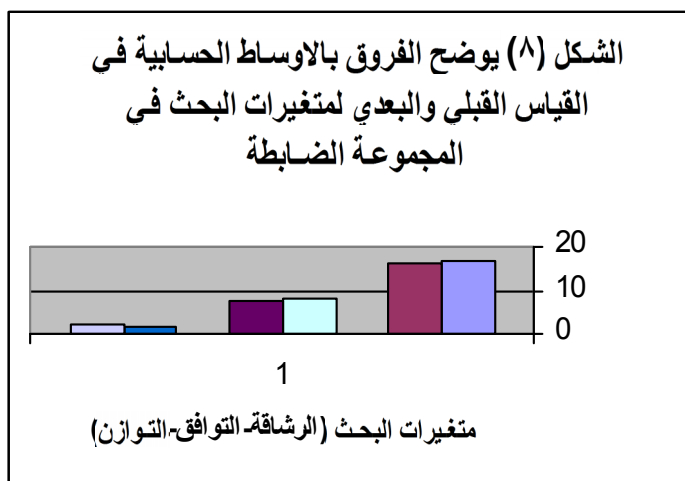
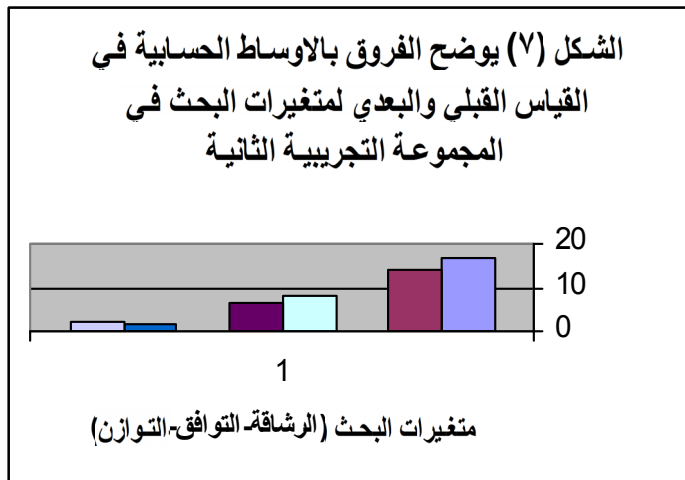
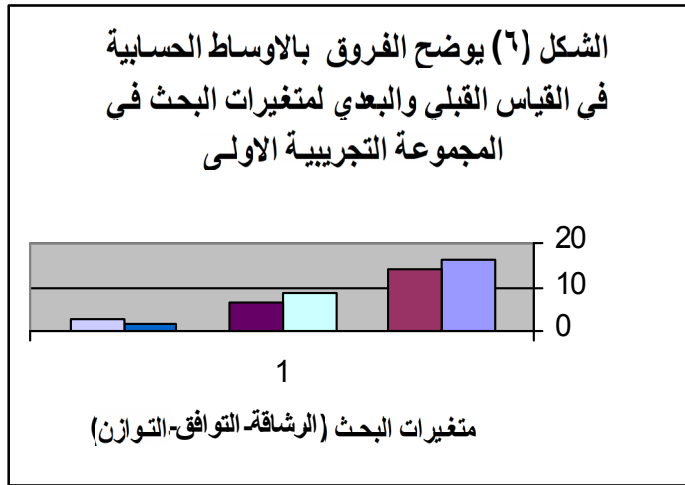
الصفة الحركية	الاختبار	قيمة ولكوكسن المحسوبة	مستوى الدلالة	نوع الدلالة
التوافق	١- اختبار الأشكال الهندسية	٣.٠٠	٠.٠٠٠	معنوي
الرشاقة	٢- اختبار الجري اللولبي	٣.٢٠	٠.٠٠٠	=
التوازن	٣- اختبار المشي على اللوحة	٢.٧٠	٠.٠٠٠	=

جدول (٧)

يبين معنوية الفروق بين نتائج القياس القبلي والبعدي للمجموعة الضابطة في المتغيرات المدروسة باستخدام اختبار ولكوكسن

الصفة الحركية	الاختبار	قيمة ولكوكسن المحسوبة	مستوى الدلالة	نوع الدلالة
التوافق	١- اختبار الأشكال الهندسية	٢.٥٠	٠.٠٠٠	معنوي
الرشاقة	٢- اختبار الجري اللولبي	٢.١٠	٠.٠٠٠	=
التوازن	٣- اختبار المشي على اللوحة	٢.٧٠	٠.٠٠٠	=

أثر التدريبات المتنظرة والألعاب الصغيرة في تطوير بعض مظاهر صعوبات التعلم
الحركي لدى رياض الأطفال



الحركي لدى رياض الأطفال

من خلال تحليل الجداول (٥) و (٦) و (٧) نلاحظ إن الفروق بين القياس القبلي والبعدي لمتغيرات البحث في كل المجموعات ذات دلالة إحصائية معنوية وهذا ما ظهر لنا من خلال مستوى الدلالة والذي هو اصغر من (٠.٠٥) لدى كل المتغيرات وفي كل المجموعات . وهذا الفرق لصالح القياس القبلي .

٤-٣ مناقشة نتائج القياس القبلي والبعدي :

لقد ظهر من خلال العرض والتحليل لنتائج القياس القبلي والبعدي لمتغيرات البحث المدروسة إن كل الفروق ذات دلالة معنوية إحصائية لدى كل المجموعات ويعزو الباحث ذلك إلى الآتي :

١- بالنسبة للمجموعة التجريبية الأولى إلى التدريبات المتناظرة (التمرينات) في عملية تحفيز الأطفال في تطوير السيطرة الحركية من خلال تعقيد الأداء الحركي باستخدام أطراف الجسم المفضلة وغير المفضلة .

٢- بالنسبة للمجموعة التجريبية الثانية إلى التأثير المميز للألعاب الصغيرة في عملية تطوير القابليات البدنية والتحكم الحركي للأطفال من خلال المهام الحركية والأدوار في كل لعبة تم استخدامها بالإضافة إلى ملائمة تلك الألعاب إلى مستوى عينة البحث ومراعاة الفروق الفردية لديهم .

٣- بالنسبة للمجموعة الضابطة إلى المنهج التعليمي المتبع من قبل المعلمة والمتضمن مجموعة من الألعاب والتمرينات المرافقة للأنشيد .

٤-٤ عرض وتحليل نتائج الفروق في الاختبارات البينية ونسب التطور :

ولمزيد من الإيضاح في ديناميكية التطور الحاصل لدى أفراد عينة البحث قام الباحث بأجراء اختبار بيني وذلك في منتصف المدة الزمنية لتطبيق المنهج ، وبعد جمع البيانات الخاصة به تم تحليلها إحصائياً باستخدام اختبار فريدمان لبيان في أي مرحلة كان التأثير أكبر على العينة ، والجدولين (٨) (٩) تبين ذلك .

الجدول (٨) يبين الأوساط الحسابية لنتائج أفراد العينة لمتغيرات الدراسة في القياس البيني

المجموعة	الرشاقة	التوافق	التوازن
	س-	س-	س-
التجريبية ١	١٤.٤٠	٧.٢٠	٢.١٠
التجريبية ٢	١٤.٥٨	٧.٣٤	٢.٠٥
الضابطة	١٥.١٢	٧.٥٩	١.٥٧

جدول (٩)

يبين معنوية الفروق ما بين القياسات الثلاث (القبلي والبيني والبعدي) باستخدام اختبار فريدمان

المجموعة	الرشاقة			التوافق			التوازن	
	قيمة فريدمان المحسوبة	مستوى الدلالة	نوع الدلالة	قيمة فريدمان المحسوبة	مستوى الدلالة	نوع الدلالة	قيمة فريدمان المحسوبة	مستوى الدلالة
التجريبية ١	١٤	٠.٠٠٠	معنوي	١٤	٠.٠٠٠	معنوي	١٤	٠.٠٠٠
التجريبية ٢	١٤	٠.٠٠٠	معنوي	١٤	٠.٠٠٠	معنوي	١٤	٠.٠٠٠
الضابطة	١٤	٠.٠٠٠	معنوي	١٤	٠.٠٠٠	معنوي	١٤	٠.٠٠٠

ومن خلال تحليل الجدول (٩) يتبين ان جميع قيم اختبار فريدمان لمتغيرات البحث هي قيم معنوية وذلك لان مستوى الدلالة هو اقل من (٠.٠٠٥) لكل القيم المذكورة ، وهذا يشير إلى ان جميع الفروق ما بين (القياس القبلي والبيني والبعدي) هي فروق معنوية لكل مجموعات البحث وفي كل المتغيرات .

ولغرض التوصل إلى أي الفترات التعليمية كان التطور فيها أكثر يتم ملاحظة الأوساط الحسابية في الجدول (٨) والقيام بطرح قيم تلك الأوساط فيما بينها لمعرفة اكبر فرق . وبعد التحقق من ذلك ظهر لنا ان المدة التدريبية المحددة بين القياس القبلي والقياس البيني هي صاحبة التأثير المعنوي الذي ظهر لنا من خلال اختبار فريدمان ولكل المتغيرات المدروسة في كل مجموعات البحث .

٤-٥ عرض وتحليل نتائج القياس البعدي ومناقشتها :

لغرض التحقق من معنوية الفروق في القياس البعدي بين مجموعات البحث في المتغيرات المدروسة ، قام الباحث بتحليل نتائج القياس البعدي باستخدام الاختبار الإحصائي كروسكال واليز والجدول (١٠) يوضح ذلك .

جدول (١٠)

يبين معنوية الفروق في القياس البعدي بين مجموعات البحث الثلاث وفي المتغيرات المدروسة

باستخدام اختبار كروسكال واليز

المتغيرات	قيمة كا ٢	مستوى الدلالة	نوع الدلالة
الرشاقة	١٢	٠.٠٠٠	معنوي
التوافق	١٤	٠.٠٠٢	معنوي
التوازن	١٠	٠.٠٠١	معنوي

الحركي لدى رياض الأطفال

من خلال تحليل الجدول (١٠) نلاحظ إن جميع قيم (٢كا) والتي تمثل قيم كروسكال واليز المحسوبة هي قيم معنوية ذات دلالة إحصائية لان جميع قيم مستوى الدلالة لها اقل من (٠.٠٥) وهذا يشير إلى وجود فروق حقيقية بين المجموعات الثلاث في المتغيرات المدروسة.

ولغرض معرفة أي المجموعات أكثر تأثيراً تم المقارنة في الأوساط الحسابية والتوصل إلى إن المجموعة التجريبية الأولى والتي تدرت على التمرينات المتناظرة صاحبة التأثير الأكبر ، وتليها المجموعة التجريبية الثانية والتي تدرت على استخدام الألعاب الصغيرة ، ثم المجموعة الضابطة التي نفذت منهج المعلمة في الروضة .

٤-٦ مناقشة نتائج القياس البعدي :

من خلال الاطلاع على نتائج البحث والتي عرضت في الجداول نلاحظ إن المجموعة التجريبية التي تدرت على التمرينات المتناظرة هي الأكثر تطوراً في متغيرات البحث (الرشاقة والتوافق والتوازن) من باقي المجموعتين ويعزو الباحث ذلك إلى التأثير الكبير للتدريبات المتناظرة على عينة البحث من خلال الآتي :

١- تحفيز الدماغ من خلال التأثير على الجزء المسيطر على الطرف غير المفضل (كثيراً ما يكون الجزء الأيمن من الدماغ) عند عينة البحث والذي يكون عادةً ذو كفاءة اقل في السيطرة الحركية من الجزء المسيطر على الطرف المفضل (كثيراً ما يكون الجزء الأيسر من الدماغ) عند عينة البحث .
٢- إن عملية الرفع من كفاءة النصف المسيطر على الطرف غير المفضل عند الأطفال الذين يعانون من صعوبات التعلم الحركي يجعل الطفل ذو كفاءة أعلى في السيطرة الحركية بسبب اعتماده على النصف الذي لا يعاني من المشاكل التي تسبب صعوبات التعلم الحركي (الخلل الوظيفي البسيط في الدماغ) وبالتالي زيادة التحكم بحركات الجسم والتي تظهر على هيئة تطور في القدرات الحركية (الرشاقة - التوافق - التوازن) . وهذا يتطابق مع ما أشار له (غايتون وهول) لإمكانية التغلب على تلف خلايا الجهة السائدة في أثناء الطفولة على أساس إمكانية تنمية الجهة غير السائدة (المقابلة) للدماغ خواص السيادة الكاملة (١).

٣- إن عملية التدريب باستخدام الطرف غير المفضل سوف يزيد من كفاءة الطرف المفضل وهذا ما أشار إليه وجيه محجوب " هناك مفهوم عام هو ان تدريب جزء من الجسم وتعليمه لأداء حركي معين سوف يزيد من قابلية الأداء في الجزء الآخر من الجسم " (٢).

(١) غايتون وهول : المرجع في الفيزيولوجيا الطبية . (ترجمة صادق الهلالي) . ط٩ ، بيروت ، دار اكاديميا انترنشنال ، ١٩٩٧ ، ص٨٧٤-٨٧٥

(٢) وجيه محجوب . التعلم وجدولة التدريب الرياضي . ط١ ، بغداد ، دار الفكر للطباعة والنشر ، ٢٠٠١ ، ص٢٤١

وأيضاً أشار (ستاروستا) " في إن حركات الإنسان مكيفة مع اليد المفضلة وإن الفاعلية في الأداء تنتقل أو تتحول من طرف إلى آخر " (٣).

وأشار احد الباحثين ان " التدريبات المتناظرة هي عملية تحفيز فصي الدماغ من خلال إرسال ايعازات من الطرف المفضل وغير المفضل من الجسم ، وهذا بدوره يكون برنامجاً حركياً متكاملاً عاماً لواجب حركي خاص " (٤).

٤- إن نوع التمرينات المتناظرة والمناسبة لمستوى ونوع عينة البحث ومراعية الإصابة التي يعانون منها لها الأثر الكبير في تطوير الأطفال حركياً .

وقد أشار العديد من العلماء إلى انه " يجب أن يعطى المتعلم معلومات تتفق مع مدى نضج جانبي الدماغ حتى يتمكن من معالجة تلك المعلومات ببسر وسهولة وإذا كان الأمر عكس ذلك فإن الخلايا العصبية في الدماغ يحدث لها تفاعلات واضطرابات تجعل سلوك المتعلم في حالة من القلق والتوتر " (٥).

٥- الاستنتاجات والتوصيات :

١-٥ الاستنتاجات :

١. إن التدريبات المتناظرة والألعاب الصغيرة والمنهج المتبع من المعلمة في رياض الأطفال ذو تأثير ايجابي في تطوير مظاهر صعوبات التعلم (القدرات الحركية) لدى الأطفال الذين يعانون من صعوبات التعلم الحركي .

٢. إن التدريبات المتناظرة أكثر تأثيراً من الألعاب الصغيرة والمنهج المتبع من رياض الأطفال في تطوير مظاهر صعوبات التعلم (الرشاقة والتوافق والتوازن) لدى الأطفال الذين يعانون من صعوبات التعلم الحركي .

٣. إن تطور القدرات الحركية عند الأطفال الذين يعانون من صعوبات التعلم الحركي في النصف الأول من المدة الزمنية للمنهج هي الأكثر تأثيراً من زمن المدة الزمنية الثانية .

٤. إن التدريبات المتناظرة مناسبة في استخدامها مع هكذا فئة عمرية ويمكن استخدامها لتطوير متغيرات أخرى .

(٣) Wlodzimierz Starosta , Types and effects of motor adaptation left – handed persons in daily life and contemporary , the sport journal , published by the united states sports academy , volume 7 . number 1, kwinter 2004.

(٤) احمد عطشان عبد الرضا . اثر التدريبات المتناظرة لتعميم البرنامج الحركي للمناولة وفاعلية أدائها لدى اللاعبين الناشئين بكرة اليد . رسالة ماجستير ، جامعة بابل ، كلية التربية الرياضية ، ٢٠١٠ ، ص ٣٤

(٥) عزو إسماعيل عفانة و يوسف إبراهيم الجيش : التدريس والتعلم بالدماغ ذي الجانبين . عمان ، دار الثقافة للنشر والتوزيع ، ٢٠٠٩ ، ص ١٩ ،

اثر التدريبات المتناظرة والألعاب الصغيرة في تطوير بعض مظاهر صعوبات التعلم

الحركي لدى رياض الأطفال

٥. إن الاهتمام بالألعاب الصغيرة و لاسيما الموجهة منها لدى هذه الفئة العمرية والتي تعاني من صعوبات التعلم الحركي أهمية كبيرة لحاجة الطفل إلى اللعب المستمر .

٢-٥ التوصيات :

من خلال الاستنتاجات التي توصل إليها الباحث يوصي بالاتي :

- ١- الاهتمام بالأطفال الذين يعانون من صعوبات التعلم الحركي وضرورة تشخيصهم بعمر مبكر لتوفير فرص لمساعدتهم في التخفيف من معاناتهم .
- ٢- الاهتمام باستخدام التدريبات المتناظرة في تخفيف مظاهر صعوبات التعلم الحركي عند الأطفال للأهمية الكبيرة لها .
- ٣- ضرورة أن تتضمن مناهج رياض الأطفال على التدريبات المتناظرة للأطفال الاعتياديين وغير الاعتياديين .
- ٤- الاهتمام بواقع استخدام الألعاب الصغيرة الهادفة ضمن مناهج رياض الأطفال والتي تهدف إلى تطوير عناصر مهمة لدى أطفال الرياض .
- ٥- إجراء دراسات مشابهة على الأطفال الأصحاء في تطوير المتغيرات نفسها في البحث .
- ٦- إجراء دراسات مشابهة على الأطفال الذين يعانون من صعوبات التعلم الحركي باستخدام وسائل تطويرية أخرى غير المستخدمة في البحث لخدمة هذه الشريحة من المجتمع .

المصادر والمراجع العربية والاجنبية

- احمد عطشان عبد الرضا . اثر التدريبات المتناظرة لتعميم البرنامج الحركي للمناولة وفاعلية أدائها لدى اللاعبين الناشئين بكرة اليد .رسالة ماجستير ، جامعة بابل ، كلية التربية الرياضية ، ٢٠١٠ .
- أسامة محمد البطاينة وآخرون . صعوبات التعلم : النظرية والممارسة . عمان : دار الميسرة للنشر والتوزيع ، ٢٠٠٥ .
- إيمان عباس علي وهناء رجب حسن : صعوبات التعلم بين النظرية والتطبيق . عمان : دار المناهج للنشر والتوزيع ، ٢٠٠٩ .
- تيسير مفلح كوافحة . صعوبات التعلم والخطة العلاجية المقترحة . عمان : دار الميسرة للنشر والتوزيع ، ٢٠٠٧ .
- قحطان احمد الظاهر . صعوبات التعلم . ط٢ ، عمان : دار وائل للنشر ، ٢٠٠٨ .

أثر التدريبات المنتظمة والألعاب الصغيرة في تطوير بعض مظاهر صعوبات التعلم

الحركي لدى رياض الأطفال

- علاء عبد الله فلاح الراوي. التدريبات المنتظمة على وفق جمل حركية لتعميم البرامج الحركية وتأثيرها في سرعة تصرف لاعب المباراة ودقته ، أطروحة دكتوراه ، جامعة بغداد ، كلية التربية الرياضية ، ٢٠٠٨ .
- صادق الهلالي .فسلجة الجهاز العصبي . ط١.ج٢ . بغداد ، مطبعة الأديب البغدادية ، ١٩٧٢ .
- غايتون وهول : المرجع في الفيزيولوجيا الطبية . (ترجمة صادق الهلالي) . ط٩ ، بيروت ، دار اكاديا انترنشنال ، ١٩٩٧ .
- سامي محمد ملحم . صعوبات التعلم . عمان : دار الميسرة ، ٢٠٠٦ .
- عزو إسماعيل عفانة و يوسف إبراهيم الجيش : التدريس والتعلم بالدماغ ذي الجانبين . عمان ، دار الثقافة للنشر والتوزيع ، ٢٠٠٩ .
- محمد محمود الحيلة . الألعاب من أجل التفكير والتعليم . ط٣ . عمان : دار الميسرة للنشر والتوزيع . ٢٠٠٩ .
- محمد صبحي حسانين . القياس والتقويم في التربية البدنية والرياضية . ج١، ط٤ ، القاهرة ، دار الفكر العربي ، ٢٠٠١ .
- ممدوح عبد المنعم الكناني واحمد محمد الكندري . سيكولوجيا التعلم وأنماط التعليم . ط١ . الكويت ، مكتبة الفلاح للنشر والتوزيع ، ١٩٩٢ .
- وجيه محجوب . فسيولوجيا التعلم . ط١ . عمان ، دار الفكر للطباعة والنشر والتوزيع ، ٢٠٠٢ .
- وجيه محجوب . التعلم وجدولة التدريب الرياضي . ط١، بغداد ، دار الفكر للطباعة والنشر ، ٢٠٠١ .
- Wlodzimierz Starosta , Types and effects of motor adaptation left – handed persons in daily life and contemporary , the sport journal , published by the united states sports academy , volume 7 . number 1, kwinter 2004.

The effect of symmetric drills and small games on the development of some aspects of motor learning disability in the nursery school

Children who suffer from motor learning disability show a lot of aspects of low movement as a result of cerebral dysfunction such as the low level of coordination and lack of balance. Such cases have their negative effect on the children's ability to perform certain athletic skills and movements, especially the most complex ones. This requires that researchers should seriously approach such a problem if we know that there are no educational institutions dealing with such cases that require the introduction of drills and exercises.

This study aims at preparing symmetrical exercises and small games to develop some aspects of motor learning disabilities (coordination, balance, and fitness) of children and exploring the effect of symmetrical exercises and small games on the development of motor skills of children.

The hypotheses of the study are: symmetric exercises and small games have their positive effect on the development of some aspects of motor learning disability of children, and there are significant differences between the effect of symmetric exercises and small games and in the interest of symmetric exercises.

The experimental method is used by the researchers by designing equal groups. The community of the research includes the children of Al-uropa Nursery for Children in the Babylon Governorate, who suffer from motor learning disability.

The study comes up with some important conclusions. First of all, the symmetric exercises and small games and the curriculum taken by the teacher in nursery have a positive effect on the development of some aspects of motor learning disabilities of children who suffer from motor learning disabilities. Another significant conclusion is that the symmetric exercises are more effective than both the small games and the curriculum taken by the nursery on the development of aspects of learning disabilities (agility and coordination and balance) of children who suffer from motor learning disabilities. It is worth to mention that the development of motor skills in children who suffer from motor learning disabilities in the first half of the period of the curriculum is much more effective in the second half of the period of the curriculum.