

اللاعب الحر وتحليل نسبة مساهمته لاداء المهارات الدفاعية بحسب مناطق اللعب الامامية () بالكرة الطائرة

م.د. بسيم عيسى يونس

كلية التربية الرياضية

جامعة صلاح الدين الرييل

الملخص العربي:

gando22000@yahoo.com

إن لعبة الكرة الطائرة شأنها شأن كل الألعاب الرياضية الأخرى في أنها تتكون من مجموعة مبادئ أساسية ترتكز عليها اللعبة والمتمثلة بالإرسال استقبال الإرسال الإعداد الضرب الساحق حائط الصدر الدفاع عن الملعب وان تداخل هذه المبادئ مع بعضها بشكل هذه اللعبة إن من التعديلات التي أدخلت على لعبة الكرة الطائرة هو استخدام ما يسمى بنظام اللاعب الحر الذي أعطى أهمية مضافة إلى مهارة استقبال الإرسال كونها من المهام الرئيسية لهذا اللاعب الذي سمح له باللعب في المراكز الخلفية حصراً لدعم المهارات الدفاعية بصورة رئيسية .

وذلك لجعل حالة من التوازن والاستقرار في المهارات الهجومية والدفاعية بما يسهم في تطوير اللعبة وجعلها مثيرة وممتعة للاعبين والجمهور على حدٍ سواء ، لذا ارتأى الباحث تسليط الضوء على موضوع البحث للتعرف إلى نسبة مساهمة اللاعب الحر (الليبرو) بحسب مناطق اللعب والمراكز الامامية (٢-٣-٤) . وذلك من خلال وجه النظر البيوميكانيكية التي أسهمت بشكل كبير لحركة الإنسان عموماً" واللاعب خاصة خلال السنوات الأخيرة " إذ تم استخدام التقنيات المتطورة التي ساعدت في الحصول على المعلومات الدقيقة والتوصل إلى اكتشافات جديدة وتكمن مشكلة في كثرة التعديلات التي طرأت على نظام اللاعب الليبرو (الحر) وذلك لرفع من مستوى المهارات الدفاعية لخلق حالة من الاستقرار بين المهارات الهجومية والدفاعية ولمواجهة صعوبة الإرسال الساحق ولحد من ذلك ومن خلال بعض المقابلات التي أجراها الباحث مع بعض اللاعبين والمدربين في الكرة الطائرة حول أهمية أو إنتاجية اللاعب الليبرو في أي منطقة من مناطق اللعب الأمامية يمكن إيصال الكرات بفاعلية أي مركز ٢ أو مركز ٣ أو مركز ٤ وذلك محاولة من الباحث للتعرف على أكثر المناطق التي يكون بها مستوى اللاعب الليبرو في أدق درجاته . ويهدف البحث على التعرف على نسبة مساهمة المهارات الدفاعية للاعب الحر بحسب مناطق اللعب (٢-٣-٤) . اما فرض البحث كان هل هناك تباين بين نسبة مساهمة المهارات الدفاعية للاعب الحر بحسب مناطق اللعب (٢-٣-٤) . و مجالات البحث

تكنم في المجال البشري : لاعبو الليبرو لأندية الدوري الممتاز بالكرة الطائرة للموسم ٢٠١١-٢٠١٢ وعددهم (٧) . والمجال المكاني : قاعة نادي بيشمركة الرياضي في السليمانية و المجال الزمني : ٢٠١٢/١/١٥ - ٢٠١٢/١/٢٢ اما الدراسات النظرية والمشابهة تمحورت حول لعبة الكرة الطائرة ومهاراتها الاساسية وتقسيمها إلى مجموعتين هجومية ودفاعية وهي :

أ/ المهارات الهجومية : وتشمل (الإرسال - الأعداد - الهجوم الساحق - حائط الصد)

ب/ المهارات الدفاعية :وتشمل (الاستقبال - حائط الصد - الدفاع عن الملعب) وكذلك اللاعب الحر وخصائص الفنية:" إن اللاعب الحر هو اللاعب دفاع خاص إذ يتميز بالمهارات الدفاعية وخاصة في استقبال الإرسال الدفاع عن الملعب وتغطية الهجوم ، ولا يشترك بالهجوم أو الصد ويجب إن يمتلك لياقة بدنية خاصة بالحركات الدفاعية ويتسم بالقدرة اللاهوائية اللاكتيكية للجزء الأسفل من الجسم ، إضافة إلى ذلك معرفة خطية جيدة بالخصائص الهجومية للفريق المنافس وينحصر أداءه في الساحة الخلفية للملعب . اما منهج البحث وأجرائة الميدانية فاشتمل على منهج البحث : أستخدم الباحث المنهج الوصفي بأعتبره أفضل طريق لحل مشكلة البحث . وكذلك مجتمع وعينة البحث هو من أهم الأمور التي يجب مراعاتها هي الحصول على عينة تمثل مجتمع الأصل تمثيلاً صادقاً، لذلك فقد كان مجتمع البحث من الفرق المشاركة في دوري أندية القطر للدرجة الممتازة لكرة الطائرة لموسم (٢٠١١-٢٠١٢) والبالغ عددها (٧) فرق وقد أختار الباحث (٧) لاعبين من لاعبي الليبرو أي لاعباً لكل فريق . اما الوسائل الإحصائية فكانت . استخدم الباحثون الحقيبة الإحصائية SPSS الإصدار (١٢) وأستخرج منها الآتي :-

١- الوسط الحسابي (س) -

٢- الانحراف المعياري (ع) .

٣- النسبة المئوية .

٤- معامل الارتباط البسيط (بيرسون) .

٥- معادلة الانحدار المتعدد .

٦- قانون نسبة المساهمة

اما الباب الرابع تضمن عرض وتحليل النتائج ومناقشتها حيث احتوى على عرض مصفوفة الارتباط بين الأداء المهارات للاعب الليبرو بمناطق اللعب (٤,٣,٢) في الكرة الطائرة و عرض نتائج نسبة مساهمة الأداء المهاري للدفاع عن الملعب للاعب الليبرو حسب مناطق اللعب (٤,٣,٢) في الكرة الطائرة و عرض نتائج نسبة مساهمة الأداء المهاري لاستقبال الإرسال للاعب الليبرو حسب مناطق اللعب (٤,٣,٢) في الكرة الطائرة . وكذلك ٤-٢ مناقشة نتائج نسبة مساهمة الأداء المهاري للاعب الليبرو بدلالة مناطق اللعب (٤,٣,٢) في الكرة الطائرة . وكذلك تضمن هذا الباب مناقشة نتائج نسبة مساهمة الأداء المهاري للدفاع عن الملعب للاعب الليبرو بدلالة مناطق اللعب (٤,٣,٢) في الكرة الطائرة اما الباب الخامس تضمن الاستنتاجات :-

١- ترتب مراكز اللعب وفقاً لنسبة مساهمتها بالأداء المهاري للدفاع عن الملعب للاعب الليبرو بالكرة الطائرة لدى عينة البحث وفقاً للآتي:

أ- مركز (٢). ب-مركز (٣). ج-مركز (٤).

٢- ترتب مراكز اللعب وفقاً لنسبة مساهمتها بالأداء المهاري لاستقبال الإرسال للاعب الليبرو بالكرة الطائرة لدى عينة البحث وفقاً للآتي:

أ- مركز (٣). ب-مركز (٢). ج-مركز (٤).

٣- هناك تباين في مراكز اللعب بين الأداء المهاري للدفاع عن الملعب واستقبال الإرسال بالكرة الطائرة لدى عينة البحث .

اما التوصيات كانت :-

١- الاستعانة بالترتيب لمراكز اللعب حسب مستوى نسب المساهمة بالأداء المهاري للدفاع عن الملعب واستقبال الإرسال بالكرة الطائرة لدى عينة البحث عند وضع برامج التدريب للاعبين.

٢- الاعتماد على مراكز اللعب عند تقويم المناهج التدريبية الخاصة لدى لاعبي الكرة الطائرة لأنها تعطي معلومات دقيقة عن الحالة التدريبية للاعبين.

٣- إجراء دراسات على مهارات أخرى لما لنسب المساهمة من نتائج ايجابية في إحداث تكيفات وتطوير الأداء المهاري لدى لاعبي الكرة الطائرة .

الملخص الانكليزي

Research Summary

Free player and analysis of its contribution to the performance of defensive skills, according forehand play areas (2,3,4) Volleyball

M. D. Bassim Isa Younis

gando22000@yahoo.com

The volleyball game like all other sports in that it consists of a set basic principles underlying the game and of posting Receiver Transmitter Setup beating overwhelming wall chest to defend the stadium and the overlap of these principles with each other in this game that the amendments made to the game of volleyball is the use of so-called free system player who gave added importance to skill Receive transmission being one of the main tasks of this player, which allowed him to play in the background centers solely for the support mainly defensive skills.

So as to make a state of balance and stability in the skills of offensive and defensive thus contributing to the development of the game and make it exciting and fun the players and the public to end either, so felt researcher shed light on the subject of research to identify the contribution of the player free (Allebr) according

to the play areas and outposts (2-3 -4). Through the face of biomechanics that have contributed significantly to human movement in general, "and the player, especially during recent years, as has been the use of advanced technologies that have helped in obtaining accurate information and access to new discoveries and is a problem in the large number of adjustments made to the system's Allebr (free) so as to raise the level of skills defense to create a state of stability between the skills of offensive and defensive Let's face the difficulty of sending overwhelming and reduce it through some of the interviews conducted by the researcher with some players and coaches in volleyball on the importance or productive player Allebr in any region of the playing front can be delivered balls effectively any center 2 center or 3 or center 4 and that an attempt by the researcher to identify more areas where the level of player Allebr in the strictest grades. research aims to recognize the contribution of skills defensive player free according to the play areas (2-3-4). either impose Search was Is there a discrepancy between the contribution of the player's defensive skills free by play areas (2-3-4). areas of research lies in the field of human: middle Allebr's Premier League volleyball for the 2011-2012 season and the number (7). area Spatial: the Peshmerga Sports Club Hall in Sulaymaniyah and temporal domain: 15/1/2012 - 22/1/2012 The theoretical and similar studies focused on the game of volleyball, basic skills and be divided into offensive and defensive groups, namely:

A / offensive skills: include (uplink - numbers - crushing attack - bulwark)

B / skills defense: include (reception - bulwark - Defending the pitch) as well as the player is free and the characteristics of art: "The player is a free player defense particularly as characterized by skills defense, especially in the receiver transmitter defend the stadium and cover the attack, or participate attack or rollback must The owns Fitness private movements defense and is characterized by the ability anaerobic Allakticah Part lower body, in addition to the knowledge of tactical good characteristics offensive to the opposing team is confined to his performance in the arena background of the stadium. either research methodology and Ograath field on Research Methodology: The researcher used the descriptive approach as the best way solve the problem of search., as well as the community and the research sample is of the most important things that must be considered is to obtain a representative sample of the community originally represented honest, so it was the research community of the teams participating in the League clubs diameter of the degree of excellent volleyball season (2011-2012) of (7) The researcher Akhtar teams (7) players of Allebr players any players for each team. Lama was statistical means. researchers used Alhguibhcsaúah SPSS version (12) and extracted, including the following: -

- 1 - the arithmetic mean (X)
- 2 - standard deviation (AS).
- 3 - Percentage.
- 4 - simple correlation coefficient (Pearson).
- 5 - Multiple regression equation.

6 - Law contribution rate

The fourth section included presentation and analysis of results and discussion of terms contained on the correlation matrix between performance skills the Allebr player play areas (4,3,2) in volleyball and view the results of the contribution of performance skills to defend the stadium for player Allebr by play areas (4,3 , 2) in volleyball and view the results of the contribution of performance skills to receive transmissions for player Allebr by play areas (4,3,2) in volleyball. 4-2, as well as discuss the results of the contribution of performance skills of player Allebr in terms play areas (4,3 , 2) in volleyball. and كذلك ensure this section discuss the results of the contribution of performance skills to defend the stadium the Allebr player in terms of play areas (4,3,2) in volleyball either Section V conclusions included: -

1 - resulted playing centers and according to the proportion of their contribution to performance skills to defend the stadium to player Allebr ball in the research sample plane according to the following:

A - Center (2). B - Center (3). C - Center (4).

2 - resulted playing centers and according to the proportion of their contribution to performance skills to receive transmissions to player Allebr ball in the research sample plane according to the following:

A - Center (3). B - Center (2). C - Center (4).

3 - there is a discrepancy in the play between the centers performance skills to defend the stadium and receive transmissions volleyball in a sample search.

The recommendations were: -

1 - use in order to play centers depending on the level of skill to contribute to performance ratios for the defense of the stadium and receive transmissions volleyball in a sample search when developing training programs for the players.

2 - rely on playing centers when evaluating the training curriculum for volleyball players because they give accurate information about the training situation for the players.

3 - studies on other skills to contribute proportions of positive results to make adjustments and develop the performance skills of volleyball players.

١ - التعريف بالبحث

١ - ١ المقدمة وأهمية البحث

أن خطوات نجاح أي نشاط رياضي في أي مجتمع يجب أن يتبع الأسلوب المناسب الصحيح الذي يهدف أساساً إلى الارتقاء بهذا النشاط ويصبح الامتداد الفعلي لممارستها وصولاً إلى المستويات من خلال الأساليب التدريبية والطرائق العلمية المستخدمة في جميع متطلبات ذلك النشاط بما في ذلك الاستخدام المناسب للصفات البدنية والحركية والنفسية والاجتماعية .

إن لعبة الكرة الطائرة شأنها شأن كل الألعاب الرياضية الأخرى في أنها تتكون من مجموعة مبادئ أساسية ترتكز عليها اللعبة والمتمثلة بالإرسال استقبال الإرسال الإعداد الضرب الساحق حائط الصدر الدفاع عن الملعب وان تداخل هذه المبادئ مع بعضها بشكل هذه اللعبة إن من التعديلات التي أدخلت على لعبة الكرة الطائرة هو استخدام ما يسمى بنظام اللاعب الحر الذي أعطى أهمية مضافة إلى مهارة استقبال الإرسال كونها من المهام الرئيسية لهذا اللاعب الذي سمح له باللعب في المراكز الخلفية حصراً لدعم المهارات الدفاعية بصورة رئيسية .

وذلك لجعل حالة من التوازن والاستقرار في المهارات الهجومية والدفاعية بما يسهم في تطوير اللعبة وجعلها مثيرة وممتعة للاعبين والجمهور على حد سواء ، لذا ارتأى الباحث تسليط الضوء على موضوع البحث للتعرف إلى نسبة مساهمة اللاعب الحر (الليبرو) بحسب مناطق اللعب والمراكز الامامية (٢-٣-٤) . وذلك من خلال وجه النظر البيوميكانيكية التي أسهمت بشكل كبير لحركة الإنسان عموماً واللاعب خاصة خلال السنوات الأخيرة " إذ تم استخدام التقنيات المتطورة التي ساعدت في الحصول على المعلومات الدقيقة والتوصل إلى اكتشافات جديدة .

٢-١ مشكلة البحث

نظر للتعديلات التي طرأت على نظام اللاعب الليبرو (الحر) وذلك لرفع من مستوى المهارات الدفاعية لخلق حالة من الاستقرار بين المهارات الهجومية والدفاعية ولمواجهة صعوبة الإرسال الساحق ولحد من ذلك ومن خلال بعض المقابلات التي أجراها الباحث مع بعض اللاعبين والمدربين في الكرة الطائرة حول أهمية أو إنتاجية اللاعب الليبرو في أي منطقة من مناطق اللعب الأمامية يمكن إيصال الكرات بفاعلية أي مركز ٢ أو مركز ٣ أو مركز ٤ وذلك محاولة من الباحث للتعرف على أكثر المناطق التي يكون بها مستوى اللاعب الليبرو في أدق درجاته .

٣-١ أهداف البحث :

١- التعرف على نسبة مساهمة المهارات الدفاعية للاعب الحر بحسب مناطق اللعب (٢-٣-٤) .

٤-١ فروض البحث :

١- هل هناك تباين بين نسبة مساهمة المهارات الدفاعية للاعب الحر بحسب مناطق اللعب (٢-٣-٤) .

٥-١ مجالات البحث :

١-٥-١ المجال البشري : لاعبو الليبرو لأندية الدوري الممتاز بالكرة الطائرة للموسم ٢٠١١-٢٠١٢ وعددهم (٧) .

١-٥-٢ المجال المكاني : قاعة نادي بيشمركة الرياضي في السليمانية

١-٥-٣ المجال الزمني : ٢٠١٢/١/١٥ - ٢٠١٢/١/٢٢

٢- الدراسات النظرية والمشابهة :

١-٢ الدراسات النظرية :

١-١-٢ الكرة الطائرة :

إن لعبة الكرة الطائرة من الألعاب الفرعية وتعمل إلى ابعدها في توضيح (ابتكار) ونشاطها الجمعي (ألفريقي) التي يمكن الأخذ بها في النواحي الخطئية فالكرة الطائرة تمتلك قيمة عالية في التربية وتغرس القيم النبيلة لدى اللاعب التي تظهر إثناء المنافسات مما تدفعه نحو الفوز ، وتعمل على صقل إمكانات الفريق والنضال وتحمل المسؤولية العالية للفريق وطبيعة الحركة فيها تكون في : -

(الركض، والقفز، والهبوط ، الدرجة الخلفية ، والدرجة الجانبية ، والسقوط الإمام (الغطس) والضرب)١ .

٢-١-٢ المهارات الأساسية لكرة الطائرة :

" إن تدريب المهارات الفنية بالكرة الطائرة يشمل على كل ما يفعله المدربون لفرقهم . انه يتميز بالفترة الطويلة والتربية البدنية المتخصصة المهمة ذهنياً بالإضافة إلى التنمية البدنية النسبة لكل من الفريق ككل ولكل لاعب فرد على حدة داخل حدودهم فان اللاعبين يصلون لأقصى قدرة في يصبحون قادرين على انجاز نتائج طيبة في مسابقات الكرة الطائرة"٢ .

وتنقسم المهارات إلى مجموعتين هجوميتين ودفاعية وهي :

أ/ المهارات الهجومية : وتشمل (الإرسال - الأعداد - الهجوم الساحق - حائط الصد)

ب/ المهارات الدفاعية : وتشمل (الاستقبال - حائط الصد - الدفاع عن الملعب)

٢-١-٣ اللاعب الحر وخصائص الفنية: " إن اللاعب الحر هو اللاعب دفاع خاص إذ يتميز بالمهارات الدفاعية وخاصة في استقبال الإرسال الدفاع عن الملعب وتغطية الهجوم ، ولا يشترك بالهجوم أو الصد ويجب إن يمتلك لياقة بدنية خاصة بالحركات الدفاعية ويتسم بالقدرة اللاهوائية اللاكتيكية للجزء الأسفل من الجسم ، إضافة إلى ذلك معرفة

خطئية جيدة بالخصائص الهجومية للفريق المنافس وينحصر أداءه في الساحة الخلفية للملعب ، وغير مسموح له بتنفيذ أي ضربة هجومية من أي مكان في الملعب في حالة ما إذا كانت الكرة بكامل استدارتها فوق

١- سعد حماد الجميلي : الكرة الطائرة والأعداد المهاري والخطئي - دار زهران للنشر والتوزيع ٢٠٠٢ - ص ٣٢ .

٢ - سعد حماد الجميلي : الكرة الطائرة ومبادئها وتطبيقاتها الميدانية : دار دجلة للنشر والتوزيع عمان ٢٠٠٠ . ص ٥١ .

الحافة العليا للشبكة ، ولا يجوز له الصد أو محاولة الصد أو الإرسال ويسمح له بالدخول للمباراة في أي وقت وبدل أي لاعب في الصف الخلفي ، والتبديلات التي تشملها لا تحتسب من التبديلات العادية وعددها غير محدد بشرط إن يتم تداول الكرة بين كل تبديل وآخر تكون منطقة التبديل الخاصة به محصورة بين خطي هجوم ونهاية الملعب ذلك عندها تكون الكرة خارج اللعب وقبل إن يطلق الحكم صفارته ببدء ضربة الإرسال وعليه ارتداء فانيلة تكون بلون مغاير للفريق وعندها يصل إلى المركز رقم (٤) فإنه يجب إن يخرج ويعاد اشتراك اللاعب الأصلي بدلاً .

٢-١-٤ خطط الدفاع مع اللاعب الحر :

إن ادخل اللاعب الحر في المركز الأكثر خطورة في الدفاع من الأمور المهمة ومع أن اللاعب الحر يحق له اللعب في المراكز الثلاثة الخلفية (١ ٦ ٥) إلا انه يعطل إن يكون في المركز رقم (٥) لمواجهة الضارب المهاجم الرئيسي الذي يقوم بالهجوم من المركز رقم (٤) وهذه الطريقة يجب إن يركز عليها المدربون من اجل إيجاد تدريبات خاصة اللاعب الحر وفق ما سبق ووقوف اللاعب الحر في مركز رقم (٥) يتسع للفريق الاستناد من زيادة عدد المهاجمين في مركزي (١) (٦) للهجوم من الصف الخلفي وهناك ملاحظة إذ يجب على المدربين إيجاد أكثر من لاعب ليكون لاعباً حراً في الفريق تحسباً في حالة إصابة اللاعب الحر الأصلي :

٢-٢ الدراسات المشابهة:

٢-٢-١ دراسة حسين سبهان العلي ٢٠٠٠^٢

عنوان الرسالة " اللاعب الحر وأثره في مستوى الانجاز الدفاعي بلعبة الكرة الطائرة
أهداف البحث

١- التعرف على اثر اللاعب الحر في رفع مستوى الانجاز الدفاعي للفريق .

٢- التعرف على مستوى الانجاز الدفاعي اللاعب الحر لعينة البحث .

الإجراءات:

لقد تم إجراء التجربة الرئيسي للمدة من ٢٠/٤/٢٠٠٠ ولغاية ١٣/٥/٢٠٠٠ حيث تم توزيع العمل على فريق العمل المساعد بدفع اثنين للفريق الواحد لكلا من اللاعب الحر وأعضاء الفريق لملاحظة المهارات الدفاعية (استقبال الإرسال -الدفاع عن الملعب)أذيتم عن طريق أستمارةالملاحظة الخاصة بالمهارات الدفاعية معرفة مستوى الانجاز الدفاعي للاعب الحر وأعضاء الفريق لعينة البحث.

الاستنتاجات:

^١ الاتحاد القطري لكرة الطائرة. ١٩٩٨. ص٩.

^٢ حسين سبهان العلي : اللاعب الحر وأثره في مستوى الانجاز الدفاعي بلعبة الكرة الطائرة رسالة ماجستير جامعة بغداد: ٢٠٠٠.

وجود أثر للاعب الحر في رفع مستوى الانجاز الدفاعي للفريق في مهارتي استقبال الإرسال والدفاع عن الملعب لفرق الصناعة_السلام_الناصرية.

٣- منهج البحث وأجرائه الميدانية .

٣-١ منهج البحث : أستخدم الباحث المنهج الوصفي بأعتبره أفضل طريق لحل مشكلة البحث .

٣-٢ مجتمع وعينة البحث : من أهم الأمور التي يجب مراعاتها هي الحصول على عينة تمثل مجتمع الأصل تمثيلاً صادقاً، لذلك فقد كان مجتمع البحث من الفرق المشاركة في دوري أندية القطر للدرجة الممتازة لكرة الطائرة لموسم (٢٠١١-٢٠١٢) والبالغ عددها (٧) فرق وقد أختار الباحث (٧) لاعبين من لاعبي الليبرو أي لاعباً لكل فريق .

٣-٣ الأجهزة والأدوات المستخدمة في البحث:

٣-٣-١ أدوات البحث:

١-استمارة تفريغ بيانات اللاعبين

٢-ساعات توقيت عدد(٣)

٣-كرات طائرة عدد(٥)

٤-ملعب كرة طائرة قانوني

٣-٣-٢ أجهزة البحث:

١-جهاز الكتروني (الدستاميتر)لقياس الطول والوزن.

٢-كاميرا تصوير نوع سام سونك عدد(١)

٣-حاسوب نوع acer عدد(١)

٣-٣-٣ أدوات البحث

وهي الوسيلة والطريقة التي يستطيع بها الباحث حل مشكلة مهما كانت ولهذا أستعان الباحث بالأدوات التي

تضمن تحقيق أهداف البحث منها:

١-المصادر والمراجع العربية والأجنبية .

٢-المقابلات الشخصية .

٣-٣-٤ إجراءات البحث الميدانية:

٣-٤-١ التجربة الاستطلاعية :

إن التجربة الاستطلاعية "هي طريقة عملية لكشف المعوقات التي تواجه الباحث أثناء القيام بالتجربة الرئيسية وعد مسبقاً لمتطلبات التجربة من حيث الوقت، الكلفة، الكوادر المساعدة، صلاحية الأجهزة والأدوات وغيرها.

إذ تم إجراء تجربة استطلاعية على مباراة من الدوري الممتاز لغير المباريات التي تم عليها إجراءات التجربة الرئيسية في تاريخ ٢٠١٢/١/٨. وتم تحليل لعب اللاعب الليبرو للمراكز الدفاعية (١, ٥, ٦) من خلال استمارة أعدت لذلك مسبقاً

٣-٥ التجربة الرئيسية:

قام الباحث بإجراء التجربة الرئيسية في قاعة نادي البيشمركة في السليمانية بتاريخ الأحد المصادف ٢٠١٢/١/١٥ إذ تم تحليل لعب لاعبي الليبرو للمراكز التي يتم إيصال الكرات إلى المعد في مناطق (٢, ٣, ٤) من خلال استمارة أعدت لذلك مسبقاً من خلال عرضها على شاشة الحاسبة وتحليلها من قبل مختصين بمجال الكرة الطائرة .

٣-٦ الوسائل الإحصائية :

استخدم الباحثون الحقيقية الإحصائية SPSS الإصدار (١٢) وأستخرج منها الآتي :-

- ٥- الوسط الحسابي (س) -
- ٦- الانحراف المعياري (ع) .
- ٧- النسبة المئوية .
- ٨- معامل الارتباط البسيط (بيرسون) .
- ٥- معادلة الانحدار المتعدد .
- ٦- قانون نسبة المساهمة .

٤-١-١ عرض مصفوفة الارتباط بين الأداء المهارات للاعب الليبرو بمناطق اللعب (٤,٣,٢) في الكرة الطائرة

الجدول (١)

يبين مصفوفة الارتباط بين الأداء المهادي للاعب الليبرو بمناطق اللعب (٤,٣,٢) في الكرة الطائرة .

| ت | المتغيرات | مهارة الدفاع عن الملعب | مهارة استقبال الإرسال |
|---|-------------------------------------|------------------------|-----------------------|
| ١ | مناطق اللعب لمهارة الدفاع عن الملعب | *٠.٧٨٢ | -٠.١٥٧ |
| ٢ | | **٠.٨٢٣ | -٠.٢٠٥ |
| ٣ | | *٠.٧٥٩ | -٠.٥٧٤ |
| ٤ | مناطق اللعب لمهارة استقبال الإرسال | ٠.٤٦٧ | *٠.٧٣٠ |
| ٥ | | **٠.٩١٩ | **٠.٩٣٧ |
| ٦ | | *٠.٦٨٢- | *٠.٧٣٩- |

* معنوي تحت مستوى دلالة ٠.٠٥ . * معنوي تحت مستوى دلالة ٠.٠١ .

من خلال الجدول (١) نلاحظ أن هناك (٥) ارتباطات معنوية تحت مستوى دلالة ٠.٠٥، وهناك (٣) ارتباطات معنوية تحت مستوى دلالة ٠.٠١ وحيث أن هدف البحث ينصب حول نسبة المساهمة لذلك سيكتفي الباحثون بالإشارة إلى هذه الارتباطات وسوف ينتقل إلى إيجاد نسب المساهمة .

٤-١-٣ عرض نتائج نسبة مساهمة الأداء المهاري للدفاع عن الملعب للاعب الليبرو حسب مناطق اللعب (٤,٣,٢) في الكرة الطائرة .

الجدول (٢)

يبين نسب مساهمة الأداء المهاري للدفاع عن الملعب للاعب الليبرو حسب مناطق اللعب (٤,٣,٢) في الكرة الطائرة .

| الطريقة المستخدمة | المتغيرات | معامل الارتباط | درجة الحرية | ف المحتسبة | مستوى الدلالة | نسبة المساهمة |
|-------------------|-----------|----------------|-------------|------------|---------------|---------------|
| الانحدار المتدرج | مركز (٢) | ٠.٨٣ | ٦-١ | ١٢.٥٩ | ٠.٠١ | ٠.٦٧ |
| | مركز (٣) | ٠.٩٢ | ٥-٢ | ٦.٨٣ | ٠.٠٤ | ٠.١٨ |
| | مركز (٤) | ١ | ٤-٣ | ٩.٦٧ | ٠.٠٣ | ٠.١٣ |

من الجدول (٢) ولدى دراسة أهم المتغيرات (بطريقة الانحدار المتدرج) جاء مركز (٢) كأهم متغير إذ بلغت نسبة المساهمة (٠.٦٧) من بين متغيرات البحث في الأداء المهاري للدفاع عن الملعب للاعب الليبرو في الكرة الطائرة وبلغت قيمة (ف) المحتسبة (١٢.٥٩٠) وهي قيمة معنوية وجاء مركز (٣) بالترتيب الثاني كأهم متغير إذ بلغت نسبة المساهمة (٠.١٨٦) من بين متغيرات البحث في الأداء المهاري للدفاع عن الملعب للاعب الليبرو في الكرة الطائرة وبلغت قيمة (ف) المحتسبة (٦.٨٣٥) وهي قيمة معنوية وجاء مركز (٤) بالترتيب الثالث كأهم متغير إذ بلغت نسبة المساهمة (٠.١٣٦) من بين متغيرات البحث في الأداء المهاري للدفاع عن الملعب للاعب الليبرو في الكرة الطائرة وبلغت قيمة (ف) المحتسبة (٩.٦٧٢) وهي قيمة معنوية .

٤-١-٤ عرض نتائج نسبة مساهمة الأداء المهاري لاستقبال الإرسال للاعب الليبرو حسب مناطق اللعب (٤,٣,٢) في الكرة الطائرة .

الجدول (٤)

يبين نسب مساهمة الأداء المهاري لاستقبال الإرسال للاعب الليبرو حسب مناطق اللعب (٤,٣,٢) في الكرة الطائرة .

| الطريقة المستخدمة | المتغيرات | معامل الارتباط | درجة الحرية | ف المحتسبة | مستوى الدلالة | نسبة المساهمة |
|-------------------|-----------|----------------|-------------|------------|---------------|---------------|
| الانحدار المتدرج | مركز (٣) | ٠.٩٣٧ | ٦-١ | ٤٢.٨٥٧ | ٠.٠٠١ | ٠.٨٧٧ |
| | مركز (٢) | ٠.٩٨١ | ٥-٢ | ١١.١١٨ | ٠.٠٢١ | ٠.٠٨٥ |
| | مركز (٤) | ١ | ٤-٣ | ٢٣.٤٥١ | ٠.٠٠٨ | ٠.٠٣٨ |

من الجدول (٤) ولدى دراسة أهم المتغيرات (بطريقة الانحدار المتدرج) جاء مركز (٣) كأهم متغير إذ بلغت نسبة المساهمة (٠.٨٧٧) من بين متغيرات البحث في الأداء المهاري لاستقبال الإرسال للاعب الليبرو في الكرة الطائرة وبلغت قيمة (ف) المحتسبة (٤٢.٨٥٧) وهي قيمة معنوية وجاء مركز (٢) بالترتيب الثاني كأهم متغير إذ بلغت نسبة المساهمة (٠.٠٨٥) من بين متغيرات البحث في الأداء المهاري لاستقبال الإرسال للاعب الليبرو في الكرة الطائرة وبلغت قيمة (ف) المحتسبة (١١.١١٨) وهي قيمة معنوية وجاء مركز (٤) بالترتيب الثالث كأهم متغير إذ بلغت نسبة المساهمة (٠.٠٣٨) من بين متغيرات البحث في الأداء المهاري لاستقبال الإرسال للاعب الليبرو في الكرة الطائرة وبلغت قيمة (ف) المحتسبة (٢٣.٤٥١) وهي قيمة معنوية .

٤-٢ مناقشة نتائج نسبة مساهمة الأداء المهاري للاعب الليبرو بدلالة مناطق اللعب (٢,٣,٤) في الكرة الطائرة

٤-٢-١ مناقشة نتائج نسبة مساهمة الأداء المهاري للدفاع عن الملعب للاعب الليبرو بدلالة مناطق اللعب (٢,٣,٤) في الكرة الطائرة .

ويعزو الباحثون إلى ظهور مركز (٢) كأهم مركز من بين مناطق اللعب إلى أن اللاعب الليبرو في أداء مهارة الدفاع عن الملعب يتركز معظم أداءه على استقبال الكرات السريعة والمفاجئة وهذا يجعل هناك صعوبة للتحكم بالكرة وإيصالها إلى المعد لهذا نجد أن مركز (٢) هو أكثر المراكز مساهمة باللعب تم إيصال الكرات إليها وهذا يعتبر من أهم الأمور التي يمر بها اللاعب الليبرو حتى يمكنه إيصال الكرات بالشكل المناسب والصحيح .

أما بالنسبة لمركز (٣) فقد جاء بالترتيب الثاني ويعزو الباحثون السبب إلى أن اللاعب الليبرو أثناء أداء الدفاع عن الملعب يحتاج إلى دقة عالية لإيصال الكرات إلى المعد وكما ذكرنا سابقاً من أن سرعة الكرة العالية المضروبة بشكل ساحق تجعل هنالك صعوبة على اللاعب أثناء الدفاع للكرات المضروبة مما قلل من نسبة مساهمة مركز (٣) الذي يعتبر هو أفضل مركز من مراكز اللعب التي من المفروض أن يتم إيصال الكرات إليها للاعب المعد لكن جاءت بالتسلسل الثاني إلى الأسباب أنفة الذكر .

أما بالنسبة لمركز (٤) فقد جاء بالترتيب الثالث وتعزو الباحثة السبب إلى أن اللاعب الليبرو يحاول قدر الإمكان عدم إيصال الكرات إلى مركز (٤) لأنه من أقل مركز من مراكز اللعب الأمامية التي يتواجد بها المعد استخداماً للإعداد لضرب الكرات بشكل ساحق لهذا كانت نسبة مساهمتها هي أقل نسبة من مركز اللعب الأخرى .

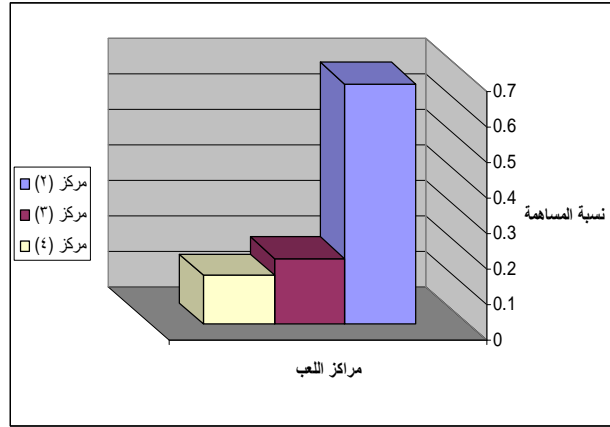
ويمكننا إن نرتب مراكز اللعب وفقاً لتأثيرها بالأداء المهاري للدفاع عن الملعب للاعب الليبرو اعتماداً على نسب المساهمة وكما موضح في الـ (٥) والشكل (١) وكما يأتي .

الجدول (٥)

يبين ترتيب مراكز اللعب وفقاً لنسبة مساهمتها بالأداء المهاري للدفاع عن الملعب للاعب الليبرو

بالكرة الطائرة

| المتغيرات | نسبة المساهمة | الترتيب |
|-----------|---------------|---------|
| مركز (٢) | ٠.٦٧ | الأول |
| مركز (٣) | ٠.١٨ | الثاني |
| مركز (٤) | ٠.١٣ | الثالث |



الشكل (١)

يوضح ترتيب مراكز اللعب وفقاً لنسبة مساهمتها بالأداء المهاري للدفاع عن الملعب للاعب الليبرو بالكرة الطائرة

٤-٢-٢ مناقشة نتائج نسبة مساهمة الأداء المهاري لاستقبال الإرسال للاعب الليبرو حسب مناطق اللعب (٤, ٣, ٢) في الكرة الطائرة .

وعزوا الباحثون إلى ظهور مركز (٣) كأهم مركز من بين مناطق اللعب إلى أن اللاعب الليبرو في أداء مهارة استقبال الإرسال يتركز معظم أداؤه على استقبال الكرات المرسله من اللاعب المنافس وهذا يجعل هناك صعوبة أقل للتحكم بالكرة وإيصالها إلى المعدمن مهارة الدفاع عن الملعب لهذا نجد أن مركز (٣) هو أكثر المراكز مساهمة باللعب تم إيصال الكرات إليها وهذا يعتبر من أهم الأمور التي يمر بها اللاعب الليبرو حتى يمكنه إيصال الكرات بالشكل المناسب والصحيح .

أما بالنسبة لمركز (٢) فقد جاء بالترتيب الثاني وتعزو الباحثة السبب إلى أن اللاعب الليبرو أثناء أداء استقبال الإرسال يحتاج إلى تركيز ودقة عالية لإيصال الكرات المستقبله إلى المعد وكما ذكرنا سابقاً من أن سرعة الكرة تكون أقل منها في الدفاع عن الملعب تجعل هنالك أقل صعوبة على اللاعب أثناء أسقبالة للكرات المرسله مما قلل من نسبة مساهمة مركز (٢) الذي يعتبر هو ثاني أفضل مركز من مراكز اللعب بعد مركز (٣) لموقع اللاعب المعد التي من المفروض أن يتم إيصال الكرات إليها لكن جاءت بالتسلسل الثاني إلى الأسباب أنفة الذكر .

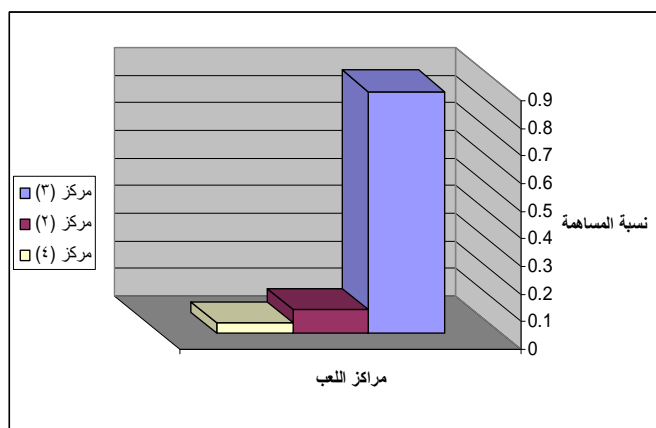
أما بالنسبة لمركز (٤) فقد جاء بالترتيب الثالث وتعزو الباحثة السبب إلى أن اللاعب الليبرو يحاول قدر الإمكان عدم إيصال الكرات إلى مركز (٤) لأنه من أقل مركز من مراكز اللعب الأمامية التي يتواجد بها المعد استخداماً للإعداد لضرب الكرات بشكل ساحق لهذا كانت نسبة مساهمتها هي أقل نسبة من مركز اللعب الأخرى .

ويمكننا ان نرتب مراكز اللعب وفقاً لتأثيرها بالأداء المهاري لاستقبال الإرسال للاعب الليبرو اعتماداً على نسب المساهمة وكما موضح في الجدول (٦) والشكل (٢) وكما يأتي .

الجدول (٦)

يبين ترتيب مراكز اللعب وفقاً لنسبة مساهمتها بالأداء المهاري لاستقبال الإرسال للاعب الليبرو بالكرة الطائرة

| الترتيب | نسبة المساهمة | المتغيرات |
|---------|---------------|-----------|
| الأول | ٠.٨٧٧ | مركز (٣) |
| الثاني | ٠.٠٨٥ | مركز (٢) |
| الثالث | ٠.٠٣٨ | مركز (٤) |



الشكل (٢)

يوضح ترتيب مراكز اللعب وفقاً لنسبة مساهمتها بالأداء المهاري لاستقبال الإرسال للاعب الليبرو بالكرة الطائرة

٥- الاستنتاجات والتوصيات :-

٥- ١ الاستنتاجات :-

١- ترتب مراكز اللعب وفقاً لنسبة مساهمتها بالأداء المهاري للدفاع عن الملعب للاعب الليبرو بالكرة الطائرة لدى عينة البحث وفقاً للآتي:

أ- مركز (٢). ب-مركز (٣). ج-مركز (٤).

٢- ترتب مراكز اللعب وفقاً لنسبة مساهمتها بالأداء المهاري لاستقبال الإرسال للاعب الليبرو بالكرة الطائرة لدى عينة البحث وفقاً للآتي:

أ- مركز (٣). ب-مركز (٢). ج-مركز (٤).

٣- هناك تباين في مراكز اللعب بين الأداء المهاري للدفاع عن الملعب واستقبال الإرسال بالكرة الطائرة لدى عينة البحث .

٥-٢ التوصيات :-

- ١- الاستعانة بالترتيب لمراكز اللعب حسب مستوى نسب المساهمة بالأداء المهاري للدفاع عن الملعب واستقبال الإرسال بالكرة الطائرة لدى عينة البحث عند وضع برامج التدريب للاعبين.
- ٢- الاعتماد على مراكز اللعب عند تقويم المناهج التدريبية الخاصة لدى لاعبي الكرة الطائرة لأنها تعطي معلومات دقيقة عن الحالة التدريبية للاعبين.
- ٣- إجراء دراسات على مهارات أخرى لما لنسب المساهمة من نتائج ايجابية في إحداث تكيفات وتطوير الأداء المهاري لدى لاعبي الكرة الطائرة .

المصادر

- ١- سعد حماد الجميلي : الكرة الطائرة والأعداد المهاري والخططي دار زهران للنشر والتوزيع ٢٠٠٢ .
- ٢- سعد حماد الجميلي : الكرة الطائرة ومبادئها وتطبيقاتها الميدانية : دار دجلة للنشر والتوزيع عمان ٢٠٠٠ .
- ٣- الاتحاد القطري لكرة الطائرة .١٩٩٨.
- ٤- حسين سبهان العلي : اللاعب الحر وأثره في مستوى الانجاز الدفاعي بلعبة الكرة الطائرة: رسالة ماجستير جامعة بغداد: ٢٠٠٠.